

Sozialhilfe im Kanton Luzern 2017

Sozialhilfequote steigt auf 2,5 Prozent

Im Jahr 2017 wurden knapp 10'300 Luzernerinnen und Luzerner mit wirtschaftlicher Sozialhilfe unterstützt. Das sind 2,5 Prozent der Wohnbevölkerung. Ein deutlich erhöhtes Risiko für den Bezug von Sozialhilfe weisen Alleinerziehende mit ihren Kindern und Personen ohne nachobligatorische Ausbildung auf. Ausführlichere Informationen zum Thema bietet der neue [LUSTAT-Webartikel](#).

Der Anteil der mit Sozialhilfe unterstützten Personen stieg 2017 im Kanton Luzern auf 2,5 Prozent. In absoluten Zahlen nahm die Zahl der Sozialhilfebeziehenden gegenüber dem Vorjahr um 970 Personen zu (+10,4%). Ein Teil des Anstiegs geht auf die nun abgeschlossene Integration der Mutterschaftsbeihilfe in die wirtschaftliche Sozialhilfe zurück, ein weiterer Teil auf eine verstärkte Zunahme von ausländischen Sozialhilfebeziehenden. Die Sozialhilfequote des Kantons Luzern ist höher als die Zentralschweizer Quote insgesamt, welche 2017 bei 2,0 Prozent lag. Verglichen mit der Gesamtschweiz (2016: 3,3%) ist die Luzerner Quote allerdings unterdurchschnittlich.

Zunahme von ausländischen Personen aus dem Asyl- und Flüchtlingsbereich

Die Zahl der unterstützten Personen nahm in den einzelnen Bevölkerungsgruppen im Vergleich zum Vorjahr unterschiedlich stark zu. 2017 waren 4'932 Personen respektive 6,7 Prozent der ausländischen Luzerner Wohnbevölkerung auf Sozialhilfe angewiesen (2016: 4'193 Personen resp. 5,9%). Am stärksten gewachsen ist dabei die Gruppe jener Personen, welche sich vormals im Asyl- und Flüchtlingsbereich in der finanziellen Zuständigkeit des Bundes befunden hatte (+354 Personen). In der Folge nahm in der Sozialhilfe auch der Anteil der Personen ohne nachobligatorische Ausbildung zu.

Ein tiefes Bildungsniveau erhöht das Sozialhilferisiko beträchtlich. Die Sozialhilfequote von Luzernerinnen und Luzernern ohne nachobligatorische Ausbildung betrug 2017 im Kanton überdurchschnittliche 4,3 Prozent. Umgekehrt haben Personen mit einem Hochschulabschluss oder einer höheren Berufsbildung eine besonders geringe Wahrscheinlichkeit, auf wirtschaftliche Sozialhilfe angewiesen zu sein (2017: 0,3%).

Alleinerziehende mit stark erhöhtem Armutsrisiko

Die Altersgruppe mit dem höchsten Risiko eines Sozialhilfebezugs sind Kinder und Jugendliche im Alter unter 18 Jahren (Quote: 4,4%). Sie sind vor allem einem erhöhten Armutsrisiko ausgesetzt, wenn sie in einem Alleinerziehendenhaushalt leben. 2017 bezogen im Kanton Luzern 3,0 Prozent der Privathaushalte Sozialhilfe. Bei verheirateten Paaren mit Kindern waren es 1,2 Prozent, während dieser Anteil in Haushalten von Alleinerziehenden mit 22,4 Prozent um ein Vielfaches höher war.

Mehrheit der Fälle innerhalb eines Jahres abgeschlossen

Die Sozialhilfe dient in erster Linie der Überbrückung temporärer Notlagen. Die meisten Fälle werden denn auch innerhalb eines Jahres wieder abgeschlossen. 2017 gingen im Kanton Luzern 28,1 Prozent der Fallabschlüsse auf eine verbesserte Erwerbssituation zurück; bei 23,7 Prozent wurde die Sozialhilfe durch eine andere Sozialleistung (z.B. IV-Rente) abgelöst. Bei 42,1 Prozent endete die Zuständigkeit der involvierten Sozialdienste, meist wegen Wegzug oder Kontaktabbruch der unterstützten Person.

Die **Schweizerische Sozialhilfestatistik** des Bundesamts für Statistik (BFS) liefert kantonal, regional sowie über die Zeit vergleichbare Informationen zur Sozialhilfe. Sie dient als Faktengrundlage und Steuerungsinstrument für die Sozialpolitik der Gemeinden, der Kantone und des Bundes. LUSTAT Statistik Luzern führt die Erhebung im Auftrag des BFS für die Zentralschweizer Kantone durch.

Die **Sozialhilfequote** ist der prozentuale Anteil von Personen mit mindestens einem Sozialhilfebezug im Kalenderjahr an der ständigen Wohnbevölkerung. Nicht berücksichtigt sind dabei Personen aus Dossiers von antragstellenden Asylsuchenden und Flüchtlingen, die in die Zuständigkeit des Bundes fallen.



[Zum Webartikel](#)



[LUSTAT Aktuell Sozialhilfe vom 15. Februar 2018](#)

Luzern, 27. November 2018

Statistische Informationen:

Nathalie Portmann, Mitglied der Geschäftsleitung, LUSTAT Statistik Luzern
Tel. 041 228 58 71

Weitere Auskünfte:

Edith Lang, Leiterin Dienststelle Soziales und Gesellschaft, Kanton Luzern
Tel. 041 228 57 79 (erreichbar 11–12 Uhr)

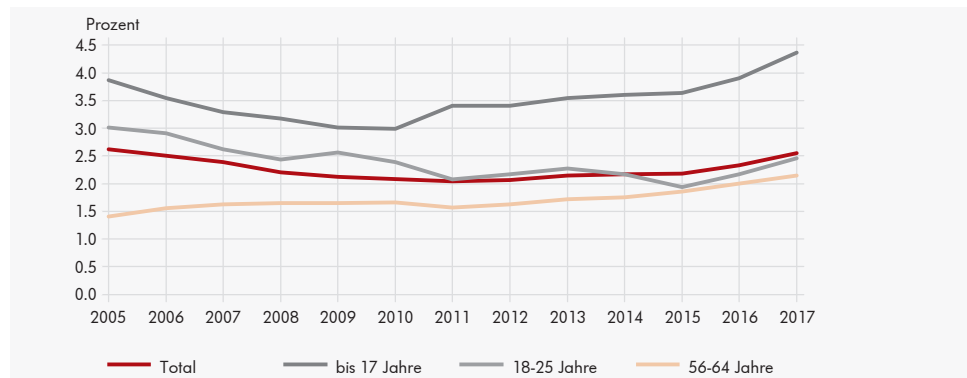
LUSTAT Statistik Luzern
Burgerstrasse 22
Postfach 3768
6002 Luzern
Tel. 041 228 56 35
E-Mail info@lustat.ch
www.lustat.ch

Vorliegende Medienmitteilung wurde gemäss den Grundsätzen der Charta der öffentlichen Statistik der Schweiz erstellt.

Sozialhilfe im Kanton Luzern 2017

Grafiken und Tabellen

G-1 Sozialhilfequote der Gesamtbevölkerung und nach Altersgruppen seit 2005 Kanton Luzern



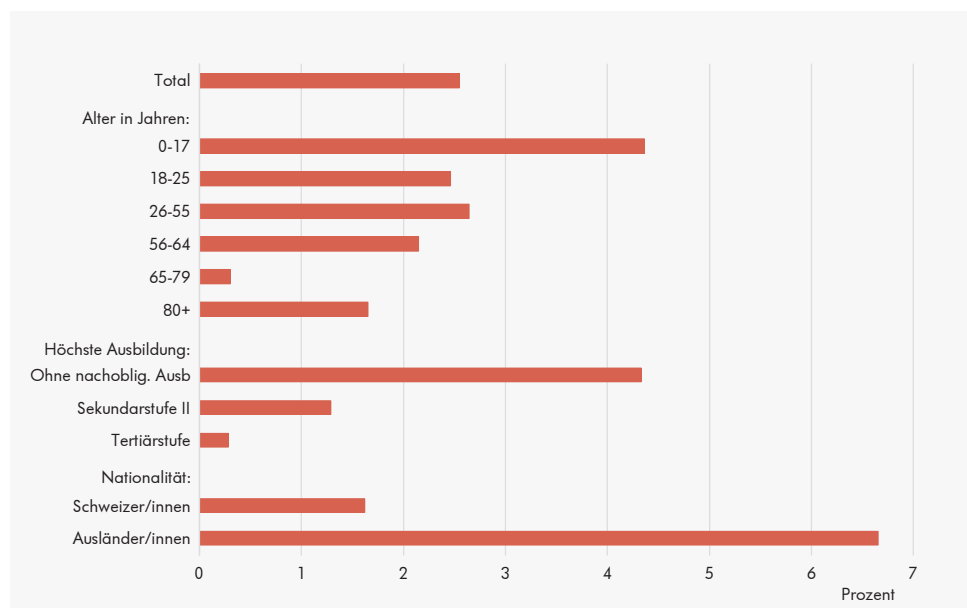
LNSH_G01_KT0003

LUSTAT Statistik Luzern

Datenquelle: BFS – Schweizerische Sozialhilfestatistik, ESPOP bis 2010, STATPOP ab 2011

Sozialhilfequote: Anteil der Sozialhilfebezüger/innen an der ständigen Wohnbevölkerung des Vorjahrs

G-2 Sozialhilfequote nach soziodemographischen Merkmalen 2017 Kanton Luzern



LNSH_G02_KT0003

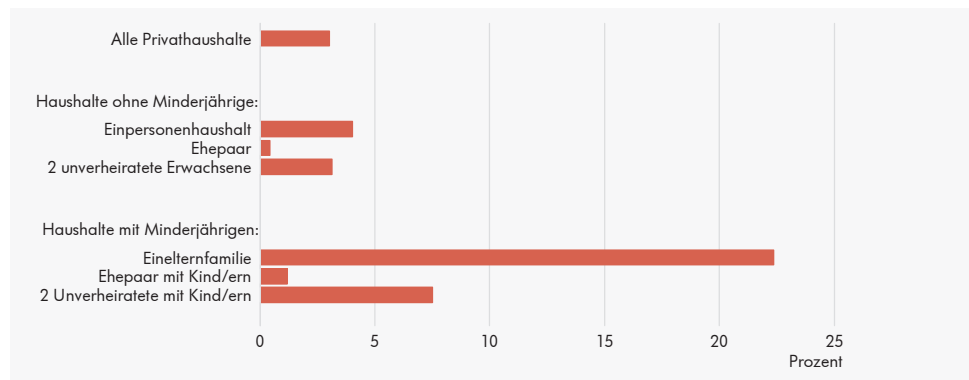
LUSTAT Statistik Luzern

Datenquelle: BFS – Schweizerische Sozialhilfestatistik, Strukturerhebung

Nach Bildungsabschluss: Personen ab 25 Jahren in Privathaushalten

G-3 Anteil der mit Sozialhilfe unterstützten Privathaushalte 2017

Kanton Luzern



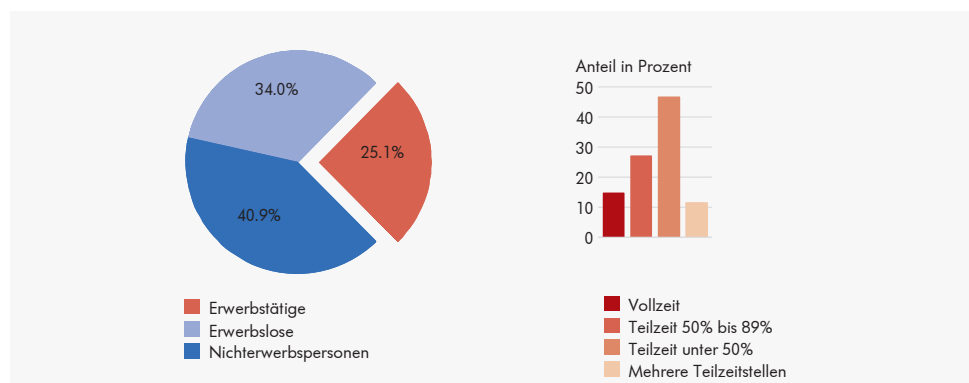
LNSH_G03_KT0003

LUSTAT Statistik Luzern
Datenquelle: BFS – Schweizerische Sozialhilfestatistik

Werte für Haushalte mit 3 oder mehr Erwachsenen nicht ausgewiesen

G-4 Unterstützte Personen nach Erwerbssituation und Beschäftigungsgrad 2017

Kanton Luzern



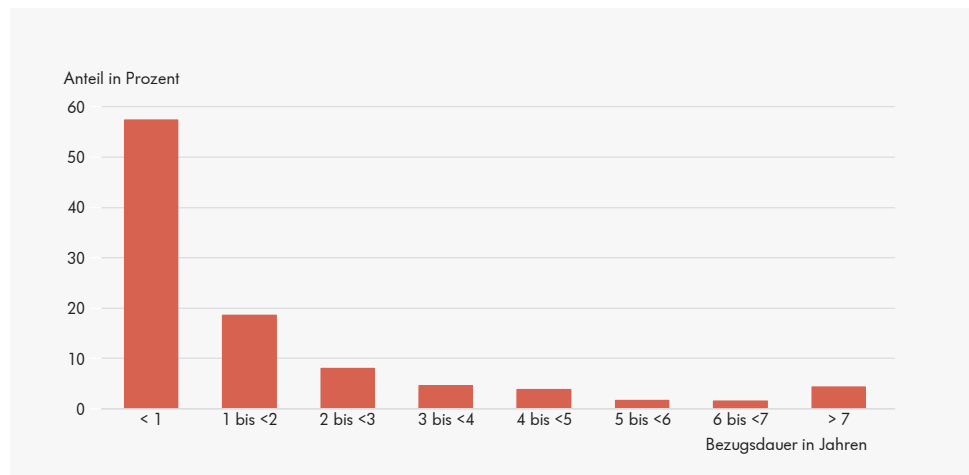
LNSH_G04_KT0003

LUSTAT Statistik Luzern
Datenquelle: BFS – Schweizerische Sozialhilfestatistik

Unterstützte Personen zwischen 18 und 64 Jahren mit Angabe zur Erwerbssituation
Erwerbstätige: ab 1h/Woche bezahlter Erwerbsarbeit
Beschäftigungsgrad: unterstützte Erwerbstätige, ohne Lernende

G-5 Bezugsdauer der abgeschlossenen Dossiers 2017

Kanton Luzern



LNSH_G05_KT0003

LUSTAT Statistik Luzern
Datenquelle: BFS – Schweizerische Sozialhilfestatistik

T-1 Kennzahlen der wirtschaftlichen Sozialhilfe seit 2011

Zentralschweizer Kantone

	Anzahl Dossiers	Anzahl unterstützte Personen	Sozialhilfequote (in %) ¹											
			Total	nach Alter in Jahren						nach höchster Ausbildung ²			nach Nationalität	
				0-17	18-25	26-55	56-64	65-79	80+	ohne nach-oblig. Ausb.	Sekun-dar-stufe II	Tertiär-stufe	Schwei-zer/innen	Auslän-der/innen

Zentralschweiz

2011	7 847	12 767	1,7	2,8	1,9	1,8	1,3	0,1	0,4	2,6	0,9	0,3	1,2	4,3
2012	8 090	13 118	1,7	2,9	2,0	1,8	1,4	0,1	0,5	2,7	0,9	0,3	1,2	4,4
2013	8 413	13 646	1,8	3,0	2,0	1,9	1,5	0,1	0,6	2,9	0,9	0,3	1,2	4,5
2014	8 642	13 982	1,8	3,0	2,0	1,9	1,5	0,2	0,6	2,9	1,0	0,3	1,2	4,5
2015	8 754	13 971	1,8	3,0	1,8	1,9	1,6	0,2	0,8	3,0	1,0	0,2	1,2	4,4
2016	9 325	14 916	1,9	3,2	1,9	2,0	1,6	0,2	1,0	3,2	1,0	0,2	1,2	4,7
2017	9 996	15 883	2,0	3,4	2,1	2,1	1,7	0,2	1,0	3,5	1,1	0,2	1,2	5,1

Kanton Luzern

2011	4 824	7 706	2,0	3,4	2,1	2,2	1,6	0,2	0,6	3,3	1,1	0,3	1,4	5,0
2012	4 965	7 869	2,1	3,4	2,2	2,2	1,6	0,2	0,7	3,3	1,1	0,3	1,4	5,2
2013	5 164	8 267	2,1	3,5	2,3	2,2	1,7	0,2	1,0	3,6	1,1	0,3	1,4	5,5
2014	5 305	8 469	2,2	3,6	2,2	2,3	1,8	0,2	1,0	3,6	1,2	0,3	1,5	5,5
2015	5 440	8 607	2,2	3,6	1,9	2,3	1,9	0,2	1,3	3,8	1,2	0,3	1,5	5,4
2016	5 868	9 305	2,3	3,9	2,2	2,5	2,0	0,3	1,5	4,0	1,2	0,3	1,6	5,9
2017	6 509	10 275	2,5	4,4	2,5	2,6	2,1	0,3	1,6	4,3	1,3	0,3	1,6	6,7

Kanton Uri

2011	227	383	1,1	1,9	1,3	1,1	1,1	0,0	0,3	1,3	0,6	0,1	0,8	3,4
2012	241	399	1,1	1,9	1,4	1,2	1,1	0,1	0,1	1,3	0,6	0,0	0,8	4,0
2013	252	398	1,1	1,8	1,6	1,2	1,0	0,1	0,1	1,3	0,6	0,1	0,8	3,9
2014	258	422	1,2	2,1	1,5	1,2	1,0	0,1	0,2	1,4	0,6	0,1	0,7	4,8
2015	253	401	1,1	1,7	1,6	1,2	1,2	0,1	0,3	1,8	0,5	0,1	0,6	4,7
2016	266	450	1,3	2,1	1,4	1,4	1,1	0,1	0,4	2,1	0,5	0,1	0,6	6,1
2017	277	471	1,3	2,3	1,6	1,5	1,0	0,1	0,4	2,2	0,7	0,0	0,7	6,1

Kanton Schwyz

2011	1 205	2 093	1,4	2,4	1,7	1,4	1,1	0,1	0,3	1,7	0,7	0,2	0,9	3,5
2012	1 218	2 138	1,4	2,5	1,7	1,5	1,1	0,1	0,3	1,8	0,7	0,2	0,9	3,7
2013	1 309	2 249	1,5	2,6	1,7	1,5	1,3	0,1	0,3	1,9	0,8	0,2	0,9	3,8
2014	1 327	2 282	1,5	2,6	1,7	1,5	1,3	0,1	0,3	2,0	0,7	0,2	0,9	3,9
2015	1 321	2 188	1,4	2,5	1,6	1,5	1,3	0,1	0,5	2,0	0,7	0,1	0,9	3,6
2016	1 362	2 220	1,4	2,6	1,6	1,5	1,2	0,2	0,5	1,8	0,7	0,2	0,9	3,6
2017	1 350	2 157	1,4	2,4	1,6	1,4	1,3	0,1	0,6	2,1	0,7	0,2	0,8	3,5

Kanton Obwalden

2011	232	412	1,2	1,9	1,8	1,1	0,7	0,1	0,4	1,2	0,7	0,2	0,8	3,4
2012	256	429	1,2	1,8	1,8	1,3	0,9	0,1	0,1	1,4	0,8	0,2	0,8	3,8
2013	258	409	1,1	1,7	1,6	1,2	1,0	0,0	...	1,6	0,7	0,2	0,8	3,0
2014	257	403	1,1	1,7	1,6	1,2	0,8	0,1	0,1	1,5	0,6	0,2	0,8	3,1
2015	253	377	1,0	1,5	1,6	1,1	0,9	0,1	0,2	1,3	0,6	0,2	0,7	2,9
2016	266	415	1,1	1,7	1,6	1,2	0,9	0,1	0,2	1,8	0,6	0,2	0,7	3,3
2017	271	431	1,2	2,0	1,4	1,3	0,8	0,1	0,2	1,6	0,7	0,1	0,8	3,2

Kanton Nidwalden

2011	220	370	0,9	1,8	1,1	0,9	0,6	0,1	...	1,4	0,4	0,1	0,6	3,1
2012	229	364	0,9	1,6	1,3	0,9	0,6	0,1	0,1	1,3	0,4	0,1	0,6	3,3
2013	231	377	0,9	1,7	1,2	1,0	0,6	0,0	0,1	1,5	0,4	0,2	0,6	3,3
2014	240	391	0,9	1,6	1,0	1,1	0,7	0,1	0,2	1,8	0,5	0,1	0,6	3,3
2015	247	364	0,9	1,4	1,0	0,9	0,9	0,1	0,1	1,8	0,5	0,1	0,5	3,1
2016	257	414	1,0	1,9	1,0	1,1	0,7	0,1	0,2	1,6	0,6	0,1	0,6	3,5
2017	253	390	0,9	1,7	1,0	1,1	0,7	0,0	0,1	1,7	0,6	0,1	0,5	3,2

Kanton Zug

2011	1 139	1 803	1,6	2,4	2,1	1,7	1,3	0,1	0,2	3,2	1,1	0,3	1,0	3,6
2012	1 181	1 919	1,7	2,6	2,2	1,8	1,5	0,1	0,2	3,4	1,0	0,3	1,0	3,7
2013	1 199	1 946	1,7	2,7	2,1	1,7	1,6	0,1	0,1	3,6	1,1	0,3	1,0	3,6
2014	1 255	2 015	1,7	2,7	2,3	1,8	1,7	0,1	0,1	3,7	1,0	0,4	1,0	3,5
2015	1 240	2 034	1,7	2,8	2,1	1,7	1,7	0,1	0,1	3,8	1,0	0,3	1,0	3,6
2016	1 306	2 112	1,7	2,8	2,1	1,8	1,6	0,2	0,1	4,1	1,1	0,3	1,0	3,6
2017	1 336	2 159	1,7	2,8	2,1	1,9	1,6	0,2	0,1	4,2	1,1	0,3	1,0	3,6

LNSH_T01_V2018

LUSTAT Statistik Luzern

Datenquelle: BFS – Schweizerische Sozialhilfestatistik, STATPOP, Strukturerhebung

¹ Sozialhilfequote: Anteil der Sozialhilfebezügler/innen an der ständigen Wohnbevölkerung des Vorjahrs

² Nach höchster abgeschlossener Ausbildung: Personen ab 25 Jahren in Privathaushalten