

Sozialhilfe im Kanton Obwalden 2016

Sozialhilfequote steigt wieder auf 1,1 Prozent

Im Jahr 2016 wurden rund 400 Obwaldnerinnen und Obwaldner mit wirtschaftlicher Sozialhilfe unterstützt. Dies entspricht 1,1 Prozent der Wohnbevölkerung. Ein deutlich erhöhtes Risiko für den Bezug von Sozialhilfe weisen Alleinerziehende mit ihren Kindern und Personen ohne nachobligatorische Ausbildung auf, wie LUSTAT Statistik Luzern mitteilt.

Nachdem die Sozialhilfequote im Kanton Obwalden im Vorjahr vorübergehend um 0,1 Prozentpunkte gesunken war, erhöhte sie sich 2016 wieder auf 1,1 Prozent. Damit liegt die kantonale Quote weiterhin in der langfristigen Bandbreite zwischen 1,0 und 1,2 Prozent, innerhalb derer sie sich in den vergangenen zehn Jahren bewegte. Verglichen mit der Gesamtschweiz ist die Sozialhilfequote des Kantons Obwalden unterdurchschnittlich (CH 2015: 3,2%). Sie ist auch tiefer als die Quote der Zentralschweiz insgesamt, welche 2016 bei 1,9 Prozent lag.

Mangelnde Bildung als Armutsrisiko

Ein tiefes Bildungsniveau erhöht das Sozialhilferisiko beträchtlich. Die Sozialhilfequote von Personen ohne Berufslehre, Hochschulstudium oder andere nachobligatorische Ausbildung betrug 2016 im Kanton Obwalden überdurchschnittliche 1,8 Prozent. Ein Bildungsabschluss erleichtert nicht nur den Zugang zum Arbeitsmarkt, sondern erhöht auch die Arbeitsplatzsicherheit und sichert in der Regel ein ausreichendes Erwerbseinkommen. Personen mit einem Hochschulabschluss oder einer höheren Berufsbildung haben eine besonders geringe Wahrscheinlichkeit, wirtschaftliche Sozialhilfe zu beziehen (Quote: 0,2%).

Ein tieferes Bildungsniveau ist mit ein Grund für die höhere Sozialhilfequote der ausländischen Obwaldner Wohnbevölkerung (3,3%) im Vergleich zu jener mit Schweizer Nationalität (0,7%).

Über ein Viertel der Sozialhilfebeziehenden ist erwerbstätig

Die Sozialhilfequote von Personen im erwerbsfähigen Alter (18 bis 64 Jahre) betrug 2016 im Kanton Obwalden 1,2 Prozent. Von diesen Sozialhilfebeziehenden gingen 27,5 Prozent einer Erwerbstätigkeit nach, überwiegend in Form einer Teilzeitanstellung. Die Altersgruppe, welche am seltensten Sozialhilfe bezieht, ist diejenige der Über-64-Jährigen (Sozialhilfequote: 0,1%). Personen im Rentenalter haben im Bedarfsfall Anrecht auf Ergänzungsleistungen, sodass sie nur in Ausnahmefällen auf das letzte sozialstaatliche Auffangnetz der wirtschaftlichen Sozialhilfe angewiesen sind. Die Altersgruppe mit dem höchsten Risiko eines Sozialhilfebezugs sind Kinder und Jugendliche unter 18 Jahren (Sozialhilfequote: 1,7%). Im Jahr 2016 waren in Obwalden 3 von 10 unterstützten Personen minderjährig.

Alleinerziehende tragen stark erhöhtes Sozialhilferisiko

Werden nicht Personen, sondern Haushalte betrachtet, zeigt sich, dass Kinder und Jugendliche nicht generell einem erhöhten Armutsrisiko ausgesetzt sind. Betroffen sind sie vor allem dann, wenn sie mit nur einem Elternteil zusammenleben. 2016 bezogen im Kanton Obwalden 1,5 Prozent der Privathaushalte Sozialhilfe; bei verheirateten Paaren mit Kindern waren es 0,7 Prozent. Mit 12,7 Prozent um ein Vielfaches höher war dieser Anteil bei Haushalten, in dem ein alleinerziehender

Elternteil (überwiegend Mütter) mit seinen Kindern zusammenlebt. Das Einkommen alleinerziehender Mütter und Väter reicht häufig nicht aus, um den Lebensbedarf der Familie zu decken.

Familien mit Kindern werden bei Bedarf neben der wirtschaftlichen Sozialhilfe auch mit Alimentenbevorschussungen unterstützt. 2016 wurden im Kanton Obwalden 104 Kindern und jungen Erwachsenen die Alimente bevorschusst (+2,0% gegenüber dem Vorjahr).

Deutlich über die Hälfte der Fälle innerhalb eines Jahres abgeschlossen

Die Sozialhilfe dient in erster Linie der Überbrückung temporärer Notlagen. Von den 2016 im Kanton Obwalden abgeschlossenen Fällen wiesen denn auch 59,5 Prozent eine Bezugsdauer von weniger als einem Jahr aus. 27,0 Prozent der Abschlüsse gingen auf eine verbesserte Erwerbssituation zurück, bei 25,2 Prozent wurde die Sozialhilfe durch eine andere Sozialleistung abgelöst (z.B. IV-Rente). Bei 44,1 Prozent der Fallabschlüsse endete die Zuständigkeit der involvierten Sozialdienste, meist wegen Wegzug der unterstützten Person.

Die **Schweizerische Sozialhilfestatistik** des Bundesamts für Statistik (BFS) liefert kantonal, regional sowie über die Zeit vergleichbare Informationen zur Sozialhilfe. Sie dient als Faktengrundlage und Steuerungsinstrument für die Sozialpolitik der Gemeinden, der Kantone und des Bundes. LUSTAT Statistik Luzern führt die Erhebung im Auftrag des BFS für die Zentralschweizer Kantone durch.

Die **Sozialhilfequote** ist der prozentuale Anteil von Personen mit mindestens einem Sozialhilfebezug im Kalenderjahr an der ständigen Wohnbevölkerung. Nicht berücksichtigt sind dabei Personen aus Dossiers von antragstellenden Asylsuchenden und Flüchtlingen, die in die Zuständigkeit des Bundes fallen.

Luzern, 28. November 2017

Statistische Informationen:

Nathalie Portmann, Mitglied der Geschäftsleitung, LUSTAT Statistik Luzern
Tel. 041 228 58 71

Weitere Auskünfte:

Anton Pfleger, Vorsteher Kantonales Sozialamt Kanton Obwalden
Tel. 041 666 63 35

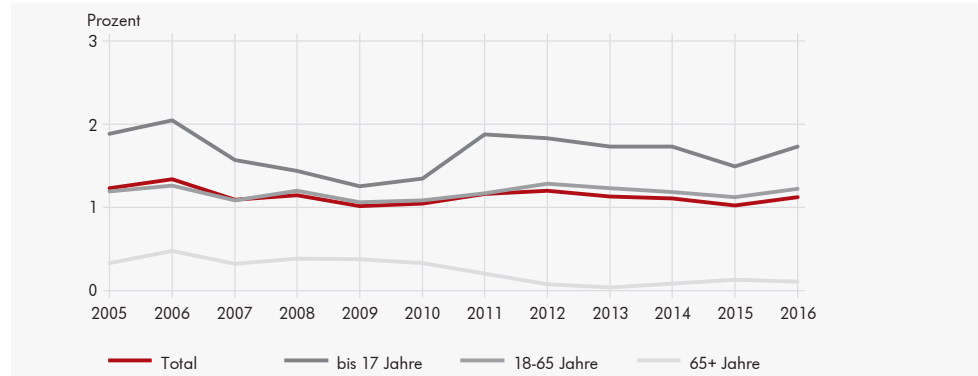
LUSTAT Statistik Luzern
Burgerstrasse 22
Postfach 3768
6002 Luzern
Tel. 041 228 56 35
E-Mail info@lustat.ch
www.lustat.ch

Vorliegende Medienmitteilung wurde gemäss den Grundsätzen der Charta der öffentlichen Statistik der Schweiz erstellt.

Sozialhilfe im Kanton Obwalden 2016

Grafiken und Tabellen

G-1 Sozialhilfequote der Gesamtbevölkerung und nach Altersgruppen seit 2005
 Kanton Obwalden



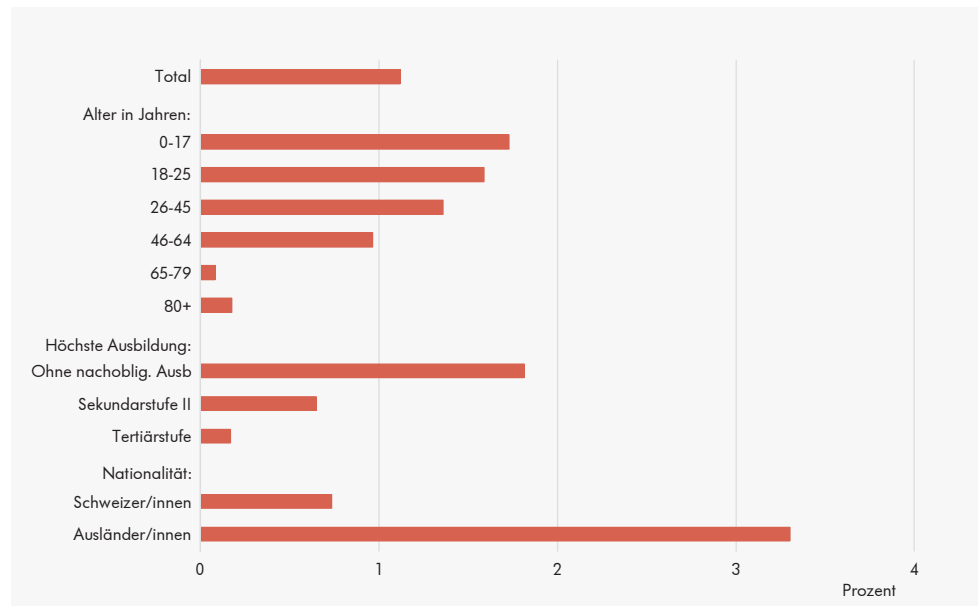
LNSH_G01_KT0006

LUSTAT Statistik Luzern

Datenquelle: BFS – Schweizerische Sozialhilfestatistik, ESPOP bis 2010, STATPOP ab 2011

Sozialhilfequote: Anteil der Sozialhilfebezüger/innen an der ständigen Wohnbevölkerung des Vorjahrs

G-2 Sozialhilfequote nach soziodemographischen Merkmalen 2016
 Kanton Obwalden



LNSH_G02_KT0006

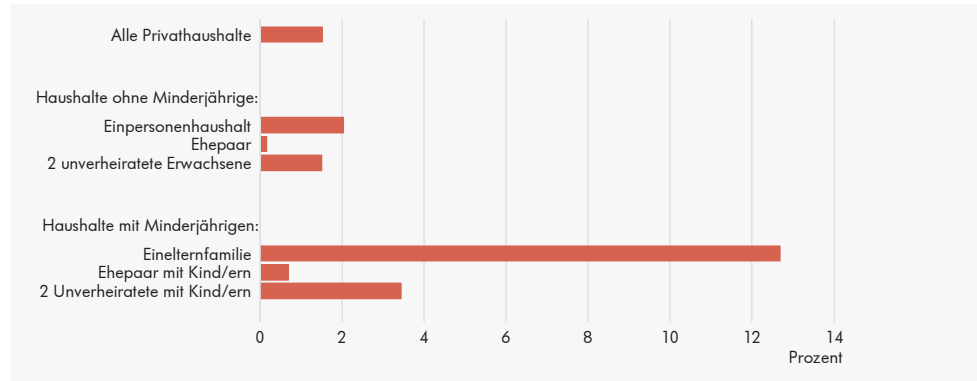
LUSTAT Statistik Luzern

Datenquelle: BFS – Schweizerische Sozialhilfestatistik, Strukturerhebung

Nach Bildungsabschluss: Personen ab 25 Jahren in Privathaushalten

G-3 Anteil der mit Sozialhilfe unterstützten Privathaushalte 2016

Kanton Obwalden



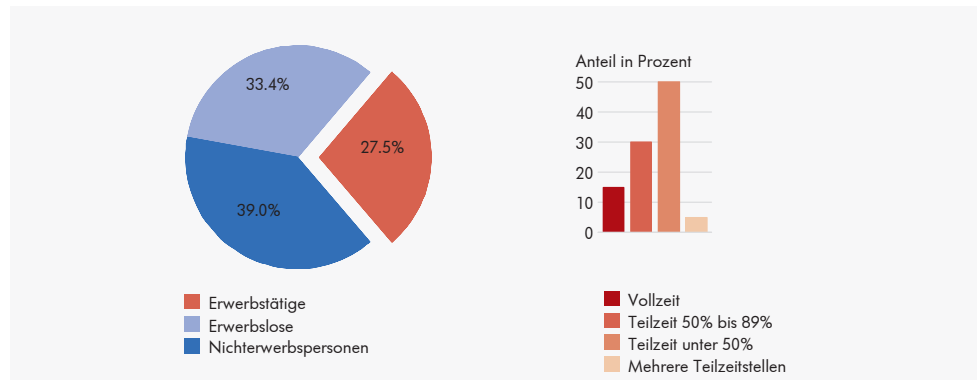
LNSH_G03_KT0006

LUSTAT Statistik Luzern
Datenquelle: BFS – Schweizerische Sozialhilfestatistik

Werte für Haushalte mit 3 oder mehr Erwachsenen nicht ausgewiesen

G-4 Unterstützte Personen nach Erwerbssituation und Beschäftigungsgrad 2016

Kanton Obwalden



LNSH_G04_KT0006

LUSTAT Statistik Luzern
Datenquelle: BFS – Schweizerische Sozialhilfestatistik

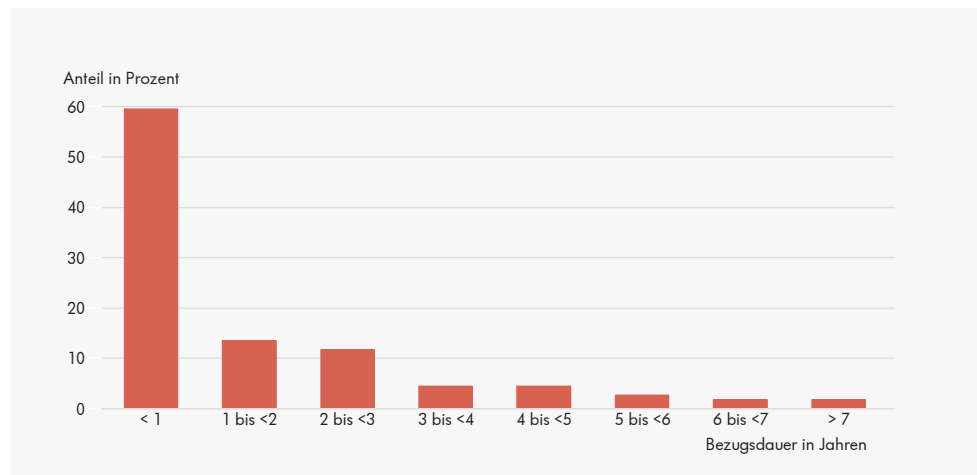
Unterstützte Personen zwischen 18 und 64 Jahren mit Angabe zur Erwerbssituation

Erwerbstätige: ab 1h/Woche bezahlter Erwerbsarbeit

Beschäftigungsgrad: unterstützte Erwerbstätige, ohne Lernende

G-5 Bezugsdauer der abgeschlossenen Dossiers 2016

Kanton Obwalden



LNSH_G05_KT0006

LUSTAT Statistik Luzern
Datenquelle: BFS – Schweizerische Sozialhilfestatistik

T-1 Kennzahlen der wirtschaftlichen Sozialhilfe seit 2011

Zentralschweizer Kantone

	Anzahl Dossiers	Anzahl unter- stützte Personen	Sozialhilfequote (in %) ¹											
			Total	nach Alter in Jahren						nach höchster Ausbildung ²			nach Nationalität	
				0-17	18-25	26-45	46-64	65-79	80+	ohne nach- oblig. Ausb.	Sekun- dar- stufe II	Tertiär- stufe	Schwei- zer/ innen	Auslän- der/ innen
Zentralschweiz														
2011	7 847	12 767	1,7	2,8	1,9	1,8	1,6	0,1	0,4	2,6	0,9	0,3	1,2	4,2
2012	8 090	13 118	1,7	2,9	2,0	1,9	1,6	0,1	0,5	2,7	0,9	0,3	1,1	4,4
2013	8 413	13 646	1,8	3,0	2,0	2,0	1,6	0,1	0,6	2,9	0,9	0,3	1,2	4,5
2014	8 642	13 982	1,8	3,0	2,0	2,0	1,6	0,2	0,6	2,9	1,0	0,3	1,2	4,5
2015	8 754	13 971	1,8	3,0	1,8	2,0	1,7	0,2	0,8	3,0	1,0	0,2	1,2	4,4
2016	9 325	14 916	1,9	3,2	1,9	2,1	1,7	0,2	1,0	3,2	1,0	0,2	1,2	4,7
Kanton Luzern														
2011	4 824	7 706	2,0	3,4	2,1	2,3	1,8	0,2	0,6	3,3	1,1	0,3	1,4	5,0
2012	4 965	7 869	2,1	3,4	2,2	2,3	1,9	0,2	0,7	3,3	1,1	0,3	1,4	5,1
2013	5 164	8 267	2,1	3,5	2,3	2,3	1,9	0,2	1,0	3,6	1,1	0,3	1,4	5,5
2014	5 305	8 469	2,2	3,6	2,2	2,4	2,0	0,2	1,0	3,6	1,2	0,3	1,5	5,5
2015	5 440	8 607	2,2	3,6	1,9	2,4	2,1	0,2	1,3	3,8	1,2	0,3	1,5	5,4
2016	5 868	9 305	2,3	3,9	2,2	2,6	2,1	0,3	1,5	4,0	1,2	0,3	1,6	5,9
Kanton Uri														
2011	227	383	1,1	1,9	1,3	1,1	1,1	0,0	0,3	1,3	0,6	0,1	0,8	3,3
2012	241	399	1,1	1,9	1,4	1,1	1,2	0,1	0,1	1,3	0,6	0,0	0,8	4,0
2013	252	398	1,1	1,8	1,6	1,2	1,1	0,1	0,1	1,3	0,6	0,1	0,8	3,9
2014	258	422	1,2	2,1	1,5	1,3	1,1	0,1	0,2	1,4	0,6	0,1	0,7	4,8
2015	253	401	1,1	1,7	1,6	1,3	1,1	0,1	0,3	1,8	0,4	0,1	0,6	4,7
2016	266	450	1,3	2,1	1,4	1,7	1,0	0,1	0,4	2,1	0,5	0,1	0,6	6,1
Kanton Schwyz														
2011	1 205	2 093	1,4	2,4	1,7	1,4	1,3	0,1	0,3	1,7	0,7	0,2	0,9	3,5
2012	1 218	2 138	1,4	2,5	1,7	1,5	1,3	0,1	0,3	1,8	0,7	0,2	0,9	3,7
2013	1 309	2 249	1,5	2,6	1,7	1,6	1,4	0,1	0,3	1,9	0,8	0,2	0,9	3,8
2014	1 327	2 282	1,5	2,6	1,7	1,6	1,3	0,1	0,3	2,0	0,7	0,2	0,9	3,9
2015	1 321	2 188	1,4	2,5	1,6	1,5	1,3	0,1	0,5	2,0	0,7	0,1	0,9	3,6
2016	1 362	2 220	1,4	2,6	1,6	1,6	1,3	0,2	0,5	1,8	0,7	0,2	0,9	3,5
Kanton Obwalden														
2011	232	412	1,2	1,9	1,8	1,2	0,9	0,1	0,4	1,2	0,7	0,2	0,8	3,4
2012	256	429	1,2	1,8	1,8	1,3	1,1	0,1	0,1	1,4	0,8	0,2	0,8	3,7
2013	258	409	1,1	1,7	1,6	1,3	1,0	0,0	...	1,6	0,7	0,2	0,8	3,0
2014	257	403	1,1	1,7	1,6	1,3	1,0	0,1	0,1	1,5	0,6	0,2	0,8	3,1
2015	253	377	1,0	1,5	1,6	1,2	0,9	0,1	0,2	1,3	0,6	0,2	0,7	2,9
2016	266	415	1,1	1,7	1,6	1,4	1,0	0,1	0,2	1,8	0,6	0,2	0,7	3,3
Kanton Nidwalden														
2011	220	370	0,9	1,8	1,1	0,9	0,7	0,1	...	1,4	0,4	0,1	0,6	3,1
2012	229	364	0,9	1,6	1,3	1,0	0,7	0,1	0,1	1,3	0,4	0,1	0,6	3,3
2013	231	377	0,9	1,7	1,2	1,1	0,7	0,0	0,1	1,5	0,4	0,2	0,6	3,3
2014	240	391	0,9	1,6	1,0	1,2	0,8	0,1	0,2	1,8	0,5	0,1	0,6	3,3
2015	247	364	0,9	1,4	1,0	1,1	0,8	0,1	0,1	1,8	0,5	0,1	0,5	3,1
2016	257	414	1,0	1,9	1,0	1,3	0,7	0,1	0,2	1,5	0,6	0,1	0,6	3,5
Kanton Zug														
2011	1 139	1 803	1,6	2,4	2,1	1,7	1,6	0,1	0,2	3,2	1,1	0,3	1,0	3,5
2012	1 181	1 919	1,7	2,6	2,2	1,8	1,6	0,1	0,2	3,4	1,0	0,3	1,0	3,7
2013	1 199	1 946	1,7	2,7	2,1	1,9	1,6	0,1	0,1	3,7	1,1	0,3	1,0	3,6
2014	1 255	2 015	1,7	2,7	2,3	1,9	1,6	0,1	0,1	3,7	1,0	0,4	1,0	3,5
2015	1 240	2 034	1,7	2,8	2,1	1,8	1,6	0,1	0,1	3,8	1,0	0,3	1,0	3,6
2016	1 306	2 112	1,7	2,8	2,1	2,0	1,6	0,2	0,1	4,0	1,1	0,3	1,0	3,6

LNSH_T01

LUSTAT Statistik Luzern

Datenquelle: BFS – Schweizerische Sozialhilfestatistik, STATPOP, Strukturerhebung

¹ Sozialhilfequote: Anteil der Sozialhilfebezüger/innen an der ständigen Wohnbevölkerung des Vorjahrs² Nach höchster abgeschlossener Ausbildung: Personen ab 25 Jahren in Privathaushalten