

Sozialhilfe im Kanton Uri 2015

Sozialhilfequote sinkt auf 1,1 Prozent

Im Jahr 2015 wurden 401 Urnerinnen und Urner mit wirtschaftlicher Sozialhilfe unterstützt. Dies entspricht 1,1 Prozent der Kantonsbevölkerung – ein Rückgang gegenüber dem Vorjahr um 0,1 Prozentpunkte. Ein deutlich erhöhtes Risiko für den Bezug von Sozialhilfe weisen Personen ohne nachobligatorische Ausbildung und Einelternfamilien auf. Von den 2015 im Kanton Uri unterstützten Personen waren knapp 3 von 10 minderjährig, wie LUSTAT Statistik Luzern mitteilt.

Die Anzahl der Sozialhilfebeziehenden im Kanton Uri sank 2015 gegenüber dem Vorjahr um 21 auf 401 Personen (–5,0%). Setzt man diese Zahl in Beziehung zur kantonalen Wohnbevölkerung, ergibt sich eine Sozialhilfequote von 1,1 Prozent – 11 von 1'000 Urnerinnen und Urnern bezogen mindestens einmal im Kalenderjahr wirtschaftliche Sozialhilfe. Die Sozialhilfequote sank damit wieder auf das Niveau von 2013.

Verglichen mit der Gesamtschweiz ist die Sozialhilfequote des Kantons Uri unterdurchschnittlich (CH 2014: 3,2%). Sie ist auch tiefer als die Quote der Zentralschweiz insgesamt, welche 2015 bei 1,8 Prozent lag.

Alleinerziehende tragen erhöhtes Sozialhilferisiko

Das Einkommen alleinerziehender Mütter und Väter reicht häufig nicht aus, um den Lebensbedarf der Familie zu decken. Werden nicht Personen, sondern Haushalte betrachtet, so bezogen im Jahr 2015 im Kanton Uri 1,4 Prozent der Privathaushalte Sozialhilfe. Von den verheirateten Paaren mit minderjährigen Kindern wurden 0,8 Prozent von der Sozialhilfe unterstützt. Bei den Haushalten alleinerziehender Mütter oder Väter lag dieser Anteil bei 14,5 Prozent. Weiter wurden für 49 Kinder und Jugendliche die Alimente bevorschusst. Das erhöhte Armutsrisiko von Einelternfamilien schlägt sich auch in den vergleichsweise hohen Sozialhilfequoten von Minderjährigen und Geschiedenen nieder.

Mangelnde Bildung als Armutsrisiko

Personen ohne nachobligatorischen Bildungsabschluss – ohne Berufslehre, Hochschulstudium oder andere weiterführende Ausbildung – sind auch im Kanton Uri unter den Sozialhilfebeziehenden überdurchschnittlich vertreten. 2015 betrug ihr Anteil 61,0 Prozent. Ein nachobligatorischer Bildungsabschluss erleichtert den Zugang zum Arbeitsmarkt, erhöht die Arbeitsplatzsicherheit und führt in der Regel zu einem ausreichenden Erwerbseinkommen. Unterschiede im Bildungsniveau erklären unter anderem die höhere Sozialhilfequote der ausländischen Urner Wohnbevölkerung (4,7%) im Vergleich zu derjenigen der Schweizer Kantonsbevölkerung (0,6%).

Jede dritte unterstützte Person ist minderjährig

2015 betrug im Kanton Uri die Sozialhilfequote von Personen im Alter zwischen 18 und 64 Jahren 1,2 Prozent. Von den Sozialhilfebeziehenden im erwerbsfähigen Alter gingen 28,3 Prozent einer Erwerbstätigkeit nach, meist in Form einer Teilzeitanstellung. Die Altersgruppe, welche am seltensten Sozialhilfe bezieht, ist diejenige der Über-64-Jährigen (Sozialhilfequote: 0,2%). Personen im Rentenalter

haben im Bedarfsfall Anrecht auf Ergänzungsleistungen, sodass sie nur in Ausnahmefällen auf das letzte sozialstaatliche Auffangnetz der wirtschaftlichen Sozialhilfe angewiesen sind. Anders ist dies bei Kindern und Jugendlichen unter 18 Jahren. Ihr Risiko, Sozialhilfe zu beziehen, ist überdurchschnittlich hoch (Sozialhilfequote: 1,7%). 2015 waren im Kanton Uri knapp 3 von 10 unterstützten Personen minderjährig.

Mehrheit der Fälle dauerte weniger als ein Jahr

Die Sozialhilfe dient in erster Linie der Überbrückung temporärer Notlagen. Die Mehrheit der Fälle wird denn auch innerhalb eines Jahres abgeschlossen. Die mittlere Bezugsdauer der 2015 im Kanton Uri abgeschlossenen Fälle betrug 7,5 Monate. 38,8 Prozent der Abschlüsse gingen auf eine verbesserte Erwerbssituation zurück, bei 27,6 Prozent wurde die Sozialhilfe durch eine andere Sozialleistung abgelöst (z.B. IV). Bei 21,4 Prozent der abgeschlossenen Fälle endete die Zuständigkeit der involvierten Sozialdienste, meist wegen Umzug oder Kontaktabbruch der unterstützten Person.

Die **Schweizerische Sozialhilfestatistik** des Bundesamts für Statistik liefert kontinuierlich und schweizweit kantonal sowie regional vergleichbare Informationen zur Sozialhilfe. Sie dient als Faktengrundlage und Steuerungsinstrument für die Sozialpolitik der Gemeinden, der Kantone und des Bundes. Erhoben werden Informationen zu Anzahl und Eigenschaften der Sozialhilfebeziehenden sowie zu Dauer und Umfang des Leistungsbezugs. Diese geben Aufschluss über räumliche Unterschiede, Ursachen und neue Entwicklungen. LUSTAT Statistik Luzern führt die Erhebung im Auftrag des Bundesamts für Statistik für die Zentralschweizer Kantone durch.

Die **Sozialhilfequote** ist der prozentuale Anteil von Personen mit mindestens einem Sozialhilfebezug im Kalenderjahr an der ständigen Wohnbevölkerung. Nicht berücksichtigt sind unterstützte Asylsuchende und Flüchtlinge, die in die Zuständigkeit des Bundes fallen.

Luzern, 15. November 2016

Statistische Informationen:

Dominic Höglinger, wissenschaftlicher Mitarbeiter, LUSTAT Statistik Luzern
Tel. 041 228 66 01

Weitere Auskünfte:

Werner Danioth, Vorsteher Amt für Soziales Kanton Uri
Tel. 041 875 21 52

LUSTAT Statistik Luzern
Burgerstrasse 22
Postfach 3768
6002 Luzern
Tel. 041 228 56 35
E-Mail info@lustat.ch
www.lustat.ch

Vorliegende Medienmitteilung wurde gemäss den Grundsätzen der Charta der öffentlichen Statistik der Schweiz erstellt.

T-1 Kennzahlen der wirtschaftlichen Sozialhilfe seit 2010

Zentralschweizer Kantone

| | Fälle (Unterstützungseinheiten) | | | | Unterstützte Personen | | |
|-------------------------|---------------------------------|---------------------------|-----------------------------------|-----------------------------|-----------------------|-------------------|-------------------------------|
| | Total | Zugangsquote ¹ | Mittlere Bezugsdauer (Monate) | | Total | Personen pro Fall | Sozialhilfequote ⁴ |
| | | | abgeschlossene Fälle ² | laufende Fälle ³ | | | |
| Schweiz | | | | | | | |
| 2010 | 138 556 | 34,3 | 9,0 | ... | 231 049 | 1,67 | 3,0 |
| 2011 | 144 717 | 34,5 | 10,0 | ... | 236 133 | 1,63 | 3,0 |
| 2012 | 153 586 | 32,7 | 10,0 | ... | 250 333 | 1,63 | 3,1 |
| 2013 | 158 600 | 33,2 | 10,0 | ... | 257 192 | 1,62 | 3,2 |
| 2014 | 162 935 | 31,9 | 11,0 | ... | 261 983 | 1,61 | 3,2 |
| 2015 | ... | ... | ... | ... | ... | ... | ... |
| Kanton Luzern | | | | | | | |
| 2010 | 4 778 | 37,0 | 10,0 | 17,0 | 7 761 | 1,62 | 2,1 |
| 2011 | 4 824 | 37,6 | 10,0 | 17,0 | 7 706 | 1,60 | 2,0 |
| 2012 | 4 965 | 37,4 | 10,0 | 18,0 | 7 869 | 1,58 | 2,1 |
| 2013 | 5 164 | 36,4 | 10,0 | 18,0 | 8 267 | 1,60 | 2,1 |
| 2014 | 5 305 | 33,8 | 10,0 | 21,0 | 8 469 | 1,60 | 2,2 |
| 2015 | 5 440 | 34,3 | 11,0 | 20,0 | 8 607 | 1,58 | 2,2 |
| Kanton Uri | | | | | | | |
| 2010 | 242 | 45,9 | 9,0 | 12,0 | 379 | 1,57 | 1,1 |
| 2011 | 227 | 46,3 | 7,0 | 12,0 | 383 | 1,69 | 1,1 |
| 2012 | 241 | 41,1 | 6,0 | 16,0 | 399 | 1,66 | 1,1 |
| 2013 | 252 | 36,1 | 6,0 | 22,0 | 398 | 1,58 | 1,1 |
| 2014 | 258 | 41,9 | 11,0 | 15,0 | 422 | 1,64 | 1,2 |
| 2015 | 253 | 39,1 | 7,5 | 16,0 | 401 | 1,58 | 1,1 |
| Kanton Schwyz | | | | | | | |
| 2010 | 1 190 | 38,2 | 8,0 | 19,0 | 2 065 | 1,74 | 1,4 |
| 2011 | 1 205 | 42,1 | 10,0 | 15,0 | 2 093 | 1,74 | 1,4 |
| 2012 | 1 218 | 35,6 | 10,0 | 17,0 | 2 138 | 1,76 | 1,4 |
| 2013 | 1 309 | 40,0 | 10,0 | 17,0 | 2 249 | 1,72 | 1,5 |
| 2014 | 1 327 | 34,7 | 9,5 | 18,0 | 2 282 | 1,72 | 1,5 |
| 2015 | 1 321 | 36,0 | 11,5 | 18,0 | 2 188 | 1,66 | 1,4 |
| Kanton Obwalden | | | | | | | |
| 2010 | 211 | 49,3 | 9,0 | 17,0 | 365 | 1,73 | 1,0 |
| 2011 | 232 | 38,4 | 6,0 | 18,5 | 412 | 1,78 | 1,2 |
| 2012 | 256 | 46,9 | 9,0 | 13,0 | 429 | 1,68 | 1,2 |
| 2013 | 258 | 43,0 | 8,0 | 13,0 | 409 | 1,59 | 1,1 |
| 2014 | 257 | 32,3 | 10,0 | 18,0 | 403 | 1,57 | 1,1 |
| 2015 | 253 | 37,2 | 9,0 | 18,0 | 377 | 1,49 | 1,0 |
| Kanton Nidwalden | | | | | | | |
| 2010 | 227 | 39,2 | 6,0 | 18,0 | 402 | 1,77 | 1,0 |
| 2011 | 220 | 45,5 | 12,0 | 12,0 | 370 | 1,68 | 0,9 |
| 2012 | 229 | 42,8 | 6,0 | 14,0 | 364 | 1,59 | 0,9 |
| 2013 | 231 | 43,7 | 10,0 | 12,5 | 377 | 1,63 | 0,9 |
| 2014 | 240 | 45,0 | 9,0 | 12,0 | 391 | 1,63 | 0,9 |
| 2015 | 247 | 40,1 | 8,0 | 15,0 | 364 | 1,47 | 0,9 |
| Kanton Zug | | | | | | | |
| 2010 | 1 163 | 38,0 | 9,0 | 16,0 | 1 881 | 1,62 | 1,7 |
| 2011 | 1 139 | 36,6 | 9,0 | 18,0 | 1 803 | 1,58 | 1,6 |
| 2012 | 1 181 | 36,3 | 10,0 | 19,0 | 1 919 | 1,62 | 1,7 |
| 2013 | 1 199 | 35,1 | 11,0 | 21,5 | 1 946 | 1,62 | 1,7 |
| 2014 | 1 255 | 35,5 | 11,0 | 18,0 | 2 015 | 1,61 | 1,7 |
| 2015 | 1 240 | 33,4 | 11,0 | 20,0 | 2 034 | 1,64 | 1,7 |

SH_T01

LUSTAT Statistik Luzern

Datenquelle: BFS – Schweizerische Sozialhilfestatistik

Fälle mit Leistungsbezug im Erhebungsjahr, ohne Doppelzählungen

¹ Zugangsquote: Anteil der Fälle mit erstmaliger Unterstützung im Erhebungsjahr

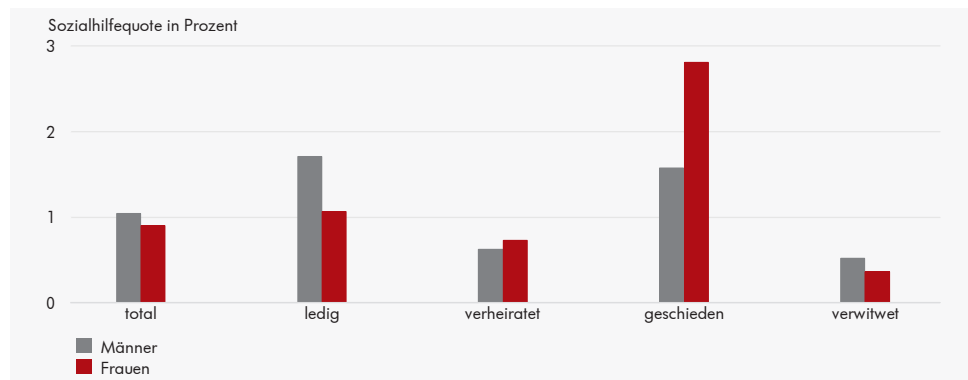
² Abgeschlossene Fälle mit und ohne Leistungsbezug im Erhebungsjahr, mit Doppelzählungen

³ Laufende Fälle mit Leistungsbezug im Erhebungsjahr, mit Doppelzählungen

⁴ Sozialhilfequote: Anteil der Sozialhilfebezüger/-innen an der ständigen Wohnbevölkerung des Vorjahrs gemäss STATPOP

G-1 Sozialhilfequote nach Zivilstand und Geschlecht 2015

Kanton Uri



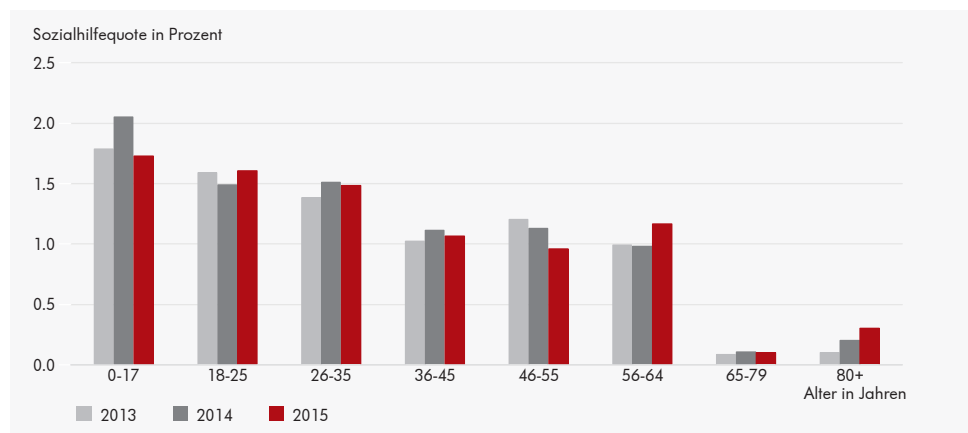
SH_G08_UR

LUSTAT Statistik Luzern
Datenquelle: BFS – Schweizerische Sozialhilfestatistik

Fälle mit Leistungsbezug im Erhebungsjahr, Personen ab 18 Jahren, ohne Doppelzählungen, bei weiteren Mitgliedern in der Unterstützungseinheit nur reguläre Fälle
Verheiratete: inkl. getrennt lebende Personen

G-2 Sozialhilfequote nach Alter seit 2013

Kanton Uri



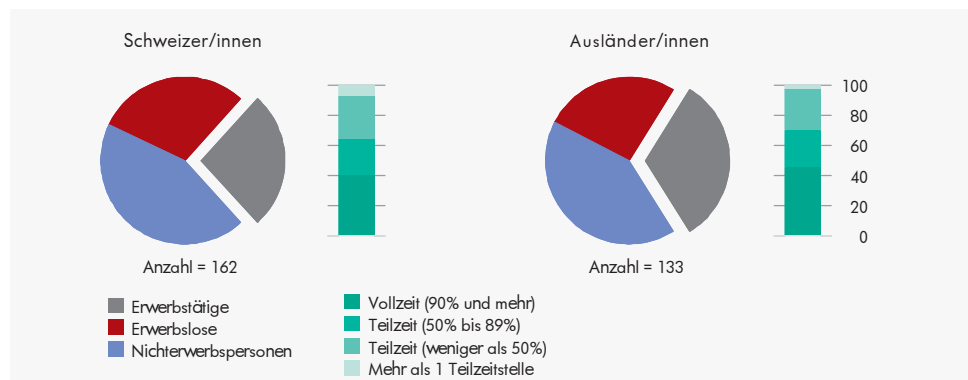
SH_G04UR

LUSTAT Statistik Luzern
Datenquelle: BFS – Schweizerische Sozialhilfestatistik

Fälle mit Leistungsbezug im Erhebungsjahr, ohne Doppelzählungen
Sozialhilfequote: Anteil der Sozialhilfebezüger/innen an der ständigen Wohnbevölkerung des Vorjahrs gemäss STATPOP

G-3 Unterstützte Personen nach Erwerbssituation und Heimat 2015

Kanton Uri



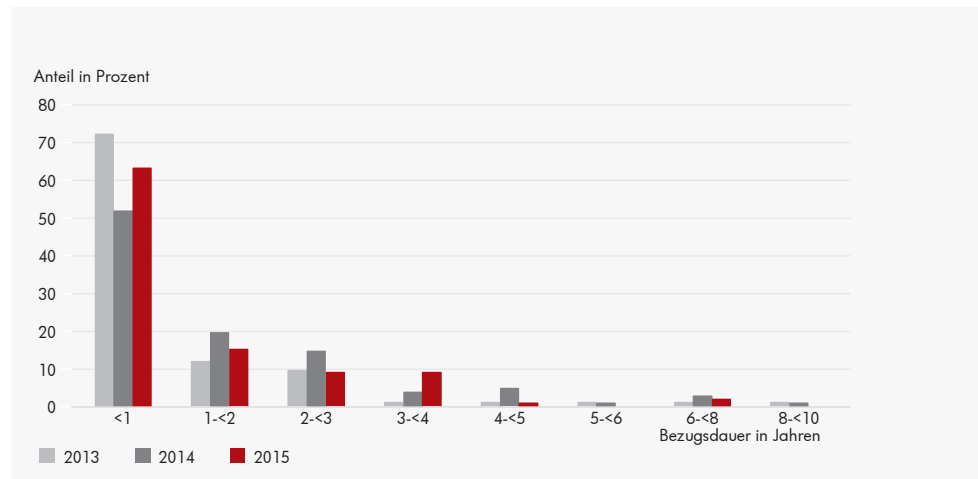
SH_G07_UR

LUSTAT Statistik Luzern
Datenquelle: BFS – Schweizerische Sozialhilfestatistik

Fälle mit Leistungsbezug im Erhebungsjahr, Personen zwischen 15 und 64 Jahren, ohne Doppelzählungen, bei weiteren Mitgliedern in der Unterstützungseinheit nur reguläre Fälle
Prozentuale Verteilung nur für Personen mit Angabe zur Erwerbssituation beziehungsweise zum Beschäftigungsgrad
Erwerbstätige: mindestens 1 Stunde bezahlte Erwerbsarbeit pro Woche, inkl. Lernende

G-4 Bezugsdauer der abgeschlossenen Fälle seit 2013

Kanton Uri



T01_G01UR

LUSTAT Statistik Luzern
 Datenquelle: BFS – Schweizerische Sozialhilfestatistik

Abgeschlossene Fälle mit und ohne Leistungsbezug in der Erhebungsperiode, mit Doppelzählungen