

Bevölkerungsentwicklung 2008

Stärkstes Bevölkerungswachstum seit 1992

Ende 2008 lebten im Kanton Luzern insgesamt 368'657 Menschen, 5'255 mehr als ein Jahr zuvor. Nachdem die Bevölkerungszahl bereits im Vorjahr deutlich angestiegen war, wuchs die ständige Wohnbevölkerung erneut um 1,4 Prozent. Dies entspricht der stärksten Zunahme seit 1992. Ein starkes Wachstum wiesen die Regionen Unteres Wiggertal und die Luzerner Rigigemeinden aus. Aber auch die Stadt Luzern wuchs zum fünften Mal in Folge, wie LUSTAT Statistik Luzern mitteilt.

Etwa 81 Prozent des Bevölkerungszuwachses sind auf den Wanderungssaldo (Zuzüge minus Wegzüge) und die Statuswechsel ausländischer Personen zurückzuführen. Der Rest geht auf die seit 2006 wieder zunehmenden Geburtenzahlen zurück.

Starke Zuwanderung aus dem Ausland

Im Jahr 2008 sind im Kanton Luzern 3'935 migrationsbedingte Neuzugänge zur ständigen ausländischen Wohnbevölkerung zu verzeichnen. Davon geht der Hauptteil auf den Wanderungsgewinn (Zuzüge minus Wegzüge) von 2'534 Personen zurück. Zudem haben 1'401 Kurzaufenthalter/innen ihren Aufenthaltsstatus in eine Jahresaufenthaltsbewilligung umgewandelt. Damit hat sich der Wanderungsgewinn gegenüber dem Vorjahr mehr als verdoppelt; die Statuswechsel sind dagegen um fast 30 Prozent zurückgegangen.

Die aus dem Ausland zugewanderten Personen stammen mehrheitlich aus europäischen Ländern. Mehr als die Hälfte (1'952 Personen) sind aus Deutschland zugewandert. Weitere Herkunftsländer sind Portugal (260), Serbien (241) und Italien (106). Ende 2008 leben insgesamt 59'650 Ausländerinnen und Ausländer im Kanton Luzern, 2'455 mehr als im Vorjahr. Die 1'290 Kurzaufenthalter/innen mit einer Aufenthaltsbewilligung von weniger als einem Jahr sind darin nicht eingerechnet.

Nettozuwanderung aus anderen Kantonen hält an

Bei den Personen schweizerischer Nationalität erfolgte die Nettozuwanderung von insgesamt 593 Personen (inkl. Wanderungen unbekannter Destinationen) hauptsächlich aus den Kantonen Zug (212), Schwyz (107) und Aargau (112). Der Kanton Luzern weist damit gegenüber dem Kanton Zug zum dritten Mal in Folge einen positiven Wanderungssaldo auf, der sich zudem gegenüber dem Vorjahr um 63 Personen erhöhte. Positiv und auf vergleichbarem Niveau wie im Jahr 2007 bleiben die Wanderungsbilanzen gegenüber den Kantonen Uri, Nid- und Obwalden. Mehr abgewandert als zugezogen sind jedoch erneut 116 Personen in den Kanton Zürich und – anders als im Vorjahr – in die Kantone Bern (-63 Personen) und Freiburg (-15).

Erneut mehr Geburten gezählt

Im Laufe des Jahres 2008 sind 2'752 Personen gestorben, 24 weniger als ein Jahr zuvor. Die Geburten stiegen dagegen auf 3'815 Neugeborene. Das sind 175 Lebendgeborene mehr als im Vorjahr und entspricht dem höchsten Wert seit 1999.

Insgesamt war der Geburtenüberschuss (Geburten minus Todesfälle) in der Höhe von 1'063 für rund 19 Prozent des diesjährigen Bevölkerungswachstums verantwortlich. Ausschlaggebend für das natürliche Bevölkerungswachstum waren vor allem die 3'126 Geburten der schweizerischen Bevölkerung. 2008 wurden damit 196 mehr Neugeborene als ein Jahr zuvor gezählt (+6,7%). Bei der ausländischen Bevölkerung sind die Lebendgeburten im gleichen Zeitraum von 710 auf 689 zurückgegangen (-3%).

Unteres Wiggertal und die Luzerner Rigigemeinden wachsen erneut stark

Das Bevölkerungswachstum ist ungleichmässig auf die Regionen verteilt. Die ausgeprägtesten Zunahmen zeigen sich wie im Vorjahr im Unteren Wiggertal (+2,7%) und in den Luzerner Rigigemeinden (+2,1%). Der Anstieg der Wohnbevölkerung ist hier zu grossen Teilen oder sogar ausschliesslich durch die Zuwanderung bedingt. In der Planungsregion Sempachersee-Surental-Michelsamt, die mit einer Bevölkerungszunahme von 1,8 Prozent ebenfalls überdurchschnittlich zugelegt hat, spielt auch der Geburtenüberschuss eine wichtige Rolle: Über 37 Prozent des Anstiegs gründen hier in der Überzahl der Geburten gegenüber den Todesfällen. Die Stadt und Planungsregion Luzern sowie die Region Seetal sind im Kantonsdurchschnitt gewachsen. Für die Stadt Luzern ist dies das fünfte Mal in Folge, dass die Bevölkerung wächst. Die stärkste absolute Zunahme bei der Bevölkerungszahl hat in den Stadtkreisen Neustadt / Voltastrasse (+179), Maihof / Rotsee (+111) sowie Hochwacht / Zürichstrasse (+96) und Unterlachen / Tribschen (+93) stattgefunden. Auch hier ist das Wachstum wesentlich auf den Wanderungssaldo zurückzuführen. Das Entlebuch ist für einmal nicht von einer Abwanderung betroffen (+0,4%), ist aber wie Rottal-Wolhusen (+0,5%) und das Luzerner Berggebiet (+0,8%) unterdurchschnittlich gewachsen.

Luzern, 29. Mai 2009

Weitere Informationen:

Lic. phil. Roger Pfiffner, wissenschaftlicher Mitarbeiter LUSTAT Statistik Luzern
Tel. 041 228 59 46

LUSTAT Statistik Luzern
Burgerstrasse 22
Postfach 4168
6002 Luzern
Tel. +41(0)41 228 56 35
Fax +41(0)41 210 77 32
E-Mail info@lustat.ch
www.lustat.ch

Bevölkerung

Tabellen und Grafiken

T-1 Jahresbilanz der ständigen Wohnbevölkerung nach Gemeinden und Regionen 2008

Amt Gemeinde Planungsregion	Bev.-stand am Jahres- anfang	Lebend- geborene	Ge- storbene	Geburten- überschuss	Zu- gezogene ¹	Weg- gezogene	Wande- rungssaldo ¹	Bürger- rechts- wechsel	Bereinigung	Bev.-stand am Jahresende
Kanton Luzern	363 402	3 815	2 752	1 063	27 734	23 206	4 528	—	-334	368 657
Amt Luzern	166 279	1 559	1 397	162	14 306	11 711	2 595	—	-227	168 809
Adligenswil	5 412	51	18	33	392	356	36	—	-9	5 472
Buchrain	5 390	38	24	14	465	366	99	—	6	5 509
Dierikon	1 268	12	8	4	197	97	100	—	-1	1 371
Ebikon	11 625	126	79	47	860	775	85	—	-9	11 748
Gisikon	915	11	3	8	169	112	57	—	2	982
Greppen	945	6	3	3	81	89	-8	—	1	941
Honau	357	4	—	4	22	26	-4	—	-1	356
Horw	12 893	109	101	8	1 090	1 000	90	—	-8	12 983
Kriens	25 688	229	195	34	1 591	1 403	188	—	-22	25 888
Littau	16 603	148	103	45	1 399	1 138	261	—	-4	16 905
Luzern	58 375	573	665	-92	5 543	4 490	1 053	—	-113	59 223
Malters	6 283	65	46	19	376	248	128	—	-13	6 417
Meggen	6 453	48	46	2	438	414	24	—	-6	6 473
Meierskappel	1 203	18	8	10	114	102	12	—	-10	1 215
Root	3 949	44	20	24	598	347	251	—	-13	4 211
Schwarzenberg	1 602	21	13	8	92	72	20	—	-5	1 625
Udligenswil	2 080	10	10	—	169	128	41	—	-3	2 118
Vitznau	1 218	8	6	2	261	188	73	—	-4	1 289
Weggis	4 020	38	49	-11	449	360	89	—	-15	4 083
Amt Hochdorf	64 083	719	454	265	4 618	3 935	683	—	-41	64 988
Aesch	957	9	7	2	60	70	-10	—	2	951
Altwis	352	5	3	2	44	29	15	—	1	370
Ballwil	2 394	29	19	10	191	157	34	—	4	2 442
Emmen	27 187	308	203	105	2 019	1 722	297	—	-21	27 568
Ermensee	809	9	2	7	67	60	7	—	2	825
Eschenbach	3 409	51	29	22	256	249	7	—	1	3 439
Hitzkirch	4 588	40	39	1	322	268	54	—	-7	4 634
Hochdorf	8 243	84	68	16	546	417	129	—	-3	8 385
Hohenrain	2 359	24	14	10	163	149	14	—	-4	2 379
Inwil	2 126	23	9	14	141	143	-2	—	2	2 140
Rain	2 214	27	10	17	220	155	65	—	-1	2 295
Römerswil	1 565	20	10	10	97	94	3	—	-1	1 577
Rothenburg	7 032	82	35	47	451	382	69	—	-17	7 131
Schongau	848	8	6	2	41	40	1	—	1	852
Amt Sursee	67 296	834	416	418	4 506	3 866	640	—	-32	68 322
Beromünster	4 412	41	31	10	223	207	16	—	-2	4 436
Buron	2 032	38	10	28	159	94	65	—	-1	2 124
Buttisholz	2 915	43	16	27	157	137	20	—	2	2 964
Eich	1 574	18	3	15	116	91	25	—	-1	1 613
Geuensee	2 206	26	13	13	208	137	71	—	2	2 292
Grosswangen	2 876	27	25	2	157	138	19	—	-1	2 896
Hildisrieden	1 786	16	15	1	109	88	21	—	4	1 812
Knutwil	1 662	19	15	4	133	101	32	—	-1	1 697
Mauensee	1 126	12	5	7	61	50	11	—	—	1 144
Neudorf	1 116	15	7	8	90	70	20	—	-1	1 143
Neuenkirch	5 871	68	28	40	338	318	20	—	-5	5 926
Nottwil	3 061	40	9	31	301	182	119	—	13	3 224
Oberkirch	3 317	41	19	22	362	275	87	—	-4	3 422
Pfeffikon	710	7	6	1	59	49	10	—	-1	720
Rickenbach	2 193	33	15	18	124	113	11	—	-4	2 218
Ruswil	6 403	84	44	40	300	275	25	—	-8	6 460
Schenkon	2 540	40	5	35	174	189	-15	—	-8	2 552
Schlierbach	632	8	—	8	40	31	9	—	—	649
Sempach	3 863	49	24	25	215	219	-4	—	-5	3 879
Sursee	8 572	119	70	49	676	599	77	—	-10	8 688
Triengen	4 295	46	25	21	250	245	5	—	-3	4 318
Wolhusen	4 134	44	31	13	254	258	-4	—	2	4 145

T-1 Jahresbilanz der ständigen Wohnbevölkerung nach Gemeinden und Regionen 2008

Amt Gemeinde Planungsregion	Bev.-stand am Jahres- anfang	Lebend- geborene	Ge- storbene	Geburten- überschuss	Zu- gezogene ¹	Weg- gezogene	Wande- rungssaldo ¹	Bürger- rechts- wechsel	Bereinigung	Bev.-stand am Jahresende
Amt Willisau	47 427	536	338	198	3 223	2 636	587	—	-23	48 189
Alberswil	558	5	—	5	35	28	7	—	2	572
Altbüren	904	10	3	7	44	52	-8	—	1	904
Allishöfen	1 331	16	4	12	88	105	-17	—	—	1 326
Dagmersellen	4 683	52	29	23	361	222	139	—	2	4 847
Ebersecken	415	4	2	2	25	15	10	—	-2	425
Egolzwil	1 271	21	8	13	88	93	-5	—	—	1 279
Éttiswil	2 253	31	15	16	152	144	8	—	-3	2 274
Fischbach	710	13	9	4	58	56	2	—	—	716
Gettnau	946	17	6	11	85	55	30	—	-1	986
Grossdietwil	813	11	5	6	50	28	22	—	-2	839
Hergiswil	1 834	18	23	-5	51	81	-30	—	—	1 799
Lüthern	1 387	19	8	11	57	86	-29	—	—	1 369
Menznaun	2 740	24	17	7	165	143	22	—	2	2 771
Nebikon	2 183	27	20	7	235	152	83	—	-1	2 272
Ohmstal	326	4	4	—	28	34	-6	—	-2	318
Pfaffnau	2 133	22	20	2	148	158	-10	—	-4	2 121
Reiden	6 088	51	39	12	539	291	248	—	-14	6 334
Roggiswil	644	1	8	-7	23	21	2	—	1	640
Schötz	3 332	41	17	24	255	235	20	—	-4	3 372
Ufhusen	838	8	6	2	55	43	12	—	1	853
Wauwil	1 650	22	12	10	127	92	35	—	-2	1 693
Wikon	1 345	18	15	3	99	105	-6	—	7	1 349
Willisau	7 142	79	56	23	351	307	44	—	-3	7 206
Zell	1 901	22	12	10	104	90	14	—	-1	1 924
Amt Entlebuch	18 317	167	147	20	1 081	1 058	23	—	-11	18 349
Doppleschwand	716	10	5	5	19	26	-7	—	—	714
Entlebuch	3 307	27	38	-11	170	177	-7	—	-3	3 286
Escholzmatt	3 153	22	22	—	85	97	-12	—	—	3 141
Flühli	1 854	13	6	7	331	271	60	—	1	1 922
Hasle	1 688	21	19	2	100	82	18	—	1	1 709
Marbach	1 193	7	7	—	39	38	1	—	-1	1 193
Romoos	729	6	2	4	25	44	-19	—	-1	713
Schupfheim	3 757	39	34	5	176	146	30	—	-3	3 789
Werthenstein	1 920	22	14	8	136	177	-41	—	-5	1 882
Planungsregionen										
1 – Luzern	203 850	2 014	1 640	374	16 711	13 813	2 898	—	-241	206 881
10 – Stadt Luzern	58 375	573	665	-92	5 543	4 490	1 053	—	-113	59 223
11 – Agglomerationsgürtel	126 852	1 220	845	375	9 860	8 266	1 594	—	-106	128 715
12 – Übrige Region Luzern	18 623	221	130	91	1 308	1 057	251	—	-22	18 943
2 – Seetal	22 115	228	168	60	1 531	1 284	247	—	-5	22 415
21 – Hochdorf	14 561	157	111	46	997	817	180	—	-4	14 783
22 – Hitzkirch	7 554	71	57	14	534	467	67	—	-1	7 632
3 – Semp. See-Surental-M. Amt	49 182	620	285	335	3 529	2 970	559	—	-31	50 045
31 – Sempachersee	14 369	175	64	111	970	810	160	—	2	14 642
32 – Sursee	19 423	257	127	130	1 614	1 351	263	—	-21	19 795
33 – Michelsamt	8 431	96	59	37	496	439	57	—	-8	8 517
34 – Unteres Surental	6 959	92	35	57	449	370	79	—	-4	7 091
4 – Rottal-Wolhusen *	18 248	220	130	90	1 004	985	19	—	-10	18 347
41 – Rottal	12 194	154	85	69	614	550	64	—	-7	12 320
42 – Wolhusen	6 054	66	45	21	390	435	-45	—	-3	6 027
5 – Ob. Wiggertal-Luthertal *	32 534	392	227	165	2 053	1 839	214	—	-15	32 898
51 – Willisau	12 662	138	102	36	652	586	66	—	-2	12 762
52 – Wauwilermoos	13 319	171	82	89	1 033	898	135	—	-12	13 531
53 – Zell	6 553	83	43	40	368	355	13	—	-1	6 605
6 – Entlebuch *	16 397	145	133	12	945	881	64	—	-6	16 467
61 – Unteres Entlebuch	6 440	64	64	—	314	329	-15	—	-3	6 422
62 – Oberes Entlebuch	9 957	81	69	12	631	552	79	—	-3	10 045
7 – Unteres Wiggertal	14 893	144	111	33	1 170	797	373	—	-8	15 291
8 – Luzerner Rigigemeinden	6 183	52	58	-6	791	637	154	—	-18	6 313
* Luzerner Berggebiet	67 179	757	490	267	4 002	3 705	297	—	-31	67 712

BEV_T01

LUSTAT Statistik Luzern
Datenquelle: LUSTAT – Kantonale Bevölkerungsstatistik¹ Inkl. Zugänge zur ständigen Wohnbevölkerung durch Statuswechsel.

T-2 Mittlere und ständige Wohnbevölkerung nach Gemeinden und Regionen 2008

Gemeinde	Mittlere Wohnbevölkerung				Ständige Wohnbevölkerung am Jahresende			Jahreszunahme	
	Total	Schweizer/ innen	Ausländer/ innen	davon Kurz- aufenthalter	Total	Schweizer/ innen	Ausländer/ innen	Absolut	In %
Planungsregion									
Kanton Luzern	367 921	307 424	60 497	1 842	368 657	309 007	59 650	5 255	1,4
Amt Luzern	168 623	135 737	32 886	1 000	168 809	136 422	32 387	2 530	1,5
Adligenswil	5 452	4 960	492	6	5 472	4 973	499	60	1,1
Buchrain	5 485	4 442	1 043	44	5 509	4 475	1 034	119	2,2
Dierikon	1 308	1 120	188	1	1 371	1 166	205	103	8,1
Ebikon	11 741	9 273	2 468	45	11 748	9 301	2 447	123	1,1
Gisikon	1 000	838	162	59	982	865	117	67	7,3
Greppen	942	833	109	3	941	833	108	-4	-0,4
Honau	358	318	40	—	356	316	40	-1	-0,3
Horw	12 989	10 835	2 154	30	12 983	10 853	2 130	90	0,7
Kriens	25 855	21 648	4 207	69	25 888	21 678	4 210	200	0,8
Littau	16 808	10 610	6 198	46	16 905	10 713	6 192	302	1,8
Luzern	59 366	47 472	11 894	525	59 223	47 662	11 561	848	1,5
Malters	6 383	5 761	622	16	6 417	5 789	628	134	2,1
Meggen	6 431	5 727	704	13	6 473	5 768	705	20	0,3
Meierskapell	1 229	1 079	150	3	1 215	1 074	141	12	1,0
Root	4 060	3 140	920	17	4 211	3 256	955	262	6,6
Schwarzenberg	1 620	1 512	108	1	1 625	1 521	104	23	1,4
Udligenswil	2 134	1 937	197	10	2 118	1 925	193	38	1,8
Vitznau	1 322	953	369	54	1 289	958	331	71	5,8
Weggis	4 140	3 279	861	58	4 083	3 296	787	63	1,6
Amt Hochdorf	64 780	52 260	12 520	243	64 988	52 486	12 502	905	1,4
Aesch	967	880	87	9	951	876	75	-6	-0,6
Altwis	357	319	38	2	370	331	39	18	5,1
Ballwil	2 401	2 269	132	3	2 442	2 313	129	48	2,0
Emmen	27 530	18 916	8 614	126	27 568	18 934	8 634	381	1,4
Ermensee	823	758	65	—	825	757	68	16	2,0
Eschenbach	3 412	3 114	298	12	3 439	3 150	289	30	0,9
Hitzkirch	4 639	4 071	568	15	4 634	4 075	559	46	1,0
Hochdorf	8 336	6 762	1 574	23	8 385	6 809	1 576	142	1,7
Hohenrain	2 388	2 214	174	8	2 379	2 212	167	20	0,8
Inwil	2 144	1 971	173	9	2 140	1 977	163	14	0,7
Rain	2 262	2 136	126	4	2 295	2 174	121	81	3,7
Römerswil	1 574	1 520	54	3	1 577	1 518	59	12	0,8
Rothenburg	7 103	6 513	590	27	7 131	6 540	591	99	1,4
Schongau	844	817	27	2	852	820	32	4	0,5
Amt Sursee	68 084	59 985	8 099	234	68 322	60 370	7 952	1 026	1,5
Beromünster	4 437	3 972	465	12	4 436	3 992	444	24	0,5
Buron	2 084	1 622	462	9	2 124	1 656	468	92	4,5
Buttisholz	2 948	2 641	307	2	2 964	2 668	296	49	1,7
Eich	1 601	1 533	68	5	1 613	1 553	60	39	2,5
Geuensee	2 269	1 738	531	4	2 292	1 755	537	86	3,9
Grosswangen	2 889	2 560	329	6	2 896	2 561	335	20	0,7
Hildisrieden	1 810	1 703	107	8	1 812	1 711	101	26	1,5
Knutwil	1 672	1 550	122	3	1 697	1 577	120	35	2,1
Mauensee	1 143	1 049	94	—	1 144	1 047	97	18	1,6
Neudorf	1 132	1 037	95	4	1 143	1 046	97	27	2,4
Neuenkirch	5 923	5 403	520	25	5 926	5 415	511	55	0,9
Nottwil	3 159	2 815	344	14	3 224	2 852	372	163	5,3
Oberkirch	3 393	3 003	390	13	3 422	3 050	372	105	3,2
Pfeffikon	717	613	104	4	720	611	109	10	1,4
Rickenbach	2 215	1 912	303	7	2 218	1 911	307	25	1,1
Ruswil	6 480	6 132	348	26	6 460	6 131	329	57	0,9
Schenkon	2 529	2 419	110	1	2 552	2 446	106	12	0,5
Schlierbach	643	594	49	2	649	605	44	17	2,7
Sempach	3 879	3 606	273	7	3 879	3 600	279	16	0,4
Sursee	8 664	7 174	1 490	37	8 688	7 250	1 438	116	1,4
Triengen	4 323	3 342	981	18	4 318	3 350	968	23	0,5
Wolhusen	4 174	3 567	607	27	4 145	3 583	562	11	0,3
Amt Willisau	48 081	42 107	5 974	304	48 189	42 395	5 794	762	1,6
Alberswil	568	504	64	2	572	507	65	14	2,5
Altburon	896	815	81	1	904	823	81	—	0,0
Altishofen	1 450	1 135	315	121	1 326	1 138	188	-5	-0,4
Dagmersellen	4 816	4 186	630	47	4 847	4 242	605	164	3,5
Ebersecken	423	409	14	1	425	412	13	10	2,4
Egolzwil	1 281	1 173	108	1	1 279	1 174	105	8	0,6
Ettiswil	2 273	2 124	149	4	2 274	2 132	142	21	0,9
Fischbach	712	648	64	—	716	648	68	6	0,8
Gettnau	968	834	134	4	986	857	129	40	4,2
Grossdietwil	829	777	52	1	839	783	56	26	3,2
Hergiswil	1 815	1 762	53	2	1 799	1 745	54	-35	-1,9
Luthern	1 378	1 349	29	2	1 369	1 340	29	-18	-1,3
Menznau	2 787	2 579	208	29	2 771	2 582	189	31	1,1
Nebikon	2 227	1 664	563	6	2 272	1 687	585	89	4,1
Ohmstal	315	297	18	—	318	299	19	-8	-2,5
Pfäffnau	2 134	1 954	180	8	2 121	1 941	180	-12	-0,6
Reiden	6 217	4 914	1 303	27	6 334	5 002	1 332	246	4,0
Roggliwil	641	625	16	—	640	624	16	-4	-0,6
Schötz	3 382	2 867	515	12	3 372	2 860	512	40	1,2
Ufhusen	846	816	30	3	853	825	28	15	1,8
Wauwil	1 678	1 194	484	2	1 693	1 210	483	43	2,6
Wikon	1 357	1 173	184	16	1 349	1 177	172	4	0,3
Willisau	7 178	6 570	608	11	7 206	6 620	586	64	0,9
Zell	1 910	1 738	172	4	1 924	1 767	157	23	1,2

T-2 Mittlere und ständige Wohnbevölkerung nach Gemeinden und Regionen 2008

Gemeinde	Mittlere Wohnbevölkerung				Ständige Wohnbevölkerung am Jahresende			Jahreszunahme	
	Total	Schweizer/ innen	Ausländer/ innen	davon Kurz- aufenthalter	Total	Schweizer/ innen	Ausländer/ innen	Absolut	In %
Planungsregion									
Amt Entlebuch	18 353	17 335	1 018	61	18 349	17 334	1 015	32	0,2
Doppleschwand	712	694	18	1	714	695	19	-2	-0,3
Entlebuch	3 320	3 152	168	20	3 286	3 132	154	-21	-0,6
Escholzmatt	3 147	2 981	166	3	3 141	2 982	159	-12	-0,4
Flühli	1 861	1 567	294	10	1 922	1 588	334	68	3,7
Hasle	1 698	1 669	29	3	1 709	1 675	34	21	1,2
Marbach	1 194	1 173	21	4	1 193	1 174	19	—	0,0
Romoos	729	722	7	—	713	708	5	-16	-2,2
Schupfheim	3 777	3 619	158	10	3 789	3 636	153	32	0,9
Werthenstein	1 915	1 758	157	10	1 882	1 744	138	-38	-2,0
Planungsregionen									
1 – Luzern	206 480	165 025	41 455	1 071	206 881	165 821	41 060	3 031	1,5
10 – Stadt Luzern	59 366	47 472	11 894	525	59 223	47 662	11 561	848	1,5
11 – Agglomerationsgürtel	128 254	100 277	27 977	493	128 715	100 763	27 952	1 863	1,5
12 – Übrige Region Luzern	18 860	17 276	1 584	53	18 943	17 396	1 547	320	1,7
2 – Seetal	22 329	19 610	2 719	65	22 415	19 711	2 704	300	1,4
21 – Hochdorf	14 699	12 765	1 934	37	14 783	12 852	1 931	222	1,5
22 – Hitzkirch	7 630	6 845	785	28	7 632	6 859	773	78	1,0
3 – Semp.See-Surental-M.Amt	49 783	43 382	6 401	165	50 045	43 716	6 329	863	1,8
31 – Sempachersee	14 562	13 357	1 205	51	14 642	13 420	1 222	273	1,9
32 – Sursee	19 670	16 933	2 737	58	19 795	17 125	2 670	372	1,9
33 – Michelsamt	8 501	7 534	967	27	8 517	7 560	957	86	1,0
34 – Unteres Surental	7 050	5 558	1 492	29	7 091	5 611	1 480	132	1,9
4 – Rottal-Wolhusen *	18 406	16 658	1 748	71	18 347	16 687	1 660	99	0,5
41 – Rottal	12 317	11 333	984	34	12 320	11 360	960	126	1,0
42 – Wolhusen	6 089	5 325	764	37	6 027	5 327	700	-27	-0,4
5 – Ob. Wiggertal-Luthertal *	32 916	29 255	3 661	206	32 898	29 409	3 489	364	1,1
51 – Willisau	12 748	11 745	1 003	46	12 762	11 804	958	100	0,8
52 – Wauwilermoos	13 597	11 367	2 230	149	13 531	11 419	2 112	212	1,6
53 – Zell	6 571	6 143	428	11	6 605	6 186	419	52	0,8
6 – Entlebuch *	16 438	15 577	861	51	16 467	15 590	877	70	0,4
61 – Unteres Entlebuch	6 459	6 237	222	24	6 422	6 210	212	-18	-0,3
62 – Oberes Entlebuch	9 979	9 340	639	27	10 045	9 380	665	88	0,9
7 – Unteres Wiggertal	15 165	12 852	2 313	98	15 291	12 986	2 305	398	2,7
8 – Luzerner Rigigemeinden	6 404	5 065	1 339	115	6 313	5 087	1 226	130	2,1
* Luzerner Berggebiet	67 760	61 490	6 270	328	67 712	61 686	6 026	533	0,8

BEV_T02

LUSTAT Statistik Luzern
Datenquelle: LUSTAT – Kantonale Bevölkerungsstatistik

T-3 Jahresbilanz der ständigen Wohnbevölkerung seit 1989

Kanton Luzern

	Bev.-stand am Jahres- anfang	Lebend- geborene	Ge- storbene	Geburten- überschuss	Zu- gezogene ¹	Weg- gezogene	Wande- rungssaldo ¹	Bürger- rechts- wechsel	Bereini- gung	Bev.-stand am Jahres- ende
Total										
1989	315 218	4 113	2 661	1 452	22 294	19 924	2 370	—	-166	318 874
1990	318 874	4 370	2 861	1 509	21 472	19 271	2 201	—	-105	322 479
1991	322 479	4 418	2 788	1 630	21 462	18 458	3 004	—	-838	326 275
1992	326 275	4 482	2 787	1 695	23 087	19 695	3 392	—	194	331 556
1993	331 556	4 304	2 778	1 526	23 959	21 894	2 065	—	-58	335 089
1994	335 089	4 227	2 784	1 443	24 967	23 784	1 183	—	-106	337 609
1995	337 609	4 189	2 843	1 346	25 009	24 432	577	—	604	340 136
1996	340 136	4 313	2 857	1 456	23 699	24 225	-526	—	291	341 357
1997	341 357	4 069	2 817	1 252	22 579	23 069	-490	—	251	342 370
1998	342 370	3 862	2 737	1 125	22 028	23 104	-1 076	—	162	342 581
1999	342 581	3 952	2 736	1 216	22 625	22 419	206	—	538	344 541
2000	344 541	3 704	2 771	933	23 169	22 475	694	—	185	346 353
2001	346 353	3 432	2 774	658	24 003	21 772	2 231	—	696	349 938
2002	349 938	3 501	2 741	760	23 114	21 711	1 403	—	-301	351 800
2003	351 800	3 369	2 777	592	22 606	21 743	863	—	-161	353 094
2004	353 094	3 438	2 772	666	22 986	21 707	1 279	—	-377	354 662
2005	354 662	3 425	2 837	588	23 045	21 936	1 109	—	-50	356 309
2006	356 309	3 558	2 694	864	23 487	21 527	1 960	—	-116	359 017
2007	359 017	3 640	2 776	864	25 977	22 264	3 713	—	-192	363 402
2008	363 402	3 815	2 752	1 063	27 734	23 206	4 528	—	-336	368 657
Schweizerinnen und Schweizer										
1989	283 110	3 683	2 547	1 136	15 196	14 788	408	188	-91	284 751
1990	284 751	3 798	2 727	1 071	14 415	14 412	3	191	-71	285 945
1991	285 945	3 743	2 682	1 061	13 852	13 674	178	231	56	287 471
1992	287 471	3 662	2 657	1 005	14 258	14 148	110	444	449	289 479
1993	289 479	3 551	2 646	905	14 829	15 508	-679	518	-154	290 069
1994	290 069	3 417	2 658	759	16 167	16 678	-511	395	-103	290 609
1995	290 609	3 402	2 701	701	16 382	16 919	-537	472	36	291 281
1996	291 281	3 448	2 707	741	15 809	16 680	-871	966	-72	292 045
1997	292 045	3 268	2 711	557	15 823	16 516	-693	864	-96	292 677
1998	292 677	3 090	2 621	469	15 427	16 306	-879	707	-49	292 925
1999	292 925	3 159	2 612	547	15 505	15 986	-481	765	225	293 981
2000	293 981	2 908	2 635	273	15 526	15 791	-265	1 257	-221	295 025
2001	295 025	2 713	2 655	58	15 766	15 419	347	755	500	296 685
2002	296 685	2 735	2 618	117	15 184	15 580	-396	1 599	-172	297 833
2003	297 833	2 634	2 644	-10	15 729	15 891	-162	1 219	106	298 986
2004	298 986	2 725	2 651	74	15 872	15 963	-91	1 267	-41	300 195
2005	300 195	2 744	2 706	38	16 035	16 143	-108	1 243	212	301 580
2006	301 580	2 883	2 582	301	15 789	15 731	58	1 641	82	303 662
2007	303 662	2 930	2 654	276	16 782	16 189	593	1 573	103	306 207
2008	306 207	3 126	2 630	496	17 236	16 643	593	1 693	18	309 007
Ausländerinnen und Ausländer										
1989	32 108	430	114	316	7 098	5 136	1 962	-188	-75	34 123
1990	34 123	572	134	438	7 057	4 859	2 198	-191	-34	36 534
1991	36 534	675	106	569	7 610	4 784	2 826	-231	-894	38 804
1992	38 804	820	130	690	8 829	5 547	3 282	-444	-255	42 077
1993	42 077	753	132	621	9 130	6 386	2 744	-518	96	45 020
1994	45 020	810	126	684	8 800	7 106	1 694	-395	-3	47 000
1995	47 000	787	142	645	8 627	7 513	1 114	-472	568	48 855
1996	48 855	865	150	715	7 890	7 545	345	-966	363	49 312
1997	49 312	801	106	695	6 756	6 553	203	-864	347	49 693
1998	49 693	772	116	656	6 601	6 798	-197	-707	211	49 656
1999	49 656	793	124	669	7 120	6 433	687	-765	313	50 560
2000	50 560	796	136	660	7 643	6 684	959	-1 257	406	51 328
2001	51 328	719	119	600	8 237	6 353	1 884	-755	196	53 253
2002	53 253	766	123	643	7 930	6 131	1 799	-1 599	-129	53 967
2003	53 967	735	133	602	6 877	5 852	1 025	-1 219	-267	54 108
2004	54 108	713	121	592	7 114	5 744	1 370	-1 267	-336	54 467
2005	54 467	681	131	550	7 010	5 793	1 217	-1 243	-262	54 729
2006	54 729	675	112	563	7 698	5 796	1 902	-1 641	-198	55 355
2007	55 355	710	122	588	9 195	6 075	3 120	-1 573	-295	57 195
2008	57 195	689	122	567	10 498	6 563	3 935	-1 693	-354	59 650

BEV_T03

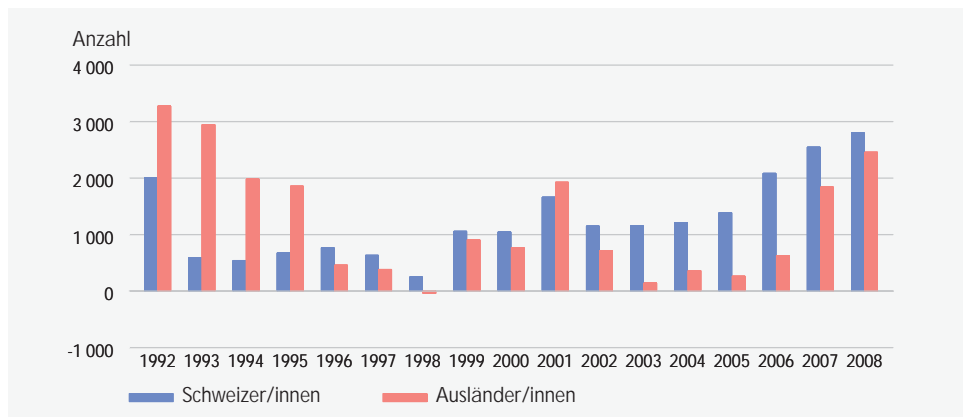
LUSTAT Statistik Luzern

Datenquelle: LUSTAT – Kantonale Bevölkerungsstatistik

¹ Inkl. Zugänge zur ständigen Wohnbevölkerung durch Statuswechsel.

G-1 Jährliches Bevölkerungswachstum nach Heimat seit 1992

Kanton Luzern

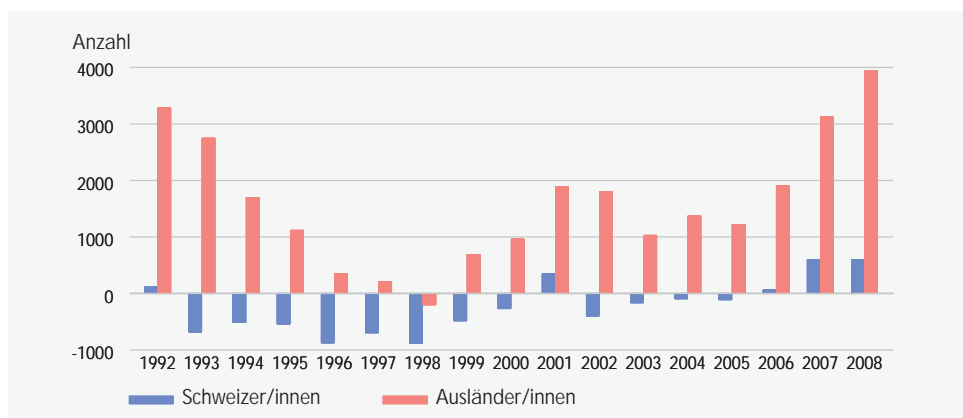


BEV_G011

LUSTAT Statistik Luzern
Datenquelle: LUSTAT – Kantonale Bevölkerungsstatistik

G-2 Wanderungsbedingter Zuwachs nach Heimat seit 1992

Kanton Luzern



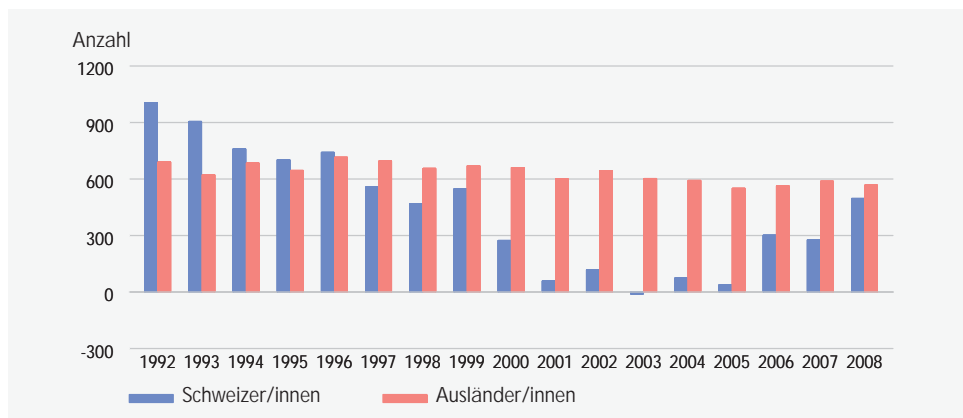
BEV_G012

LUSTAT Statistik Luzern
Datenquelle: LUSTAT – Kantonale Bevölkerungsstatistik

Inkl. Zugänge zur ständigen Wohnbevölkerung durch Statuswechsel

G-3 Geburtenüberschuss nach Heimat seit 1992

Kanton Luzern



BEV_G013

LUSTAT Statistik Luzern
Datenquelle: LUSTAT – Kantonale Bevölkerungsstatistik

T-4 Bestand und ausserkantonale Wanderungen von Personen ausländischer Nationalität nach Heimatstaat 2008

Heimatstaat	Zuzüge in den Kanton Luzern	Wegzüge aus dem Kanton Luzern	Wanderungs- bedingter Zuwachs	Endbestand	
				Absolut	in %
Total	7 316	3 431	3 885	59 650	100,0
Deutschland	3 105	1 153	1 952	10 364	17,4
Frankreich	78	31	47	393	0,7
Vereinigtes Königreich	164	112	52	574	1,0
Italien	291	185	106	6 840	11,5
Niederlande	87	36	51	690	1,2
Österreich	166	74	92	1 313	2,2
Portugal	512	252	260	5 302	8,9
Spanien	72	82	-10	1 754	2,9
Türkei	126	65	61	1 615	2,7
Serbien	403	162	241	14 075	23,6
Kroatien	49	66	-17	2 504	4,2
Bosnien und Herzegowina	84	25	59	2 581	4,3
Mazedonien	81	28	53	2 340	3,9
Übriges Europa	624	314	310	2 323	3,9
Vereinigte Staaten	130	68	62	348	0,6
Sri Lanka	31	19	12	1 745	2,9
China	84	69	15	215	0,4
Vietnam	73	76	-3	369	0,6
Übriges Asien	674	467	207	2 058	3,5
Übrige Welt	482	147	335	2 247	3,8

BEV_T05

LUSTAT Statistik Luzern

Datenquelle: LUSTAT – Kantonale Bevölkerungsstatistik

Ohne Wanderungen unbekannter Destination

T-5 Ausserkantonale Wanderungen von Personen schweizerischer Nationalität nach Alter und Herkunfts- bzw. Zielkanton 2008

Kanton Luzern

Herkunfts-/Zielkanton	Zuzüge in dem Kanton Luzern	Wegzüge aus den Kanton Luzern	Wanderungssaldo				
			Absolut	Nach Altersgruppen			
				bis 19 Jahre	20-39 Jahre	40-64 Jahre	65 Jahre u.m.
Total	5 801	5 251	550	102	209	120	119
Zürich	634	750	-116	2	-191	47	26
Bern	567	630	-63	-34	2	-34	3
Uri	95	40	55	4	41	10	—
Schwyz	436	329	107	31	57	6	13
Obwalden	259	202	57	12	39	6	—
Nidwalden	430	405	25	6	35	-19	3
Glarus	24	16	8	3	7	—	—
Zug	635	423	212	69	69	62	12
Fribourg	31	46	-15	2	-11	-8	—
Solothurn	218	154	64	5	33	19	7
Basel-Stadt	79	81	-2	—	-2	4	-4
Basel-Landschaft	141	77	64	16	25	17	6
Schaffhausen	22	21	1	—	1	2	1
Appenzell A.Rh.	15	16	-1	—	-1	—	2
Appenzell I.Rh.	1	2	-1	—	-1	—	—
St. Gallen	173	128	45	-6	34	-6	23
Graubünden	130	86	44	-6	44	1	5
Aargau	966	854	112	22	86	-6	10
Thurgau	71	71	—	-1	12	-12	1
Ticino	54	34	20	-1	-2	15	8
Vaud	36	20	16	9	—	10	—
Valais	78	59	19	-7	29	1	-4
Neuchâtel	8	4	4	—	-2	5	—
Genève	16	14	2	3	-7	4	—
Jura	8	4	4	—	2	-1	—
Ausland	674	785	-111	-20	-90	-6	5

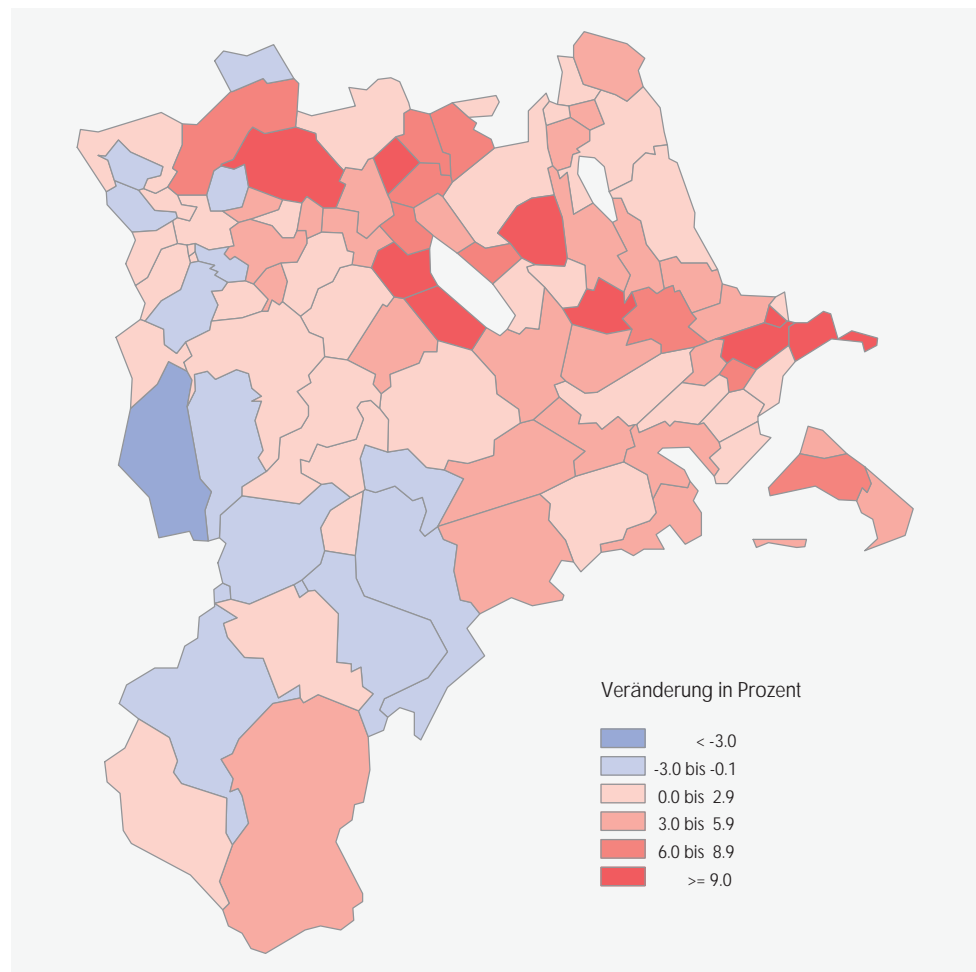
BEV_T04

LUSTAT Statistik Luzern

Datenquelle: LUSTAT – Kantonale Bevölkerungsstatistik

Ohne Wanderungen unbekannter Destination

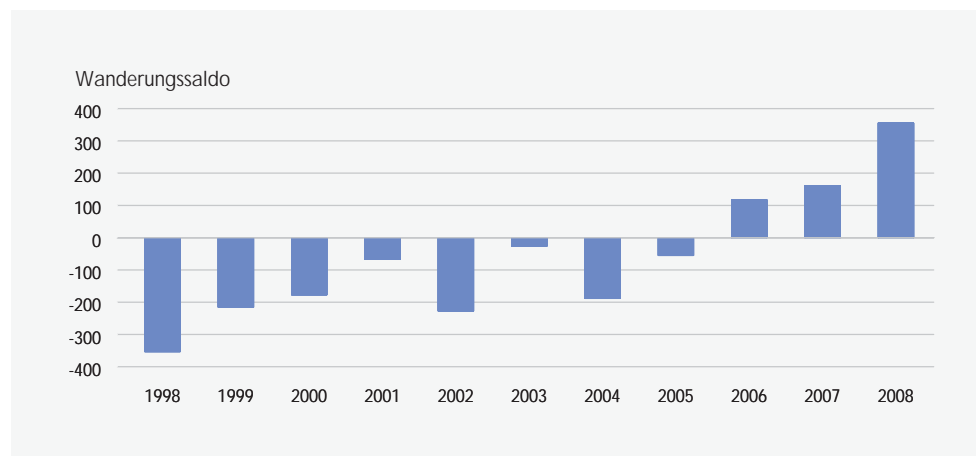
G-4 Bevölkerungsentwicklung 2005-2008
Gemeinden des Kantons Luzern



BEV_G2

LUSTAT Statistik Luzern
 Datenquelle: LUSTAT – Bevölkerungsstatistik

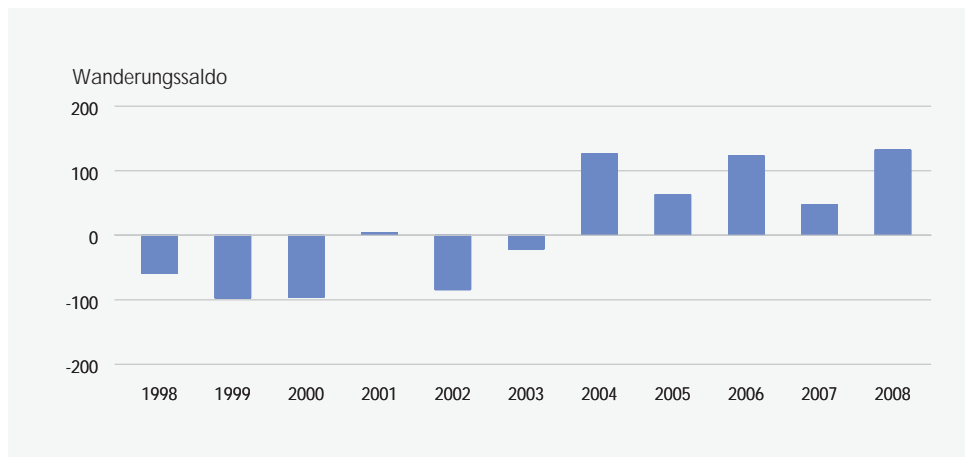
G-5 Jährlicher Wanderungsgewinn des Kantons Luzern gegenüber dem Kanton Zug



WAN_KT_5

LUSTAT Statistik Luzern
 Datenquelle: LUSTAT – Kantonale Bevölkerungsstatistik

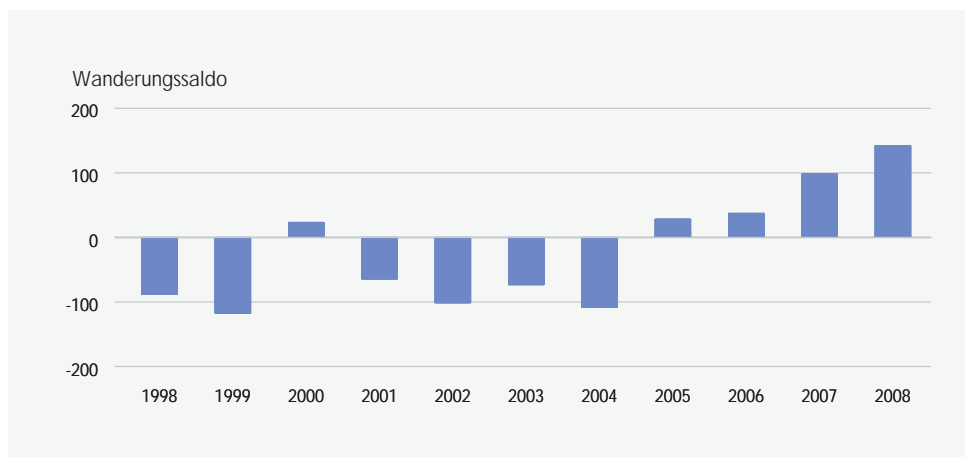
G-6 Jährlicher Wanderungsgewinn des Kantons Luzern gegenüber dem Kanton Schwyz



WAN_KT_2

LUSTAT Statistik Luzern
Datenquelle: LUSTAT – Kantonale Bevölkerungsstatistik

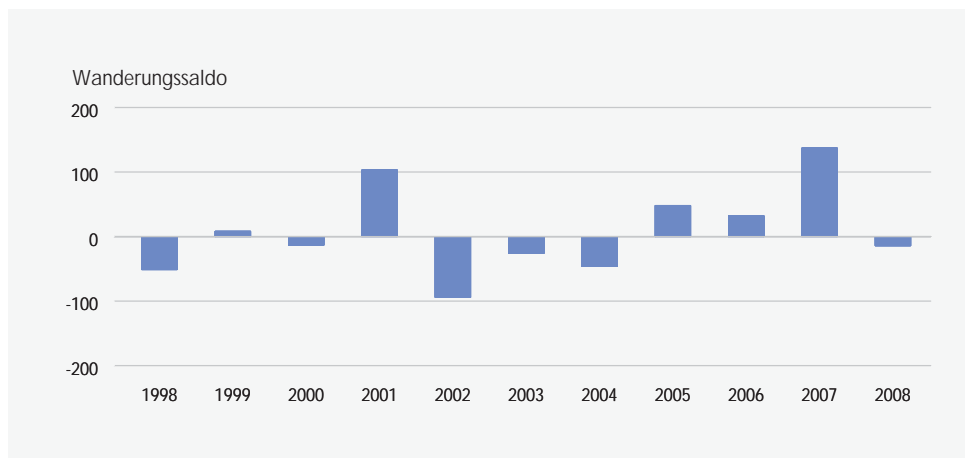
G-7 Jährlicher Wanderungsgewinn des Kantons Luzern gegenüber dem Kanton Aargau



WAN_KT_6

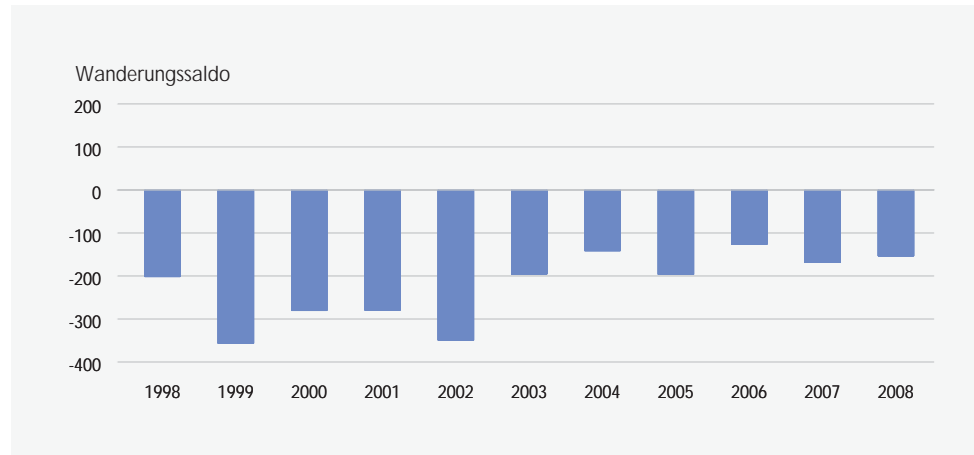
LUSTAT Statistik Luzern
Datenquelle: LUSTAT – Kantonale Bevölkerungsstatistik

G-8 Jährlicher Wanderungsgewinn des Kantons Luzern gegenüber dem Kanton Bern



WAN_KT_7

LUSTAT Statistik Luzern
Datenquelle: LUSTAT – Kantonale Bevölkerungsstatistik

**G-9 Jährlicher Wanderungsgewinn des Kantons Luzern gegenüber
dem Kanton Zürich**

WAN_KT_1

LUSTAT Statistik Luzern
Datenquelle: LUSTAT – Kantonale Bevölkerungsstatistik