

Steuerfüsse

Fast die Hälfte der Gemeinden senkt die Steuern

44 Luzerner Gemeinden senken den Steuerfuss 2008, 46 lassen ihn unverändert. In sechs Gemeinden werden Steuerrabatte nicht mehr gewährt oder gekürzt. Die grössten Senkungen gibt es in den Gemeinden Winikon, Büron und Triengen (Amt Sursee) sowie in Meggen (Amt Luzern). Der mittlere Steuerfuss ist erneut gesunken, um 0,0647 auf 1,8514 Einheiten (provisorisch). Die Staatssteuer beträgt 1,5 Einheiten, 0,1 Einheiten weniger als im letzten Jahr. Damit setzt sich der Abwärtstrend bei den Steuern fort, wie LUSTAT Statistik Luzern mitteilt.

44 Luzerner Gemeinden haben ihre Steuerfüsse gesenkt. Das sind so viele wie noch nie seit 2003, als das neue Gesetz über den Finanzausgleich in Kraft trat. Am grössten ist die Senkung mit 0,35 Einheiten in der Gemeinde Winikon. Dahinter folgt die Gemeinde Triengen, die per 1. Januar 2009 mit Winikon fusionieren wird, und schliesslich Büron. Triengen und Büron reduzieren ihre Steuerfüsse um 0,25 Einheiten. Die Gemeinde Meggen senkt die Steuern um 0,23 Einheiten. Steuerfusserhöhungen hat es 2008 in den Einwohnergemeinden keine gegeben, in fünf Gemeinden sind aber Rabatte gestrichen und in einer Gemeinde gekürzt worden.

Nur noch acht Gemeinden mit 2,4 Steuereinheiten

Die steuergünstigste Gemeinde des Kantons bleibt die Gemeinde Meggen. Nachdem ihr Steuerfuss im Jahr 2007 um 0,05 Einheiten angehoben werden musste, erhalten die Meggerinnen und Megger 2008 aufgrund von Mehreinnahmen und nicht planbar gewesenen Nachträgen ordentlicher Steuern einen Rabatt von 20 Prozent gewährt (was 0,23 Steuereinheiten entspricht). Damit ist Meggen die erste und einzige Gemeinde im Kanton mit einem Steuerfuss unter einer Einheit (0,92 Einheiten). Zu den steuergünstigsten Gemeinden im Kanton gehören weiter Schenkon (1,3 Einheiten), Eich und Weggis (1,4 Einheiten) sowie Ballwil und Eschenbach (1,5 Einheiten).

Am anderen Ende der Skala stehen eine Luzerner, drei Entlebucher und vier Willisauer Gemeinden, die noch den ehemaligen Maximalsteuerfuss von 2,4 Einheiten erheben. Bis ins Jahr 2006 verblieben im Amt Entlebuch alle Gemeinden bei diesem Steuerfuss. 2007 haben zwei Entlebucher Gemeinden die Steuern gesenkt, 2008 folgen nun vier weitere. Mit 2,3082 Einheiten (provisorisch) liegt heute der Mittlere Steuerfuss im Amt Entlebuch mehr als vier Zehntel Einheiten über dem Kantonsmittel. Das Amt hat damit weiterhin den höchsten Mittleren Steuerfuss aller Ämter im Kanton.

Bis zu 66 Prozent Unterschied bei Steuerbelastung

Bei den Steuerfüssen der Kirchgemeinden gibt es gegenüber dem Vorjahr nur geringe Veränderungen von 0,01 bis 0,05 Einheiten. Für die Katholikinnen und Katholiken sind die Kirchensteuern in 26 Gemeinden gesenkt und in drei erhöht worden. Die Steuerfüsse liegen heute zwischen 0,18 und 0,45 Einheiten. Für Reformierte sind die Steuern in 30 Gemeinden gesenkt und in keiner erhöht worden. Die Steuerfüsse betragen heute zwischen 0,22 und 0,4 Einheiten.

Wird die Staatssteuer eingerechnet (1,5 Einheiten), haben Katholikinnen und Katholiken in Meggen mit 2,627 Einheiten die tiefste Steuerlast im ganzen Kanton. Die höchste Steuerbelastung haben katholische Personen in den Gemeinden Luthern, Flüfli und Hasle mit je 4,35 Einheiten. Für reformierte Personen ist die

Steuerbelastung ebenfalls in Meggen mit 2,67 Einheiten am geringsten, in den Gemeinden Flühli und Hasle mit je 4,3 Einheiten am höchsten. Die Differenz zwischen der höchsten und der tiefsten Steuerbelastung im Kanton beträgt damit gut 1,7 Einheiten. Das heisst, dass Katholikinnen und Katholiken in Luthern, Flühli und Hasle für das gleiche steuerbare Einkommen 66 Prozent mehr Gemeinde- und Staatssteuern bezahlen als in Meggen.

207'000 Personen profitieren von tieferen Gemeindesteuern

Zu den Gemeinden, die aufs Jahr 2008 die Steuern gesenkt haben, gehören mit der Stadt Luzern und den meisten Agglomerationsgemeinden auch viele bevölkerungsstarke Orte. So profitieren heute gut dreimal mehr Personen von den Steuersenkungen als im vergangenen Jahr. Knapp 100'000 Einwohnerinnen und Einwohner erhalten eine Steuererleichterung um 0,1 Einheiten und knapp 70'000 eine Reduktion um 0,05 Einheiten. Die höheren Reduktionen betreffen jeweils weniger als 10'000 Einwohnerinnen und Einwohner. Die Staatssteuer wird für alle Luzernerinnen und Luzerner von 1,6 auf 1,5 Einheiten gesenkt. Hinzu kommen die Effekte der Teilrevision 2008 des kantonalen Steuergesetzes, die für viele Steuerpflichtige markante Entlastungen bringen. Dazu gehört die Entlastung der mittleren Einkommen durch Tarifkorrektur und den Ausgleich der kalten Progression. Dadurch wird vor allem für Alleinstehende und für Familien der Progressionsverlauf im unteren und mittleren Bereich gemildert. Zudem wurden die Kinder- und Fremdbetreuungsabzüge erhöht. Damit kommen 2008 alle Einwohnerinnen und Einwohner des Kantons Luzern in den Genuss von Steuersenkungen.

Unterschiede bei der Steuerbelastung nehmen seit 2003 ab

Heute haben alle Gemeinden des Kantons bis auf eine Ausnahme tiefere Steuerfüsse als 2003. Vor allem Gemeinden in der nördlichen Hälfte des Kantons haben in diesem Zeitraum die Steuern verstärkt gesenkt, so dass sie sich heute auf dem Niveau der Stadt und der Region Luzern bewegen. Und obwohl sich die Schere zwischen dem niedrigsten und dem höchsten Steuerfuss mit der Megger Steuersenkung weiter geöffnet hat, ist die Steuerbelastung im Mittel deutlich ausgeglichener als damals. Hauptgrund dafür ist, dass von den 63 Gemeinden, die 2003 noch 2,4 Steuereinheiten erhoben, 55 den Steuerfuss teilweise massiv gesenkt haben. 2003 bezahlten die 25 Prozent der Steuerpflichtigen mit der höchsten Steuerbelastung ihre Steuern auf der Basis von 2,4 Einheiten, heute sind es 0,25 Einheiten weniger (2,15 Einheiten). Im selben Zeitraum profitierten die 25 Prozent der Steuerpflichtigen mit der geringsten Steuerbelastung aber lediglich von einer Senkung um 0,1 Einheiten auf 1,75 Einheiten.

Luzern, 11. Juli 2008

Weitere Informationen:

Lic. phil. Nathalie Portmann, wissenschaftliche Mitarbeiterin LUSTAT Statistik Luzern,
Tel. +41 (0)41 228 58 71

Dr. Hansruedi Buob, Leiter-Stellvertreter Dienststelle Steuern des Kantons Luzern,
Tel. +41 (0)41 228 56 45

LUSTAT Statistik Luzern
Burgerstrasse 22
Postfach 4168
6002 Luzern
Tel. +41(0)41 228 56 35
Fax +41(0)41 210 77 32
E-Mail info@lustat.ch
www.lustat.ch

Steuerfüsse
Tabellen und Grafiken
T-1 Änderungen der kommunalen Steuerfüsse 2003 – 2008

	Steuerfussänderungen in Einheiten						Steuerfuss
	2003	2004	2005	2006	2007	2008	2008
Amt Luzern							
Adligenswil	-0,1000	—	—	—	—	—	1,9500
Buchrain	—	—	—	—	—	-0,0500	2,0000
Dierikon	—	—	—	—	—	-0,0500	1,6500
Ebikon	—	—	-0,0500	—	—	—	1,9500
Greppen	-0,0500	-0,1000	-0,1000	—	—	—	1,8500
Horw	—	—	—	—	—	-0,1000	1,6000
Kriens	—	-0,1000	—	—	—	-0,0500	1,9500
Luzern	-0,1000	—	—	—	—	-0,1000	1,7500
Malters	—	—	—	-0,0500	—	-0,1500	2,2000
Meggen	-0,0100	0,0100	0,0550	—	0,0500	-0,2300	0,9200
Root	—	—	-0,0500	-0,1000	-0,1500	0,0500	1,8500
Udligenswil	—	—	—	-0,2000	-0,0500	-0,0500	1,9000
Vitznau	-0,1000	—	—	—	-0,1000	-0,2000	1,8500
Weggis	-0,0500	—	-0,0500	—	—	—	1,4000
Amt Hochdorf							
Aesch	—	-0,2000	—	—	—	—	2,2000
Altwis	—	-0,4000	—	—	-0,0500	—	1,9500
Ballwil	—	—	—	-0,2000	0,1000	—	1,5000
Ermensee	—	-0,2000	-0,1000	—	-0,1000	—	2,0000
Gelfingen	—	-0,1000	-0,1000	—	—	—	2,2000
Hämikon	—	—	-0,1000	—	—	—	2,3000
Hitzkirch	—	-0,0500	—	—	—	—	2,0000
Hochdorf	—	-0,0500	-0,0500	—	—	—	1,9000
Hohenrain	—	-0,1840	0,0014	-0,0174	-0,1000	-0,0500	2,0500
Inwil	-0,1000	—	-0,0500	-0,0500	—	—	1,9000
Mosen	—	-0,0500	—	—	—	—	2,3500
Müswangen	—	—	-0,1000	-0,1495	-0,2500	0,1995	2,1000
Rain	-0,1000	-0,1500	—	-0,1500	-0,0500	-0,0500	1,9000
Retschwil	—	—	-0,1000	-0,1000	—	—	2,2000
Römerswil	-0,0444	-0,0877	-0,0679	-0,1000	—	—	2,1000
Rothenburg	—	—	—	—	—	-0,0500	1,8500
Schongau	—	-0,1000	-0,1000	—	—	—	2,2000
Sulz	—	—	—	-0,2000	-0,4000	0,2000	2,0000
Amt Sursee							
Beromünster	-0,0455	-0,0128	-0,1000	—	—	—	2,0500
Büron	—	—	-0,0500	-0,0500	-0,1000	-0,2500	1,9500
Eich	-0,2000	—	-0,2000	0,2000	—	-0,2000	1,4000
Geuensee	—	-0,0500	-0,1500	—	—	-0,1000	2,1000
Grosswangen	—	—	—	-0,1000	—	—	2,3000
Gunzwil	—	-0,1000	-0,0500	—	—	-0,2000	2,0500
Hildisrieden	—	-0,1000	—	-0,2000	-0,0500	-0,0500	1,8500
Knutwil	—	—	-0,1000	—	-0,1000	-0,1500	2,0500
Mauensee	—	—	—	-0,2000	—	—	2,2000
Neudorf	—	-0,1500	—	-0,1500	—	-0,1000	2,0000
Neuenkirch	—	—	—	0,1000	—	-0,0500	2,1500
Nottwil	—	—	-0,1000	-0,2000	-0,0667	0,0667	2,1000
Oberkirch	—	—	-0,0500	-0,0500	—	-0,0500	1,8500
Pfeffikon	0,1500	—	—	—	—	—	2,2500
Rickenbach	—	-0,1000	-0,1000	-0,0500	—	—	2,1500
Ruswil	—	—	—	—	—	-0,0500	2,2500
Schenkon	-0,1000	-0,1000	—	-0,1000	—	-0,1000	1,3000
Schlierbach	—	—	—	-0,1200	-0,3100	—	1,9700
Sempach	—	-0,1000	-0,1500	-0,0500	-0,1000	0,1000	1,8000
Sursee	—	-0,0500	—	—	—	-0,1300	1,8500
Triengen	-0,0910	-0,0090	-0,1000	-0,1000	-0,2500	-0,2500	1,6000
Winikon	—	—	—	-0,1000	—	-0,3500	1,9500
Wolhusen	—	—	—	—	—	-0,1000	2,3000

T-1 Änderungen der kommunalen Steuerfüsse 2003 – 2008

Steuerfussänderungen in Einheiten						Steuerfuss
2003	2004	2005	2006	2007	2008	2008

Amt Willisau

Alberswil	—	—	—	-0,1000	—	-0,1500	2,1500
Allbüron	—	—	—	-0,1000	—	—	2,3000
Allishofen	-0,1000	-0,1000	-0,0500	—	—	-0,1000	1,7000
Dagmersellen	-0,1369	-0,0861	-0,0371	-0,0843	-0,1000	—	1,7000
Ebersecken	—	—	-0,0500	-0,0500	—	-0,1500	2,1500
Egolzwil	—	—	-0,0500	-0,0500	-0,1000	-0,2000	2,0000
Ettiswil	—	—	—	-0,2000	—	—	2,2000
Fischbach	—	—	—	—	—	-0,1000	2,3000
Grossdietwil	—	—	—	—	—	-0,1000	2,3000
Hergiswil	—	—	—	-0,0500	-0,0500	-0,0500	2,2500
Menznaun	—	—	—	-0,1000	—	—	2,3000
Nebikon	—	—	-0,1000	-0,1000	—	—	1,8000
Ohmstal	—	—	—	—	-0,1200	0,1200	2,4000
Pfaffnau	—	—	—	—	-0,1000	—	2,3000
Reiden	0,0119	-0,0060	-0,0756	-0,0975	—	—	2,0000
Schölz	—	-0,0960	-0,0240	0,0200	-0,1150	-0,0850	2,1000
Ufhusen	—	—	—	-0,1000	—	-0,1000	2,2000
Wauwil	—	—	-0,1000	—	-0,1000	-0,0500	2,1500
Wilikon	-0,1000	-0,2000	—	—	—	—	2,0000
Willisau	-0,0134	-0,1854	-0,0040	0,1000	—	—	2,1000
Zell	—	—	—	-0,1000	—	-0,2000	2,1000

Amt Entlebuch

Doppleschwand	—	—	—	—	—	-0,0500	2,3500
Entlebuch	—	—	—	—	—	-0,1000	2,3000
Escholzmatt	—	—	—	—	-0,1000	-0,1000	2,2000
Marbach	—	—	—	—	-0,1000	-0,1000	2,2000
Romoos	—	—	—	—	—	-0,2000	2,2000
Schupfheim	—	—	—	—	—	-0,1000	2,3000

Gebietsstand 1. Januar 2008

Mit Berücksichtigung der Rabattgewährungen

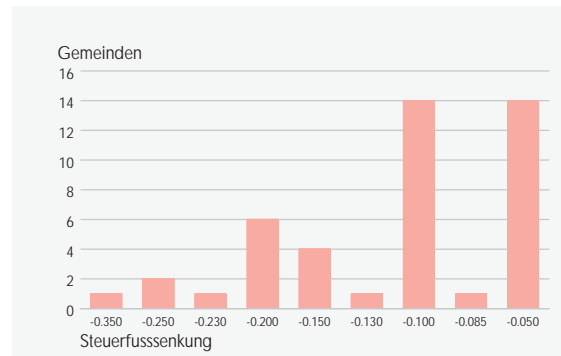
STKTT06

LUSTAT Statistik Luzern

Datenquelle: LUSTAT – Erhebung der Gemeindesteuern

G-1 Gemeinden nach Höhe der Steuerfussenkung
2007 bis 2008

Kanton Luzern



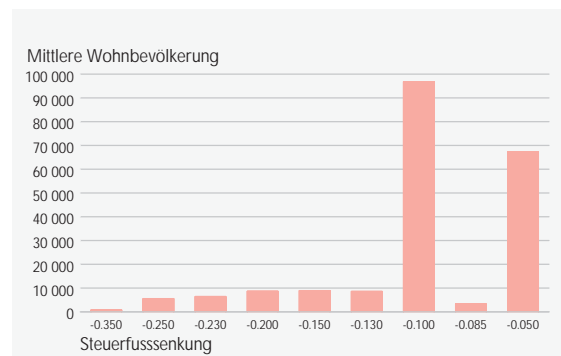
STKF132

LUSTAT Statistik Luzern

Datenquelle: LUSTAT - Erhebung der Gemeindesteuern

G-2 Betroffene Personen nach Höhe
der Steuerfussenkung 2007 bis 2008

Kanton Luzern



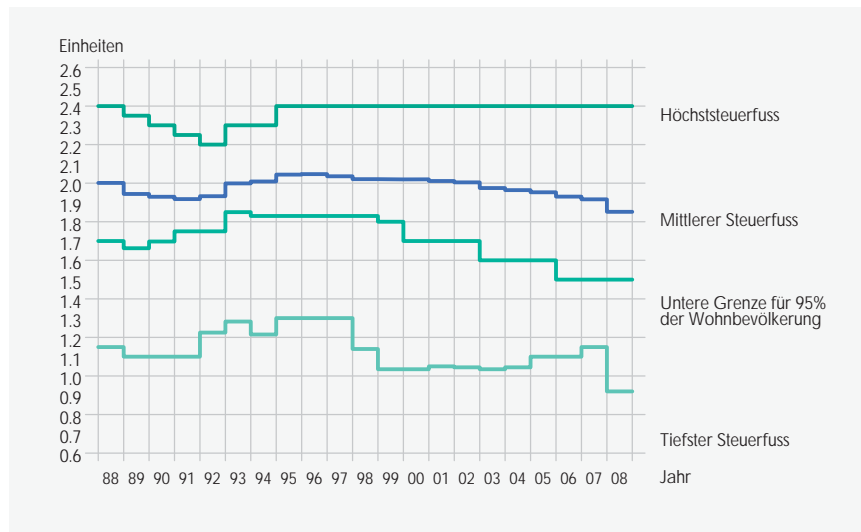
STKF131

LUSTAT Statistik Luzern

Datenquelle: LUSTAT - Erhebung der Gemeindesteuern

G-3 Extrem- und Mittelwerte der Steuerfüsse der Einwohner- und Bürgergemeinden seit 1988

Kanton Luzern

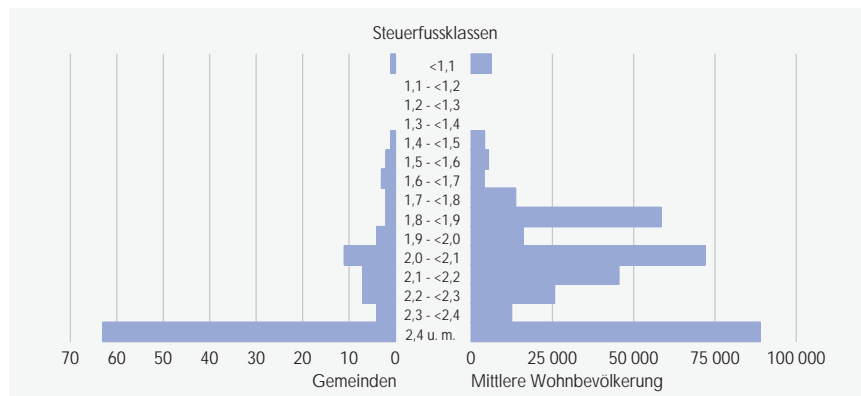


STKF04

LUSTAT Statistik Luzern
 Datenquelle: LUSTAT - Erhebung der Gemeindesteuern

G-4 Steuerfussklassen 2003: Gemeinden und Bevölkerungsanteil mit jeweiligem Steuerfuss

Kanton Luzern



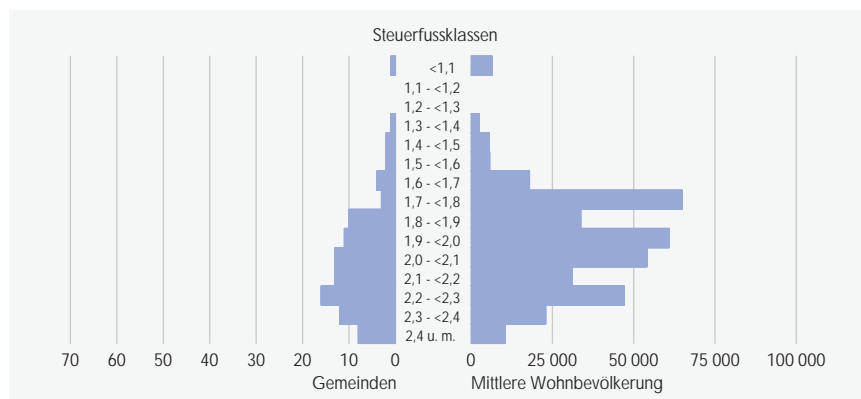
STKF12_2003

LUSTAT Statistik Luzern
 Datenquelle: LUSTAT - Erhebung der Gemeindesteuern

Gebietsstand 1. Januar 2003

G-5 Steuerfussklassen 2008: Gemeinden und Bevölkerungsanteil mit jeweiligem Steuerfuss

Kanton Luzern



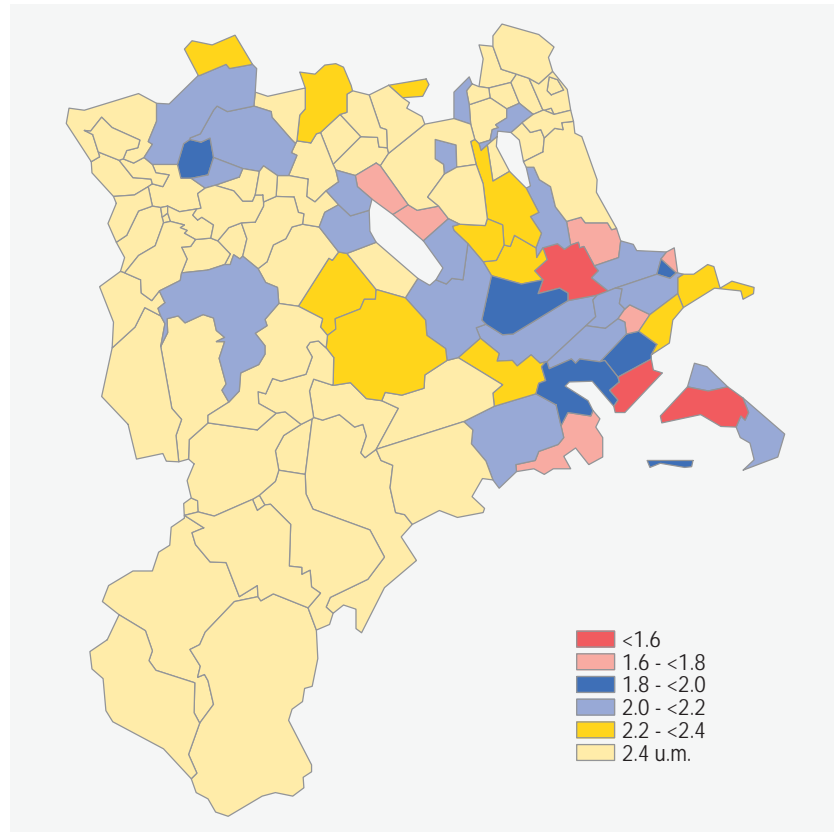
STKF12_2008

LUSTAT Statistik Luzern
 Datenquelle: LUSTAT - Erhebung der Gemeindesteuern

Gebietsstand 1. Januar 2008

G-6 Steuerfüsse 2003

Gemeinden des Kantons Luzern



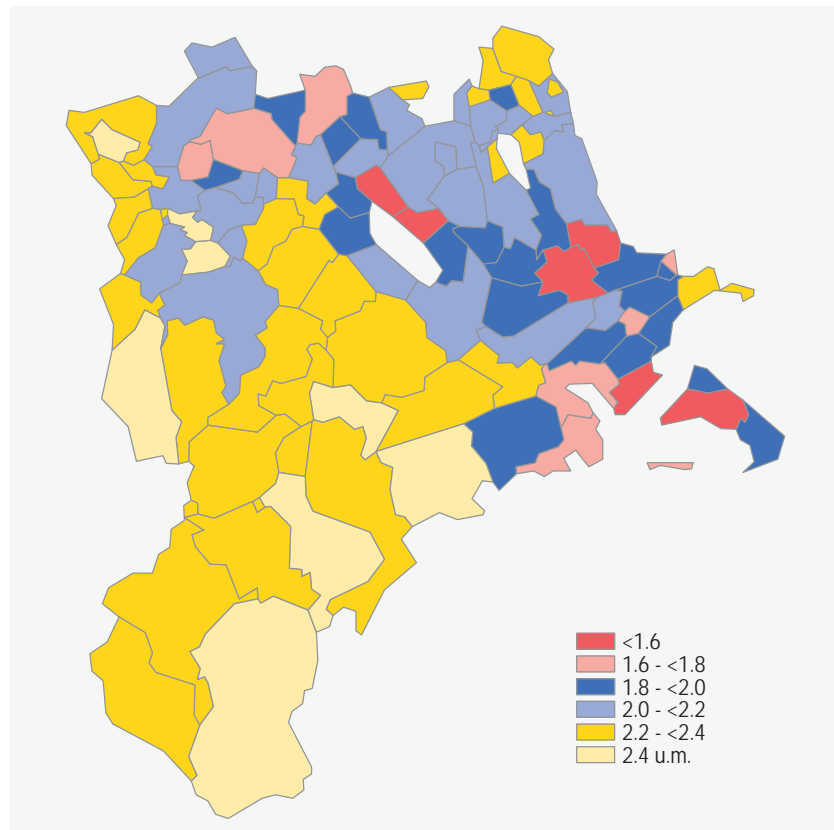
KG01

Gebietsstand 1. Januar 2008

LUSTAT Statistik Luzern
Datenquelle: LUSTAT - Erhebung der Gemeindesteuern

G-7 Steuerfüsse 2008

Gemeinden des Kantons Luzern



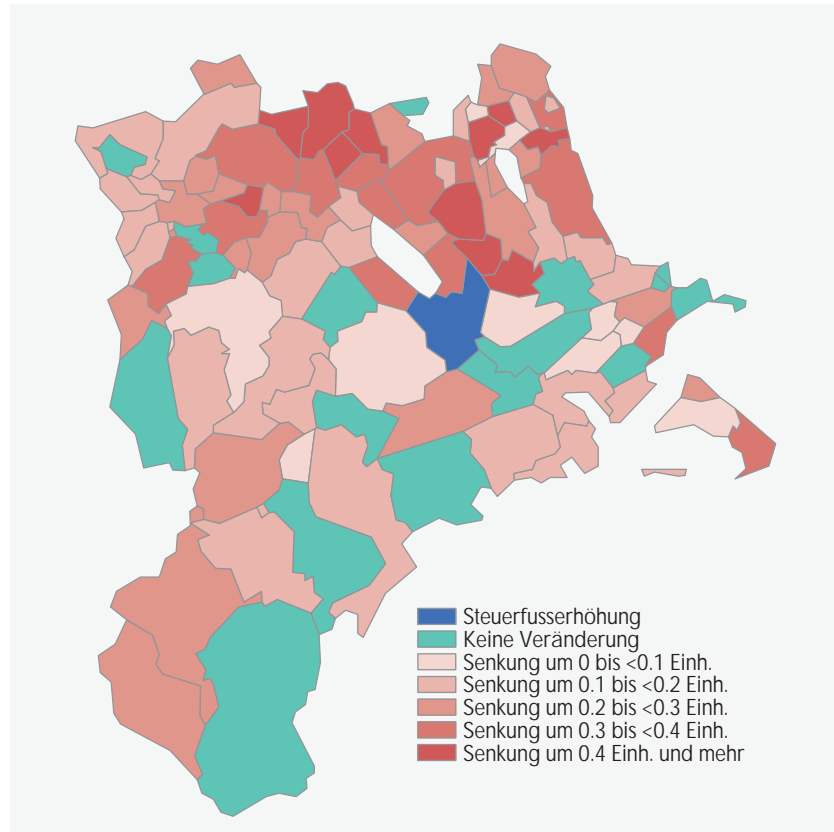
KG02

Gebietsstand 1. Januar 2008

LUSTAT Statistik Luzern
Datenquelle: LUSTAT - Erhebung der Gemeindesteuern

G-8 Steuerfussänderungen 2003 bis 2008

Gemeinden des Kantons Luzern



KG03

Gebietsstand 1. Januar 2008

LUSTAT Statistik Luzern
Datenquelle: LUSTAT - Erhebung der Gemeindesteuern

T-2 Steuerfüsse nach Gemeinden 2007 – 2008

Amt Gemeinde	Jahr	Einwohnergemeinde			Kirchgemeinde		Staat	Total Einheiten	
		Einwohnerge- meinde	Rabatt in Einheiten	Total abzüglich Rabatt	Kath. abzüg- lich Rabatt	Ref. abzüglich Rabatt		Kath. abzüg- lich Rabatt	Ref. abzüglich Rabatt
Kanton Luzern ¹	2007	1,9248	0,0087	1,9161	0,2777	0,2548	1,5998	3,7937	3,7713
	2008	1,8695	0,0181	1,8514	0,2733	0,2526	1,5000	3,6248	3,6041
Amt Luzern ¹	2007	1,8327	0,0059	1,8268	0,2537	0,2500	1,6000	3,6805	3,6779
	2008	1,7674	0,0227	1,7447	0,2515	0,2500	1,5000	3,4962	3,4947
Adligenswil	2007	1,9500	—	1,9500	0,2375	0,2500	1,6000	3,7875	3,8000
	2008	1,9500	—	1,9500	0,2375	0,2500	1,5000	3,6875	3,7000
Buchrain	2007	2,0500	—	2,0500	0,2565	0,2500	1,6000	3,9065	3,9000
	2008	2,0000	—	2,0000	0,2565	0,2500	1,5000	3,7565	3,7500
Dierikon	2007	1,8000	0,1000	1,7000	0,2500	0,2500	1,6000	3,5500	3,5500
	2008	1,6500	—	1,6500	0,2400	0,2500	1,5000	3,3900	3,4000
Ebikon	2007	1,9500	—	1,9500	0,2500	0,2500	1,6000	3,8000	3,8000
	2008	1,9500	—	1,9500	0,2375	0,2500	1,5000	3,6875	3,7000
Gisikon	2007	1,8000	—	1,8000	0,2500	0,2500	1,6000	3,6500	3,6500
	2008	1,8000	—	1,8000	0,2400	0,2500	1,5000	3,5400	3,5500
Greppen	2007	1,8500	—	1,8500	0,3500	0,2500	1,6000	3,8000	3,7000
	2008	1,8500	—	1,8500	0,3500	0,2500	1,5000	3,7000	3,6000
Honau	2007	1,6000	—	1,6000	0,2500	0,2500	1,6000	3,4500	3,4500
	2008	1,6000	—	1,6000	0,2400	0,2500	1,5000	3,3400	3,3500
Horw	2007	1,7000	—	1,7000	0,2500	0,2500	1,6000	3,5500	3,5500
	2008	1,6000	—	1,6000	0,2500	0,2500	1,5000	3,3500	3,3500
Kriens	2007	2,0000	—	2,0000	0,2700	0,2500	1,6000	3,8700	3,8500
	2008	1,9500	—	1,9500	0,2700	0,2500	1,5000	3,7200	3,7000
Littau	2007	2,2000	—	2,2000	0,2375	0,2500	1,6000	4,0375	4,0500
	2008	2,2000	—	2,2000	0,2250	0,2500	1,5000	3,9250	3,9500
Luzern	2007	1,8500	—	1,8500	0,2500	0,2500	1,6000	3,7000	3,7000
	2008	1,7500	—	1,7500	0,2500	0,2500	1,5000	3,5000	3,5000
Malters	2007	2,3500	—	2,3500	0,3900	0,2500	1,6000	4,3400	4,2000
	2008	2,2000	—	2,2000	0,3800	0,2500	1,5000	4,0800	3,9500
Meggen	2007	1,1500	—	1,1500	0,2070	0,2500	1,6000	2,9570	3,0000
	2008	1,1500	0,2300	0,9200	0,2070	0,2500	1,5000	2,6270	2,6700
Meierskappel	2007	2,2500	—	2,2500	0,3500	0,2500	1,6000	4,2000	4,1000
	2008	2,2500	—	2,2500	0,3500	0,2500	1,5000	4,1000	4,0000
Root	2007	1,9500	0,1500	1,8000	0,2500	0,2500	1,6000	3,6500	3,7000
	2008	1,9500	0,1000	1,8500	0,2400	0,2500	1,5000	3,5900	3,6000
Schwarzenberg	2007	2,4000	—	2,4000	0,4500	0,2500	1,6000	4,4500	4,2500
	2008	2,4000	—	2,4000	0,4200	0,2500	1,5000	4,3200	4,1500
Udligenswil	2007	1,9500	—	1,9500	0,3000	0,2500	1,6000	3,8500	3,8000
	2008	1,9000	—	1,9000	0,3000	0,2500	1,5000	3,7000	3,6500
Vitznau	2007	2,0500	—	2,0500	0,4500	0,2500	1,6000	4,1000	3,9000
	2008	1,8500	—	1,8500	0,4500	0,2500	1,5000	3,8000	3,6000
Weggis	2007	1,4500	0,0500	1,4000	0,2500	0,2500	1,6000	3,2500	3,2500
	2008	1,4000	—	1,4000	0,2500	0,2500	1,5000	3,1500	3,1500
Amt Hochdorf ¹	2007	1,9617	0,0081	1,9536	0,2912	0,2364	1,5989	3,8437	3,7889
	2008	1,9520	0,0064	1,9456	0,2822	0,2364	1,5000	3,7278	3,6821
Aesch	2007	2,2000	—	2,2000	0,3000	0,2200	1,6000	4,1000	4,0200
	2008	2,2000	—	2,2000	0,3000	0,2200	1,5000	4,0000	3,9200
Altwis	2007	1,9500	—	1,9500	0,3000	0,2200	1,6000	3,8500	3,7700
	2008	1,9500	—	1,9500	0,3000	0,2200	1,5000	3,7500	3,6700
Ballwil	2007	1,6000	0,1000	1,5000	0,2500	0,2200	1,6000	3,3500	3,3200
	2008	1,5000	—	1,5000	0,2500	0,2200	1,5000	3,2500	3,2200
Emmen	2007	2,0500	—	2,0500	0,3000	0,2500	1,6000	3,9500	3,9000
	2008	2,0500	—	2,0500	0,2700	0,2500	1,5000	3,8200	3,8000
Ermensee	2007	2,1000	0,1000	2,0000	0,3000	0,2200	1,5000	3,8000	3,7200
	2008	2,0000	—	2,0000	0,3000	0,2200	1,5000	3,8000	3,7200
Eschenbach	2007	1,5000	—	1,5000	0,2850	0,2200	1,6000	3,3850	3,3200
	2008	1,5000	—	1,5000	0,3000	0,2200	1,5000	3,3000	3,2200
Gelfingen	2007	2,2000	—	2,2000	0,3000	0,2200	1,6000	4,1000	4,0200
	2008	2,2000	—	2,2000	0,3000	0,2200	1,5000	4,0000	3,9200
Hämikon	2007	2,3000	—	2,3000	0,3000	0,2200	1,6000	4,2000	4,1200
	2008	2,3000	—	2,3000	0,3000	0,2200	1,5000	4,1000	4,0200
Hitzkirch	2007	2,0000	—	2,0000	0,3000	0,2200	1,6000	3,9000	3,8200
	2008	2,0000	—	2,0000	0,3000	0,2200	1,5000	3,8000	3,7200
Hochdorf	2007	1,9000	—	1,9000	0,2600	0,2200	1,6000	3,7600	3,7200
	2008	1,9000	—	1,9000	0,2600	0,2200	1,5000	3,6600	3,6200
Hohenrain	2007	2,1000	—	2,1000	0,4500	0,2200	1,6000	4,1500	3,9200
	2008	2,0500	—	2,0500	0,4500	0,2200	1,5000	4,0000	3,7700
Inwil	2007	1,9500	0,0500	1,9000	0,2280	0,2200	1,6000	3,7280	3,7200
	2008	1,9000	—	1,9000	0,2400	0,2200	1,5000	3,6400	3,6200
Mosen	2007	2,3500	—	2,3500	0,3000	0,2200	1,6000	4,2500	4,1700
	2008	2,3500	—	2,3500	0,3000	0,2200	1,5000	4,1500	4,0700
Müsungen	2007	2,1000	0,1995	1,9005	0,4500	0,2200	1,6000	3,9505	3,7205
	2008	2,1000	—	2,1000	0,4500	0,2200	1,5000	4,0500	3,8200
Rain	2007	1,9500	—	1,9500	0,3400	0,2200	1,6000	3,8900	3,7700
	2008	1,9000	—	1,9000	0,3400	0,2200	1,5000	3,7400	3,6200

T-2 Steuerfüsse nach Gemeinden 2007 – 2008

Amt Gemeinde	Jahr	Einwohnergemeinde			Kirchgemeinde		Staat	Total Einheiten	
		Einwohnerge- meinde	Rabatt in Einheiten	Total abzüglich Rabatt	Kath. abzüg- lich Rabatt	Ref. abzüglich Rabatt		Kath. abzüg- lich Rabatt	Ref. abzüglich Rabatt
Retschwil	2007	2,2000	—	2,2000	0,3000	0,2200	1,6000	4,1000	4,0200
	2008	2,2000	—	2,2000	0,3000	0,2200	1,5000	4,0000	3,9200
Römerswil	2007	2,1000	—	2,1000	0,4500	0,2200	1,6000	4,1500	3,9200
	2008	2,1000	—	2,1000	0,4000	0,2200	1,5000	4,0000	3,8200
Rothenburg	2007	1,9000	—	1,9000	0,2250	0,2500	1,6000	3,7250	3,7500
	2008	1,9000	0,0500	1,8500	0,2500	0,2500	1,5000	3,6000	3,6000
Schongau	2007	2,2000	—	2,2000	0,4500	0,2200	1,6000	4,2500	4,0200
	2008	2,2000	—	2,2000	0,4500	0,2200	1,5000	4,1500	3,9200
Sulz	2007	2,0000	0,2000	1,8000	0,3000	0,2200	1,6000	3,7000	3,6200
	2008	2,0000	—	2,0000	0,3000	0,2200	1,5000	3,8000	3,7200
Amt Sursee 1	2007	2,0275	0,0152	2,0123	0,2920	0,2515	1,6000	3,9043	3,8638
	2008	1,9553	0,0195	1,9358	0,2854	0,2406	1,5000	3,7212	3,6764
Beromünster	2007	2,0500	—	2,0500	0,3400	0,2400	1,6000	3,9900	3,8900
	2008	2,0500	—	2,0500	0,3400	0,2300	1,5000	3,8900	3,7800
Buron	2007	2,2000	—	2,2000	0,3500	0,2400	1,6000	4,1500	4,0400
	2008	1,9500	—	1,9500	0,3500	0,2300	1,5000	3,8000	3,6800
Buttisholz	2007	2,2500	—	2,2500	0,3500	0,2400	1,6000	4,2000	4,0900
	2008	2,2500	—	2,2500	0,3500	0,2300	1,5000	4,1000	3,9800
Eich	2007	1,6000	—	1,6000	0,2000	0,2400	1,6000	3,4000	3,4400
	2008	1,5000	0,1000	1,4000	0,1800	0,2300	1,5000	3,0800	3,1300
Geuensee	2007	2,2000	—	2,2000	0,3150	0,2400	1,6000	4,1150	4,0400
	2008	2,1000	—	2,1000	0,3000	0,2300	1,5000	3,9000	3,8300
Grosswangen	2007	2,3000	—	2,3000	0,3250	0,2400	1,6000	4,2250	4,1400
	2008	2,3000	—	2,3000	0,3250	0,2300	1,5000	4,1250	4,0300
Gunzwil	2007	2,2500	—	2,2500	0,3400	0,2400	1,6000	4,1900	4,0900
	2008	2,0500	—	2,0500	0,3400	0,2300	1,5000	3,8900	3,7800
Hildisrieden	2007	1,9000	—	1,9000	0,2800	0,2200	1,6000	3,7800	3,7200
	2008	1,8500	—	1,8500	0,2800	0,2200	1,5000	3,6300	3,5700
Knutwil	2007	2,2000	—	2,2000	0,3800	0,2400	1,6000	4,1800	4,0400
	2008	2,0500	—	2,0500	0,3500	0,2300	1,5000	3,9000	3,7800
Mauensee	2007	2,2000	—	2,2000	0,2500	0,2400	1,6000	4,0500	4,0400
	2008	2,2000	—	2,2000	0,2500	0,2300	1,5000	3,9500	3,9300
Neudorf	2007	2,1000	—	2,1000	0,3000	0,2400	1,6000	4,0000	3,9400
	2008	2,1000	0,1000	2,0000	0,3000	0,2300	1,5000	3,8000	3,7300
Neuenkirch	2007	2,2000	—	2,2000	0,3300	0,2400	1,6000	4,1300	4,0400
	2008	2,1500	—	2,1500	0,3300	0,2300	1,5000	3,9800	3,8800
Nottwil	2007	2,1000	0,0667	2,0333	0,3000	0,2400	1,6000	3,9333	3,8733
	2008	2,1000	—	2,1000	0,3000	0,2300	1,5000	3,9000	3,8300
Oberkirch	2007	1,9000	—	1,9000	0,2500	0,2400	1,6000	3,7500	3,7400
	2008	1,8500	—	1,8500	0,2200	0,2300	1,5000	3,5700	3,5800
Pfeffikon	2007	2,2500	—	2,2500	0,4500	0,2400	1,6000	4,3000	4,0900
	2008	2,2500	—	2,2500	0,4500	0,2300	1,5000	4,2000	3,9800
Rickenbach	2007	2,1500	—	2,1500	0,3000	0,2400	1,6000	4,0500	3,9900
	2008	2,1500	—	2,1500	0,3000	0,2300	1,5000	3,9500	3,8800
Ruswil	2007	2,3000	—	2,3000	0,3589	0,3400	1,6000	4,2589	4,2400
	2008	2,2500	—	2,2500	0,3400	0,3200	1,5000	4,0900	4,0700
Schenken	2007	1,4000	—	1,4000	0,2500	0,2400	1,6000	3,2500	3,2400
	2008	1,3000	—	1,3000	0,2500	0,2300	1,5000	3,0500	3,0300
Schlierbach	2007	1,9700	—	1,9700	0,3500	0,2400	1,6000	3,9200	3,8100
	2008	1,9700	—	1,9700	0,3500	0,2300	1,5000	3,8200	3,7000
Sempach	2007	1,8000	0,1000	1,7000	0,2200	0,2400	1,6000	3,5200	3,5400
	2008	1,8000	—	1,8000	0,2200	0,2300	1,5000	3,5200	3,5300
Sursee	2007	1,9800	—	1,9800	0,2500	0,2400	1,6000	3,8300	3,8200
	2008	1,8500	—	1,8500	0,2500	0,2300	1,5000	3,6000	3,5800
Triengen	2007	1,9500	0,1000	1,8500	0,2700	0,2400	1,6000	3,7200	3,6900
	2008	1,8500	0,2500	1,6000	0,2550	0,2300	1,5000	3,3550	3,3300
Winikon	2007	2,3000	—	2,3000	0,3800	0,2400	1,6000	4,2800	4,1400
	2008	2,1500	0,2000	1,9500	0,3800	0,2300	1,5000	3,8300	3,6800
Wolhusen	2007	2,4000	—	2,4000	0,3500	0,3400	1,6000	4,3500	4,3400
	2008	2,3000	—	2,3000	0,3300	0,3200	1,5000	4,1300	4,1200
Amt Willisau 1	2007	2,0926	0,0173	2,0753	0,3337	0,2811	1,6000	4,0090	3,9567
	2008	2,0508	0,0059	2,0449	0,3275	0,2792	1,5000	3,8724	3,8241
Alberswil	2007	2,3000	—	2,3000	0,3700	0,3500	1,6000	4,2700	4,2500
	2008	2,1500	—	2,1500	0,3700	0,3500	1,5000	4,0200	4,0000
Altbüron	2007	2,3000	—	2,3000	0,4300	0,2300	1,6000	4,3300	4,1300
	2008	2,3000	—	2,3000	0,4300	0,2300	1,5000	4,2300	4,0300
Altishofen	2007	1,8000	—	1,8000	0,3500	0,2300	1,6000	3,7500	3,6300
	2008	1,7000	—	1,7000	0,3150	0,2300	1,5000	3,5150	3,4300
Dagmersellen	2007	1,7000	—	1,7000	0,2200	0,2300	1,6000	3,5200	3,5300
	2008	1,7000	—	1,7000	0,2200	0,2300	1,5000	3,4200	3,4300
Ebersecken	2007	2,3000	—	2,3000	0,3500	0,2300	1,6000	4,2500	4,1300
	2008	2,1500	—	2,1500	0,3150	0,2300	1,5000	3,9650	3,8800
Egolzwil	2007	2,3000	0,1000	2,2000	0,3000	0,2400	1,6000	4,1000	4,0400
	2008	2,1000	0,1000	2,0000	0,3000	0,2300	1,5000	3,8000	3,7300

T-2 Steuerfüsse nach Gemeinden 2007 – 2008

Amt Gemeinde	Jahr	Einwohnergemeinde			Kirchgemeinde		Staat	Total Einheiten	
		Einwohnerge- meinde	Rabatt in Einheiten	Total abzüglich Rabatt	Kath. abzüg- lich Rabatt	Ref. abzüglich Rabatt		Kath. abzüg- lich Rabatt	Ref. abzüglich Rabatt
Ettiswil	2007	2,2000	—	2,2000	0,3700	0,3500	1,6000	4,1700	4,1500
	2008	2,2000	—	2,2000	0,3700	0,3500	1,5000	4,0700	4,0500
Fischbach	2007	2,4000	—	2,4000	0,4300	0,3500	1,6000	4,4300	4,3500
	2008	2,4000	0,1000	2,3000	0,4300	0,3500	1,5000	4,2300	4,1500
Gettnau	2007	2,4000	—	2,4000	0,4500	0,3500	1,6000	4,4500	4,3500
	2008	2,4000	—	2,4000	0,4000	0,3500	1,5000	4,3000	4,2500
Grossdietwil	2007	2,4000	—	2,4000	0,4300	0,2300	1,6000	4,4300	4,2300
	2008	2,3000	—	2,3000	0,4300	0,2300	1,5000	4,2300	4,0300
Hergiswil	2007	2,3000	—	2,3000	0,4500	0,3500	1,6000	4,3500	4,2500
	2008	2,2500	—	2,2500	0,4300	0,3500	1,5000	4,1800	4,1000
Luthern	2007	2,4000	—	2,4000	0,4500	0,3500	1,6000	4,4500	4,3500
	2008	2,4000	—	2,4000	0,4500	0,3500	1,5000	4,3500	4,2500
Menzna	2007	2,3000	—	2,3000	0,3500	0,3400	1,6000	4,2500	4,2400
	2008	2,3000	—	2,3000	0,3500	0,3200	1,5000	4,1500	4,1200
Nebikon	2007	1,9000	0,1000	1,8000	0,3500	0,2300	1,6000	3,7500	3,6300
	2008	1,8000	—	1,8000	0,3150	0,2300	1,5000	3,6150	3,5300
Ohmstal	2007	2,4000	0,1200	2,2800	0,3700	0,3500	1,6000	4,2500	4,2300
	2008	2,4000	—	2,4000	0,3515	0,3500	1,5000	4,2515	4,2500
Pfaffna	2007	2,3000	—	2,3000	0,4275	0,2500	1,6000	4,3275	4,1500
	2008	2,3000	—	2,3000	0,4275	0,2500	1,5000	4,2275	4,0500
Reiden	2007	2,0000	—	2,0000	0,3000	0,2500	1,6000	3,9000	3,8500
	2008	2,0000	—	2,0000	0,3000	0,2500	1,5000	3,8000	3,7500
Roggliwil	2007	2,4000	—	2,4000	0,4275	0,2500	1,6000	4,4275	4,2500
	2008	2,4000	—	2,4000	0,4275	0,2500	1,5000	4,3275	4,1500
Schötz	2007	2,3000	0,1150	2,1850	0,3700	0,2300	1,6000	4,1550	4,0200
	2008	2,1000	—	2,1000	0,3515	0,2300	1,5000	3,9515	3,8300
Ufhusen	2007	2,4000	0,1000	2,3000	0,4200	0,3500	1,6000	4,3200	4,2500
	2008	2,4000	0,2000	2,2000	0,4000	0,3500	1,5000	4,1000	4,0500
Wauwil	2007	2,2000	—	2,2000	0,3000	0,2400	1,6000	4,1000	4,0400
	2008	2,1500	—	2,1500	0,3000	0,2300	1,5000	3,9500	3,8800
Wikon	2007	2,0000	—	2,0000	0,3000	0,2500	1,6000	3,9000	3,8500
	2008	2,0000	—	2,0000	0,3000	0,2500	1,5000	3,8000	3,7500
Willisau	2007	2,1000	—	2,1000	0,3300	0,3500	1,6000	4,0300	4,0500
	2008	2,1000	—	2,1000	0,3300	0,3500	1,5000	3,9300	3,9500
Zell	2007	2,3000	—	2,3000	0,3700	0,3500	1,6000	4,2700	4,2500
	2008	2,1000	—	2,1000	0,3700	0,3500	1,5000	3,9700	3,9500
Amt Entlebuch ¹	2007	2,3777	—	2,3777	0,4061	0,3778	1,6000	4,3837	4,3555
	2008	2,3305	0,0223	2,3082	0,4018	0,3704	1,5000	4,2100	4,1786
Doppleschwand	2007	2,4000	—	2,4000	0,4500	0,3400	1,6000	4,4500	4,3400
	2008	2,3500	—	2,3500	0,4000	0,3200	1,5000	4,2500	4,1700
Entlebuch	2007	2,4000	—	2,4000	0,4500	0,3400	1,6000	4,4500	4,3400
	2008	2,3000	—	2,3000	0,4500	0,3200	1,5000	4,2500	4,1200
Escholzmatt	2007	2,3000	—	2,3000	0,3500	0,4000	1,6000	4,2500	4,3000
	2008	2,2000	—	2,2000	0,3500	0,4000	1,5000	4,0500	4,1000
Flühli	2007	2,4000	—	2,4000	0,4500	0,4000	1,6000	4,4500	4,4000
	2008	2,4000	—	2,4000	0,4500	0,4000	1,5000	4,3500	4,3000
Hasle	2007	2,4000	—	2,4000	0,4500	0,4000	1,6000	4,4500	4,4000
	2008	2,4000	—	2,4000	0,4500	0,4000	1,5000	4,3500	4,3000
Marbach	2007	2,3000	—	2,3000	0,4000	0,4000	1,6000	4,3000	4,3000
	2008	2,2000	—	2,2000	0,4000	0,4000	1,5000	4,1000	4,1000
Romoos	2007	2,4000	—	2,4000	0,4500	0,3400	1,6000	4,4500	4,3400
	2008	2,2000	—	2,2000	0,4500	0,3200	1,5000	4,1500	4,0200
Schüpfheim	2007	2,4000	—	2,4000	0,4000	0,4000	1,6000	4,4000	4,4000
	2008	2,4000	0,1000	2,3000	0,4000	0,4000	1,5000	4,2000	4,2000
Werthenstein	2007	2,4000	—	2,4000	0,3500	0,3400	1,6000	4,3500	4,3400
	2008	2,4000	—	2,4000	0,3300	0,3200	1,5000	4,2300	4,2200

¹ Mittlere Steuerfüsse: Rundungsdifferenzen wurden nicht ausgeglichen. Die mittleren Steuerfüsse (kursiv) sind provisorisch

STKAT01

LUSTAT Statistik Luzern
Datenquelle: LUSTAT – Erhebung der Gemeindesteuern