



Applikation SOMED SA (V2.3)

Bundesamt für Statistik

Installationshandbuch

Imput.	Rapport	Version	Datum	Autor(en)	Stand	Visum
800-361	7837	2.3	27.06.11	SSI	Gültig	

ELCA Informatik AG, Schweiz, 2011.

I. Inhaltsverzeichnis

I.	Inhaltsverzeichnis.....	2
II.	Änderungsjournal.....	3
III.	Referenzierte Dokumente.....	3
IV.	Abkürzungen.....	3
1	Einführung	4
2	Systemvoraussetzungen.....	5
3	Installation und Deinstallation der SOMED SA-Applikation	6
3.1	Wie installiert man Microsoft .NET V1.1 SP1?	6
3.1.1	Betriebssystem Windows XP	6
3.1.2	Betriebssystem Windows 7 oder Windows Vista.....	6
3.2	Wie installiert man SOMED SA?	7
3.3	Wie deinstalliert man SOMED SA?	13
4	Starten der SOMED SA-Applikation	15
4.1	Verknüpfungen	15
4.2	Wie startet man SOMED SA?	15
4.3	Wie verlässt man SOMED SA?.....	16
4.4	Problemfälle.....	16
5	Verwaltung der Datendatei.....	18
5.1	Sicherheitskopie der Datenbank	18
5.2	Fragebogen für mehrere Betriebe.....	18

II. Änderungsjournal

Dateiname	Version	Datum	Bemerkungen / AutorIn
SOMED_SA_Install_D_01.doc	0.1	30.11.05	Ursprüngliche Version / SSI
SOMED_SA_Install_D_10.doc	1.0	09.12.05	Gültige Version nach Anmerkungen BFS / SSI
SOMED_SA_Install_D_11.doc	1.1	26.04.06	Aktualis. für V1.1 / SSI
SOMED_SA_Install_D_12.doc	1.2	20.10.06	Aktualis. für V1.2 / SSI
SOMED_SA_Install_D_13.doc	1.3	15.03.07	Aktualis. für V1.3 / SSI
SOMED_SA_Install_D_20.doc	2.0	16.11.07	Aktualis. für V2.0 / SSI
SOMED_SA_Install_D_23.doc	2.3	27.06.11	Aktualis. für V2.3 / SSI

III. Referenzierte Dokumente

[BENUTZ] "SOMED-Applikation – Bundesamt für Statistik –
Benutzerhandbuch“, ELCA, V2.3

IV. Abkürzungen

BFS Bundesamt für Statistik
SOMED Statistik der sozialmedizinischen Institutionen
SOMED SA Stand-alone- (oder lokale) Version der SOMED-Applikation

1 Einführung

SOMED-SA ist die lokale („Stand-alone“) Version der Software zur Verwaltung der Fragebogen der revidierten jährlichen Statistik der sozialmedizinischen Institutionen.

Im Gegensatz zur Web-Version ist die lokale Version nicht über Internet zugänglich und muss auf dem Computer installiert werden. Sie besitzt dieselben Funktionalitäten wie die Web-Applikation und verwendet auch einen Browser, aber die Daten werden in einer lokalen Datei (Access) und nicht in der zentralen SOMED-Datenbank gespeichert.

Nach dem Ausfüllen eines Fragebogens für Ihren Betrieb müssen Sie die Daten in eine Datei exportieren und diese an die für SOMED verantwortliche Stelle Ihres Kantons übermitteln, die sie anschliessend in die zentrale SOMED-Datenbank importiert.

Sie halten das Installationshandbuch der lokalen SOMED-Applikation in Ihren Händen. Hinweise zur Verwendung der Applikation finden Sie im Benutzerhandbuch [BENUTZ].

Kapitel 2 dieses Handbuchs beschreibt die Systemvoraussetzungen zur Installation der SOMED SA-Applikation auf Ihrem Computer.

Kapitel 3 erklärt, wie SOMED SA auf Ihrem Computer installiert und deinstalliert wird.

In Kapitel 4 finden Sie Angaben darüber, wie SOMED SA gestartet wird.

Kapitel 5 schliesslich umfasst Ratschläge zur Speicherung Ihrer Datendatei.

2 Systemvoraussetzungen

Die Dateien (mit einem Gesamtumfang von rund 46 MB) zur Installation der SOMED SA-Anwendung sind erhältlich:

- Auf CD-ROM beim/bei der SOMED-Verantwortlichen Ihres Kantons
- Auf der Website des BFS (<http://www.bfs.admin.ch>).

Sie brauchen folgende Hard- und Software für die Installation der Anwendung SOMED SA auf Ihrem Computer:

- PC-Mindestkapazität: 800MHz-Prozessor, 256 MB RAM
- Betriebssystem: Windows XP, Windows 7 oder Windows Vista
- Browser: entweder Internet Explorer ≥ 7 , in Windows enthalten; oder Firefox ≥ 3.0 .

Bemerkungen:

- Zur Verwendung von SOMED SA braucht es zwar einen Browser, jedoch keine Internetverbindung.
- Die SOMED SA-Applikation kann nicht auf einem Mac installiert werden.

Für die Installation von SOMED SA auf der Festplatte Ihres Computers braucht es ca. 200 MB, die sich wie folgt aufteilen:

- Framework Microsoft .NET V1.1 SP1: rund 95 MB
- Applikation SOMED SA: ebenfalls rund 105 MB.

3 Installation und Deinstallation der SOMED SA-Applikation

Dieses Kapitel beschreibt die zur Installation und Deinstallation der SOMED SA-Applikation notwendigen Schritte.

Bemerkung: das Installationsprogramm existiert nur auf Englisch. Die wichtigsten Systemmeldungen sind unter den Abbildungen sinngemäss übersetzt.

3.1 Wie installiert man Microsoft .NET V1.1 SP1?

3.1.1 Betriebssystem Windows XP

Mit Betriebssystem Windows XP: Damit die SOMED SA-Applikation funktioniert, muss die Software Microsoft «Framework .NET V1.1» installiert sein.

Wenn Sie die SOMED SA-Applikation bereits verwenden, ist diese Software bereits installiert.

Um die Software Microsoft «Framework .NET V1.1» zu installieren, gehen Sie wie folgt vor: Doppelklick auf die Installationsdatei

NETFRAMEWORK\dotnetframework1.1.exe, anschliessend den Anweisungen folgen. Nach Abschluss der Installation muss das System neu gestartet werden.

Achtung: Falls Sie für Ihren Computer nicht die Administratorenrechte besitzen, können Sie die Anwendung nicht selber installieren. Falls ein/e Administrator/in die Installation für Sie vornimmt, bitten Sie ihn/sie, Ihnen das Schreibrecht auf dem Installationsverzeichnis der Anwendung, sowie auch auf den zwei Windowsverzeichnissen (siehe Kapitel 4.4) zuzuweisen, sonst funktioniert die Installation nicht.

Bemerkung: Sie haben die Administratorenrechte für Ihren Computer, falls Sie in der folgenden Liste aufgeführt sind: Start → Einstellungen → Systemsteuerung → Administrative Tools → Computer Management → Lokale Benutzer und Gruppen → Gruppen → Administrators.

3.1.2 Betriebssystem Windows 7 oder Windows Vista

Mit Betriebssystem Windows 7 oder Windows Vista: Damit die SOMED SA-Applikation funktioniert, muss die Software Microsoft «Framework .NET V1.1 SP1» installiert sein.

Um die Software Microsoft «Framework .NET V1.1 SP1» zu installieren, gehen Sie wie folgt vor:

- Installieren Sie zuerst .NET V1.1 (falls dies noch nicht geschehen ist): Doppelklick auf die Installationsdatei **NETFRAMEWORK\dotnetframework1.1.exe**, anschliessend den Anweisungen folgen.
- Installieren Sie anschliessend .NET V1.1 SP1: Doppelklick auf die Installationsdatei **NETFRAMEWORK\dotnetframework1.1Sp1.exe**, anschliessend den Anweisungen folgen.
- Starten Sie das System nach Abschluss der Installation neu.

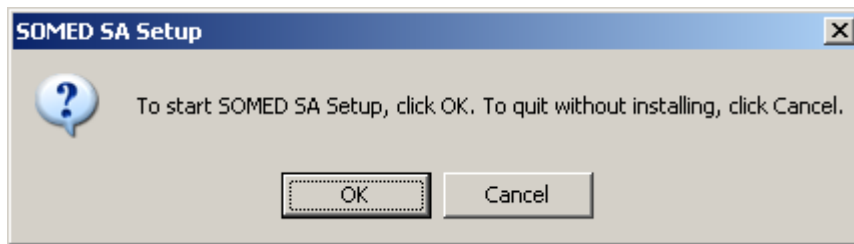
Achtung: Bei jeder Installation von .NET oder der SOMED SA-Applikation zeigt Windows folgende Nachricht an («Benutzerkontosteuerung»)

«Möchten Sie, dass durch das folgende Programm Änderungen an diesem Computer vollzogen werden?»

Um weiterzufahren, klicken Sie auf JA. Die Applikation wird im Administratormodus installiert.

3.2 Wie installiert man SOMED SA?

1. Doppelklicken Sie auf die Installationsdatei **SOMEDSA\Setup.exe**.

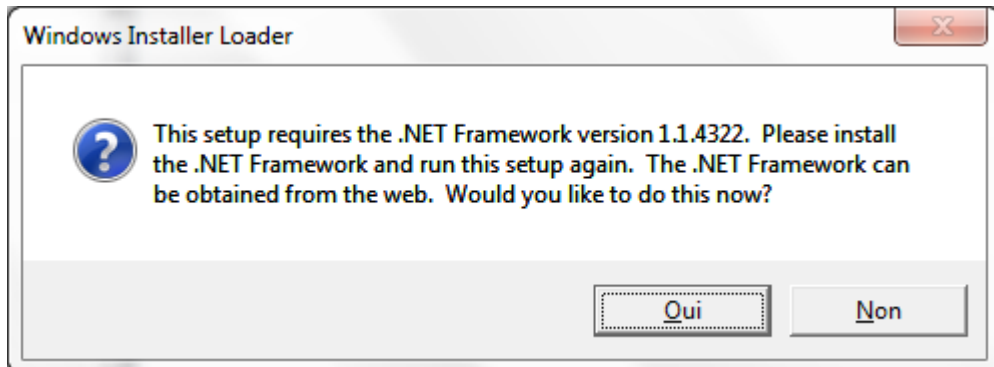


„Um das SOMED SA-Installationsprogramm zu starten, klicken Sie auf OK. Um das Programm ohne Installation zu verlassen, klicken Sie auf Abbrechen.“

2. Drücken Sie auf die Schaltfläche <OK>, um den Installationsprozess zu starten.

Installation des Frameworks Microsoft .NET V1.1 SP1

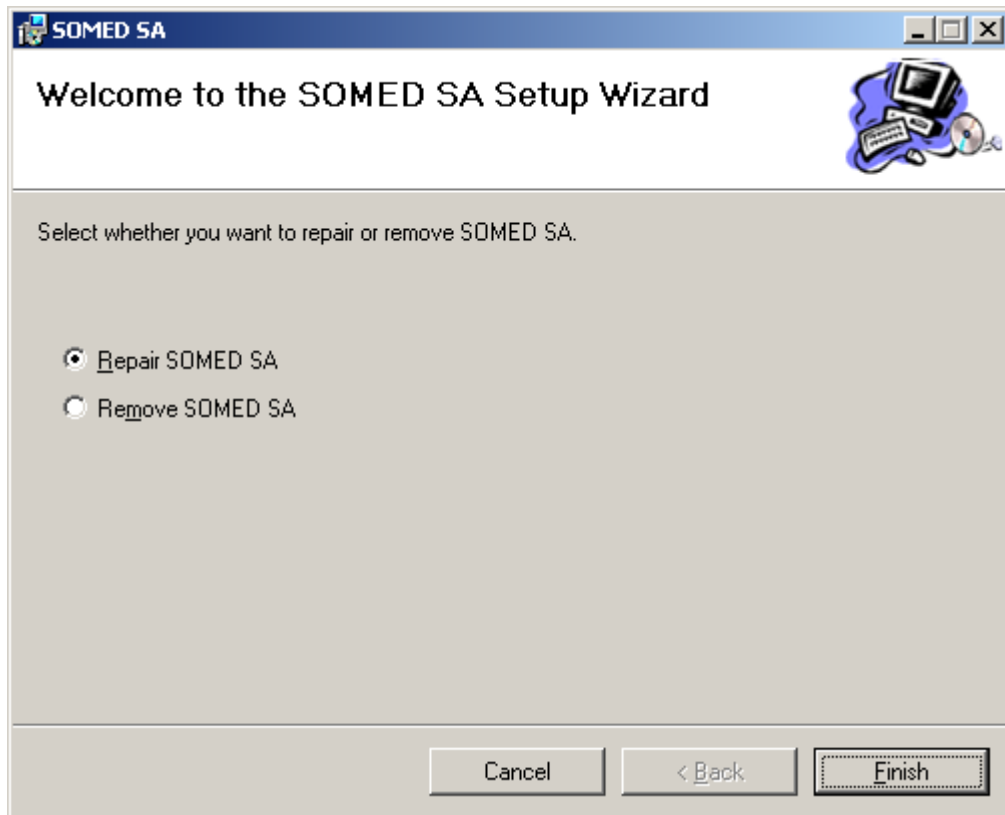
Falls das Framework Microsoft .NET V1.1 SP1 bereits auf Ihrem Computer installiert ist (dies ist der Fall, falls SOMED SA bereits einmal installiert wurde), gehen Sie weiter zu Schritt 4.



«Dieses Installationsprogramm erfordert die Framework .NET-Version 1.1.4322. Installieren Sie das Framework .NET und führen Sie noch einmal dieses Installationsprogramm aus. Das Framework .NET ist im Internet erhältlich. Möchten Sie es jetzt installieren?»

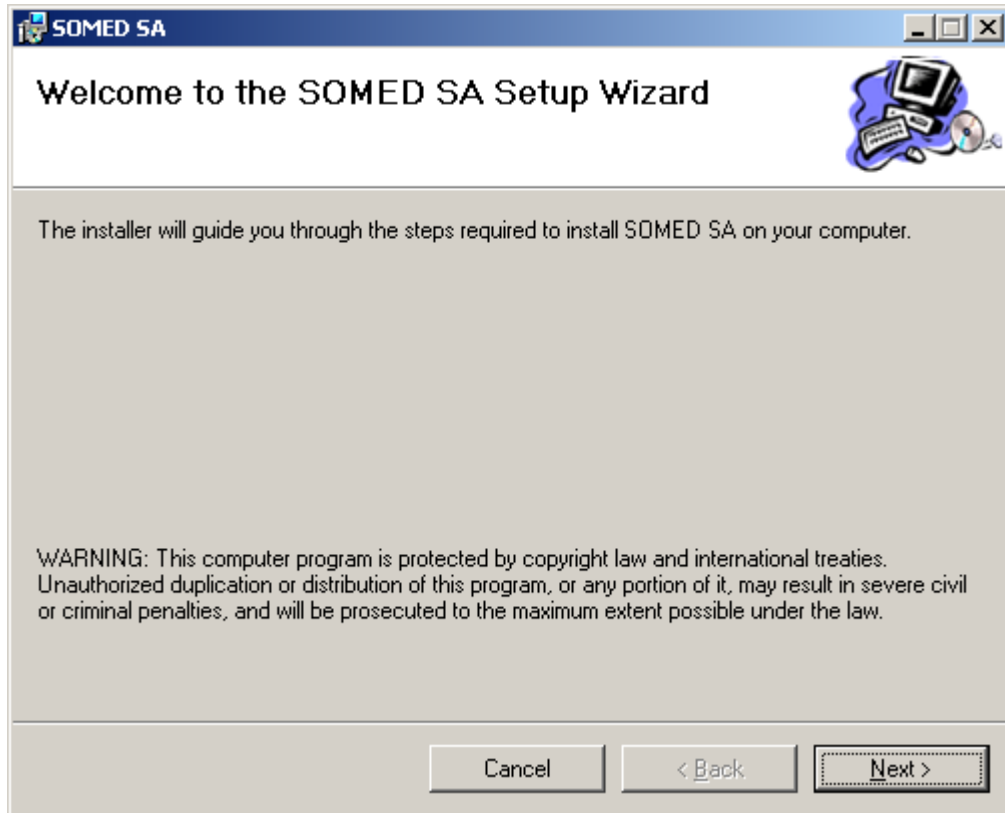
3. Um das Framework Microsoft .NET V1.1 SP1 zu installieren, klicken Sie auf <Yes> oder befolgen Sie die Anweisungen im Kapitel 3.1.

Installation der SOMED SA-Applikation

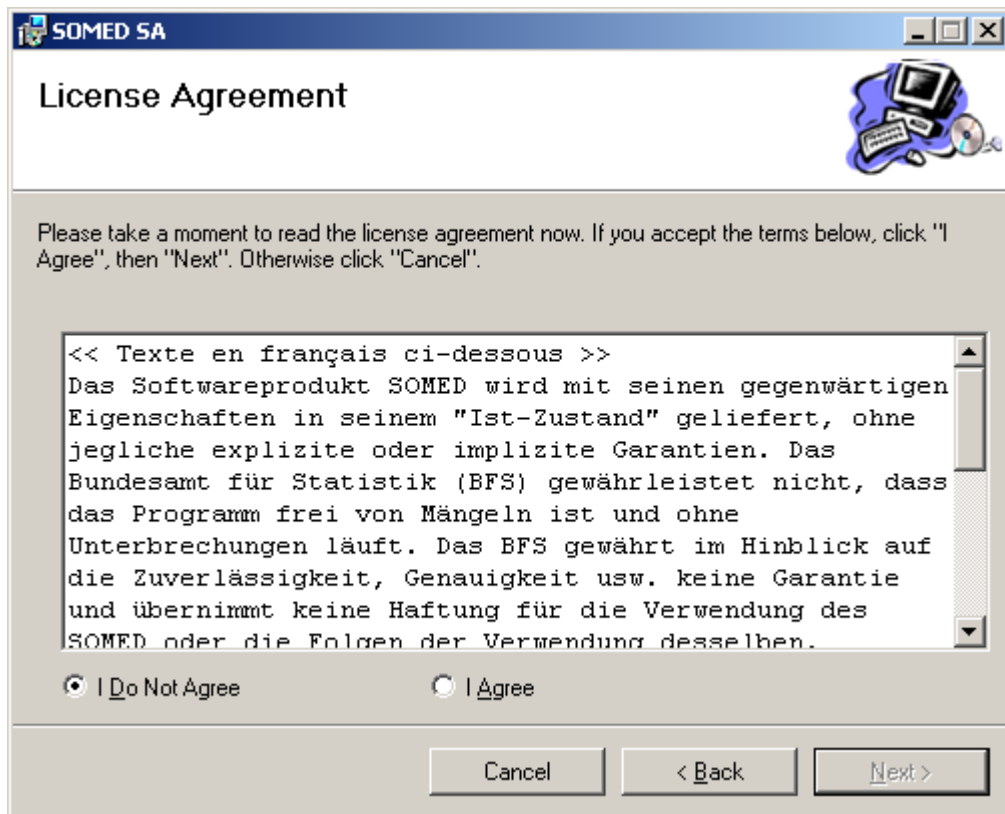


„Wählen Sie, ob Sie SOMED SA reparieren oder deinstallieren möchten“.

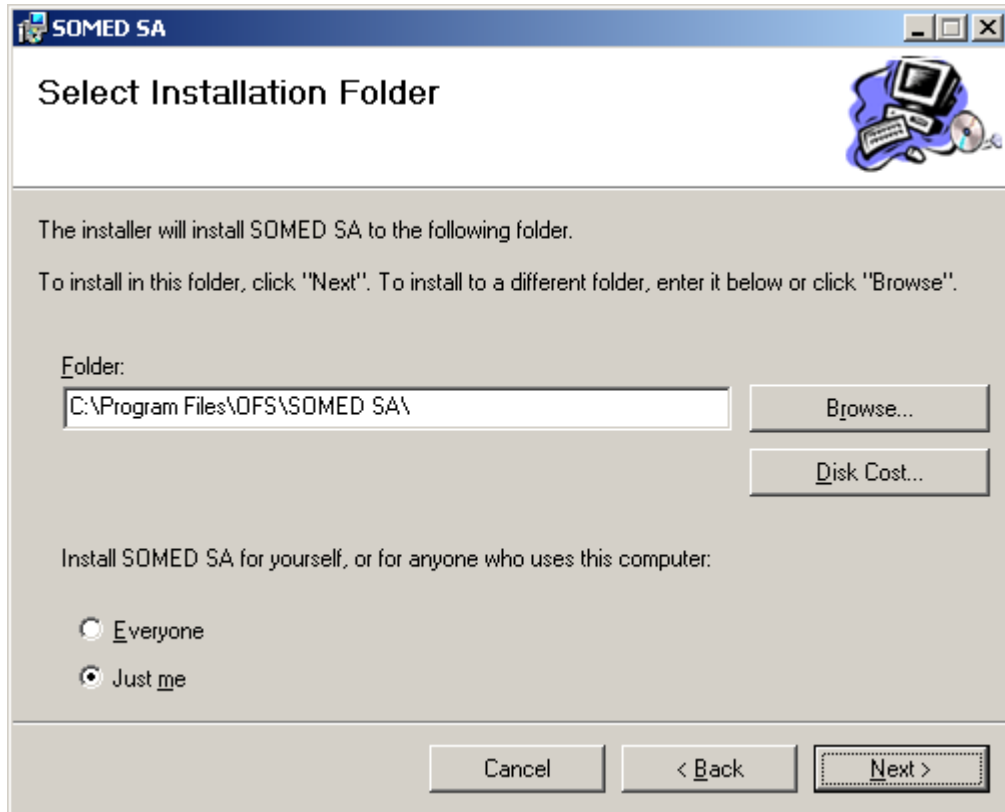
4. Falls Sie SOMED SA zum ersten Mal installieren oder eine neue Version von SOMED SA installieren möchten, gehen Sie direkt weiter zum nächsten Schritt.
Falls Sie dieselbe Version von SOMED SA zum Beispiel wegen eines Problems erneut installieren, behalten Sie den Vorschlag des Systems – Repair SOMED SA – bei, und klicken Sie auf die Schaltfläche „Finish“ (beenden). Gehen Sie direkt zu Schritt 12.



5. Klicken Sie auf die Schaltfläche <Next>, um mit der Installation fortzufahren.



- Lesen Sie die Lizenzbedingungen (sie werden zuerst auf Deutsch, dann auf Französisch angezeigt), und klicken Sie anschliessend auf die Option „I agree“. Klicken Sie wiederum auf die Schaltfläche <Next>, um mit der Installation fortzufahren.

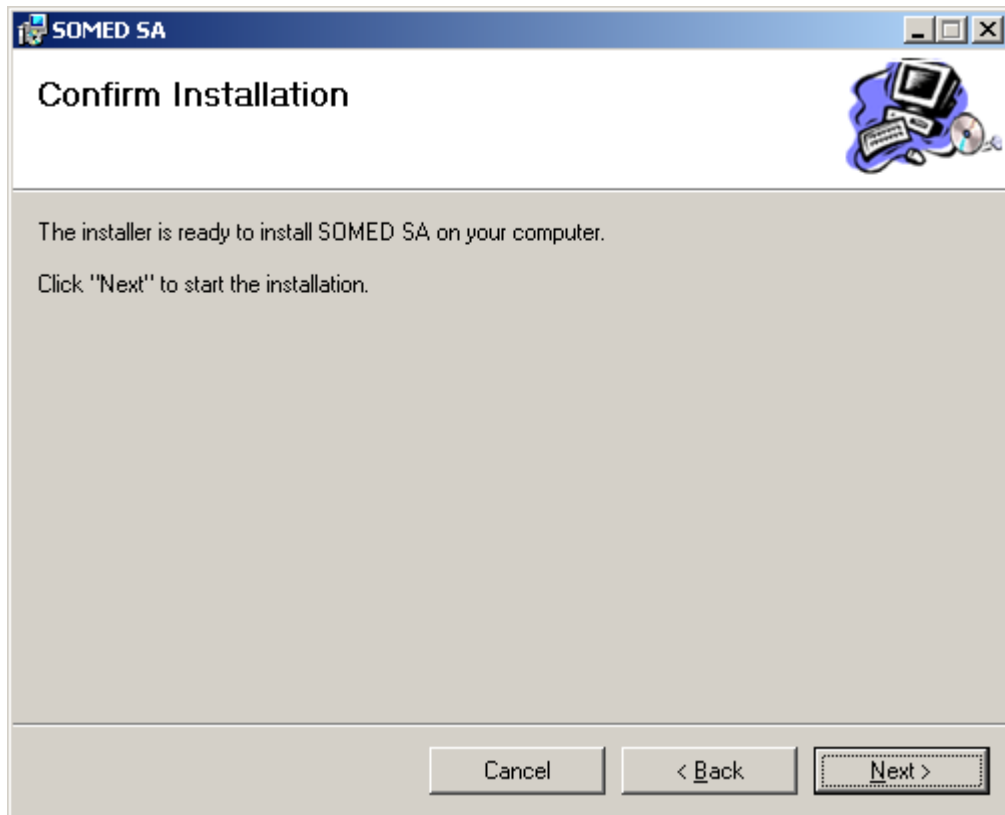


- Bei der Erstinstallation der SOMED SA-Applikation wird Ihnen ein Standard-Installationslaufwerk vorgeschlagen. Falls Sie ein anderes Laufwerk verwenden möchten, ändern Sie den Pfad oder klicken Sie auf die Schaltfläche „Browse“ (durchsuchen).

Falls Sie eine neue Version von SOMED SA installieren, geben Sie dasselbe Verzeichnis an, indem sich bereits die alte Version befindet.

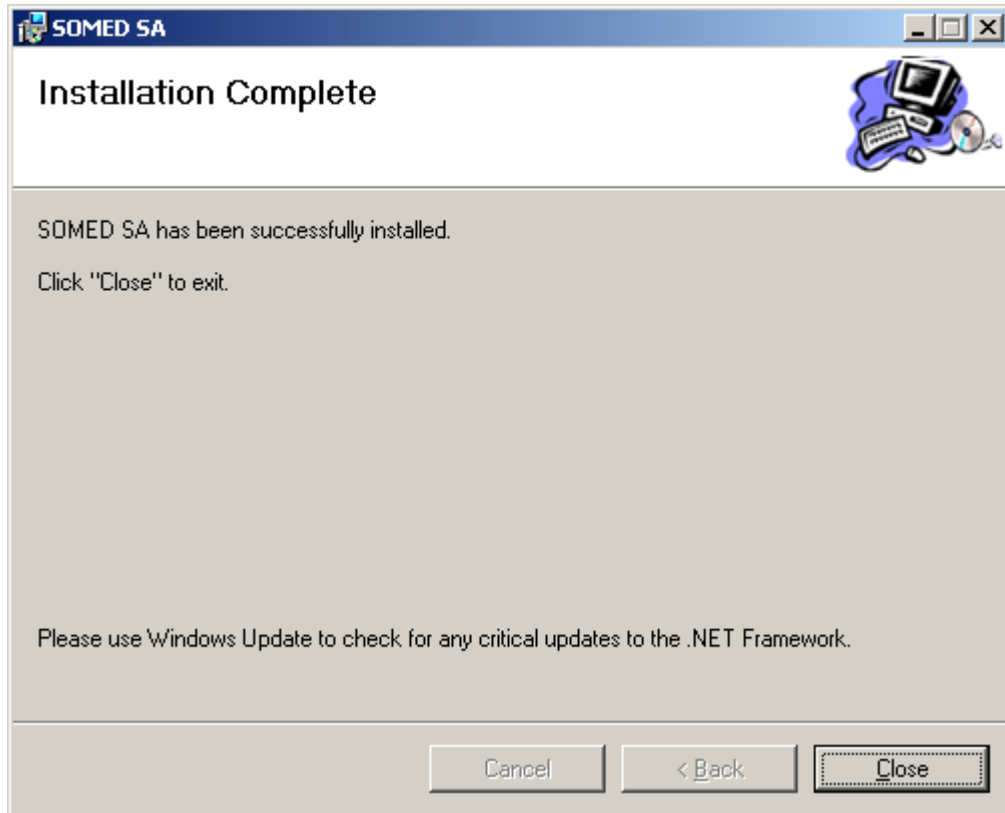
Falls Sie möchten, dass alle Personen, die sich auf Ihrem Computer einloggen, die Anwendung verwenden können, klicken Sie auf die Option „Everyone“ (alle), andernfalls belassen Sie die Voreinstellung „Just me“ (nur ich).

Klicken Sie wiederum auf die Schaltfläche <Next>, um mit der Installation fortzufahren.



„SOMED SA kann jetzt auf Ihrem Computer installiert werden.“

8. Klicken Sie auf die Schaltfläche <Next>, um die Installation zu beginnen.
Die Installation von SOMED SA läuft nun.



„SOMED SA wurde erfolgreich installiert.“

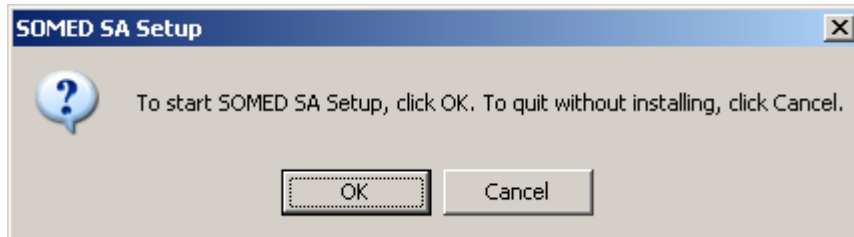
9. Klicken Sie nach erfolgter Installation auf die Schaltfläche <Close> (schliessen), um das Installationsprogramm zu verlassen.

Bemerkungen:

- Falls die SOMED SA-Applikation nicht zum ersten Mal installiert wird, bleibt die Datenbankdatei erhalten.
- Bevor Sie eine neue Version von SOMED SA installieren, können Sie zunächst die alte Version über die Installations-/Deinstallationsfunktionen von Windows löschen. Die Datenbankdatei bleibt erhalten.

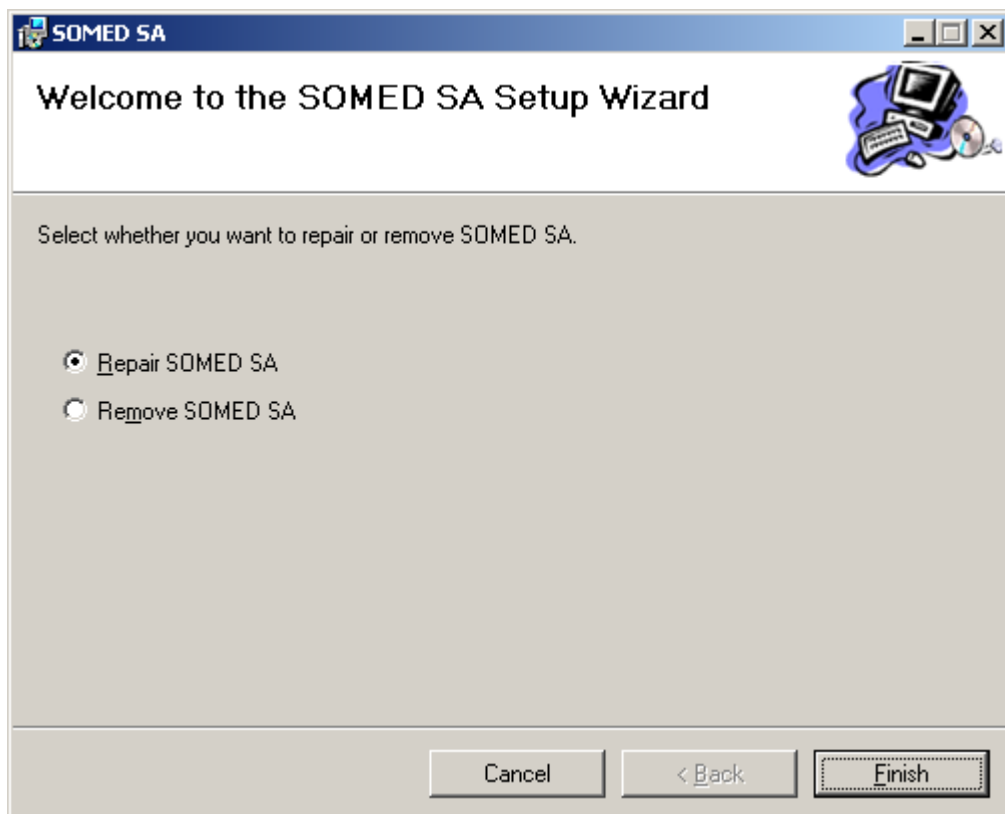
3.3 Wie deinstalliert man SOMED SA?

1. Doppelklicken Sie auf die Installationsdatei **Setup.exe**.



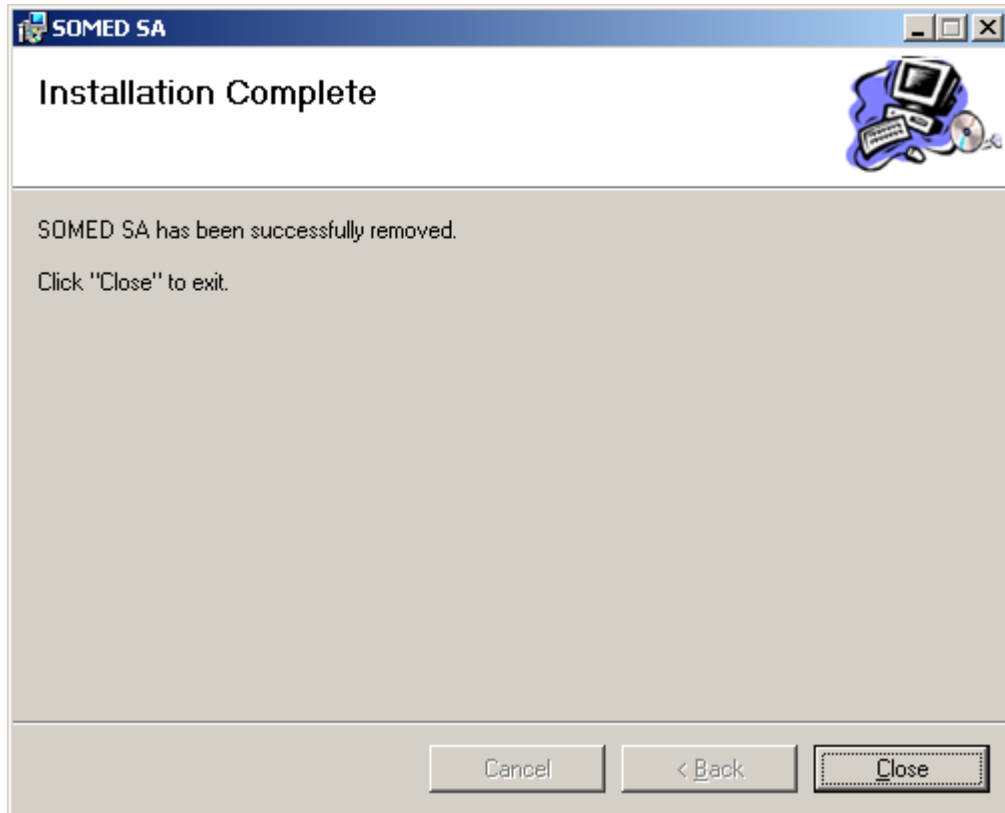
„Um das SOMED SA-Installationsprogramm zu starten, klicken Sie auf OK. Um das Programm ohne Installation zu verlassen, klicken Sie auf Abbrechen.“

2. Drücken Sie auf die Schaltfläche <OK>, um den Installationsprozess zu starten.



„Wählen Sie, ob Sie SOMED SA reparieren oder deinstallieren möchten“.

3. Klicken Sie auf die Option „Remove SOMED SA“ (löschen), und klicken Sie anschliessend auf die Schaltfläche <Finish> (beenden).



„SOMED SA wurde erfolgreich deinstalliert.“

4. Klicken Sie nach erfolgter Deinstallation auf die Schaltfläche <Close> (schliessen), um das Installationsprogramm zu verlassen.

Bemerkungen:

- Die Deinstallation von SOMED SA kann auch mit der Programminstallations-/Deinstallationsfunktion von Windows vorgenommen werden.
- Bei der Deinstallation von SOMED SA bleibt das Datenbankverzeichnis ...db erhalten.

4 Starten der SOMED SA-Applikation

Dieses Kapitel beschreibt, wie SOMED SA gestartet wird (s.a. das Benutzerhandbuch [BENUTZ]).

4.1 Verknüpfungen

Im Laufe der Installation von SOMED SA wird das nachstehende Programmsymbol auf dem Desktop installiert. Es erlaubt, die Anwendung direkt aufzurufen.



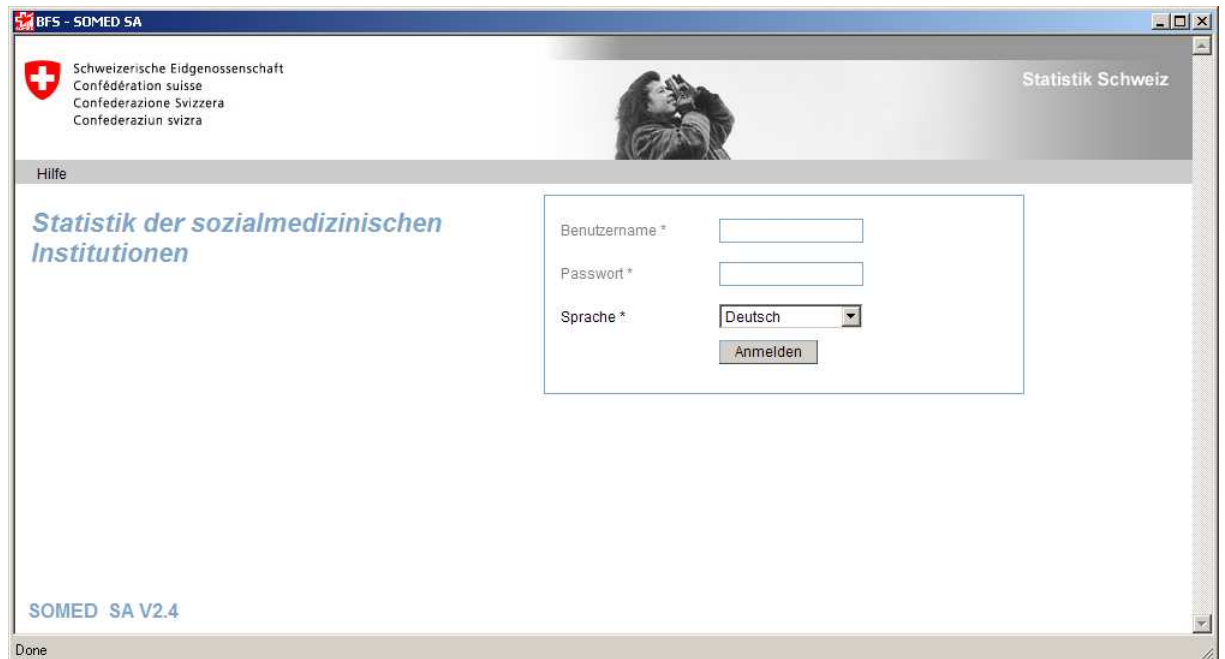
Über Start\SOMED SA steht eine Verknüpfung zur Verfügung:



4.2 Wie startet man SOMED SA?

1. Klicken Sie auf das SOMED-Programmsymbol, oder gehen Sie über den Befehl Start\SOMED SA\SOMED SA.

Ein Start-Bild wird angezeigt, danach wird ein Windows-Fenster geöffnet. Nach einigen Sekunden erscheint in diesem Fenster der erste Bildschirm der Applikation.



2. Wählen Sie die Arbeitssprache (Deutsch, Französisch oder Italienisch), und klicken Sie auf <Anmelden>.

Für Hinweise zur Verwendung der SOMED-Applikation konsultieren Sie bitte das Benutzerhandbuch [BENUTZ].


Bemerkungen:

- Wenn Sie mit dem Betriebssystem Windows 7 oder Windows Vista arbeiten, zeigt Windows bei jedem Applikationsstart folgende Nachricht («Benutzerkontosteuerung») an:

«Möchten Sie, dass durch das folgende Programm Änderungen an diesem Computer vollzogen werden?»

Um weiterzufahren, klicken Sie auf JA. Die Applikation wird im Administratormodus installiert (in diesem Modus haben Sie unter anderem Zugriff auf die Datenbankdatei).
- Die Dauer des Startprozesses der Applikation hängt stark von der Leistung Ihres Computers ab.
- Obwohl SOMED SA in einem Windows-Fenster angezeigt wird, funktioniert sie mit einem Browser, dessen Menüs und Knöpfe verdeckt sind. Einige dieser Knöpfe sind jedoch immer noch durch Klick der rechten Maustaste verfügbar.

4.3 Wie verlässt man SOMED SA?

1. Schliessen Sie SOMED SA über den Befehl „Abmelden“.
2. Schliessen Sie das Windows-Fenster durch Klicken auf das Symbol .

4.4 Problemfälle

Im Verbindungsfenster wird eine Meldung über Cookies angezeigt

SOMED SA braucht ein Cookie, um die Verbindung nachzuverfolgen, und auch einige weitere Informationen. Falls Ihr Browser Cookies nicht akzeptiert, wird im Verbindungsfenster eine entsprechende Nachricht angezeigt, und Sie können die Verbindung nicht aufbauen. Sie können dieses Problem beheben, indem Sie SOMED SA als Site definieren, die Cookies für Ihren Browser akzeptiert.

Die Applikation öffnet sich nicht oder nur mit einem Fehler bei der Port-Nummer

Die Port-Nummern 8101 (Business-Server) und 8236 (Cassini-Server) wurden der SOMED SA-Applikation automatisch zugeordnet. Falls eine andere Anwendung auf Ihrem Computer eine dieser Nummern bereits verwendet, kann es Probleme geben.

Die beiden Port-Nummern können in einer Konfigurationsdatei geändert werden. Falls nötig, wenden Sie sich an den Supportdienst der Applikation.

Sie sind nicht Administrator Ihres PCs

Wenn Sie nicht Administrator Ihres PCs sind, können Sie die Applikation nicht öffnen. Der Administrator muss Ihnen zuerst das Lese- und Schreibrecht auf den folgenden Verzeichnissen erteilen:

- Installationsverzeichnis C:\Program Files\OFS\SOMED SA



- Verzeichnis C:\WINDOWS\Prefetch
- Verzeichnis C:\WINDOWS\Microsoft.NET.

Eine Systemfehlermeldung wird angezeigt

Es ist möglich, dass eine Operation zu einem Systemfehler führt. In diesem Fall klicken Sie mit der rechten Maustaste auf das Windows-Fenster und wählen Sie den Befehl «Zurück». Sollte der Fehler damit nicht verschwinden, schliessen Sie die Applikation und starten Sie sie neu.

5 Verwaltung der Datendatei

Sämtliche Daten aus Ihren Fragebogen werden in einer Access-Datei namens **SOMED.mdb** gespeichert, die sich im Verzeichnis `..\db` (.. je nach gewähltem Installationsverzeichnis, zum Beispiel `C:\Program Files\OFS\SOMED SA`) befindet.

Im selben Verzeichnis befindet sich auch die Datei `SOMED_empty.mdb`; dabei handelt es sich um eine leere Datenbank.

5.1 Sicherheitskopie der Datenbank

Da sich die Datendatei `SOMED.mdb` auf der Harddisk Ihres Computers befindet, ist es ratsam, sie regelmässig – zum Beispiel jedes Mal, wenn Sie einen Fragebogen validieren – zu kopieren und an einem anderen Ort (Server, Diskette, CD-ROM usw.) aufzubewahren.

5.2 Fragebogen für mehrere Betriebe

Die SOMED SA-Applikation erlaubt es nicht, die Daten mehrerer Betriebe auf einmal zu erfassen.

Falls Sie für mehrere Betriebe arbeiten, können Sie jedoch die leere Datei `SOMED_empty.mdb` so oft wie nötig duplizieren. Achtung: Die Datendatei des aktuellen Betriebs muss immer die Bezeichnung `SOMED.mdb` tragen und sich im Verzeichnis `..\db` befinden.

Beispiel: Sie haben auf einem Fragebogen des Betriebs 1111 gearbeitet und möchten zu einem Fragebogen des Betriebs 2222 wechseln:

1. Schliessen Sie SOMED SA über den Befehl „Abmelden“.
2. Gehen Sie mit Hilfe des Windows Explorers ins Verzeichnis `..\db` (.. je nach gewähltem Installationsverzeichnis, zum Beispiel `c:\Program Files\BFS\SOMED SA`).
3. Benennen Sie die Datei `SOMED.mdb` um, zum Beispiel in `SOMED_1111.mdb`.
4. Falls die Datei `SOMED_2222.mdb` (Beispiel) bereits die Daten des Betriebs 2222 enthält, benennen Sie diese Datei um in `SOMED.mdb`.

Wenn es noch keine Daten für Betrieb 2222 gibt, verdoppeln Sie ("copy"/"paste") die Datei `SOMED_empty.mdb` und benennen Sie diese Datei um in `SOMED.mdb`.

5. SOMED SA öffnen.